



**แผนบริหารจัดการความเสี่ยง
ประจำปี พ.ศ.2568**

**องค์การบริหารส่วนตำบลกุด้น้ำใส
อำเภอพนมไพร จังหวัดร้อยเอ็ด**

สารบัญ

	หน้า
บทที่ ๑ บทนำ	๑
๑. หลักการและเหตุผล	๑
๒. วัตถุประสงค์ของแผนบริหารความเสี่ยง	๑
๓. เป้าหมาย	๑
๔. ประโยชน์ของการบริหารความเสี่ยง	๒
๕. นิยามความเสี่ยง	๒
บทที่ ๒ ข้อมูลพื้นฐาน	๔
วิสัยทัศน์	๖
ยุทธศาสตร์ขององค์การบริหารส่วนตำบลกุดน้ำใส	๖
จุดยืนทางยุทธศาสตร์	๗
โครงสร้าง	๘
บทที่ ๓ การบริหารความเสี่ยงขององค์การบริหารส่วนตำบลกุดน้ำใส	๑๔
๑. แนวทางการบริหารความเสี่ยง	๑๔
๒. วิธีการบริหารความเสี่ยง	๑๕
๓. ขอบเขตบริบทภายในและภายนอกองค์กร	๑๖
๔. การวิเคราะห์องค์กร	๑๖
๕. วัตถุประสงค์	๑๘
๖. นโยบายความเสี่ยง	๑๘
๗. ผู้รับผิดชอบ	๑๙
บทที่ ๔ กระบวนการบริหารความเสี่ยง	๒๐
กระบวนการบริหารความเสี่ยงขององค์การบริหารส่วนตำบลกุดน้ำใส	๒๑
๑. การระบุความเสี่ยง	๒๑
๒. การประเมินความเสี่ยง	๒๒
๓. กำหนดขอบเขตความรับผิดชอบตามยุทธศาสตร์/ข้อบัญญัติ (แบบ บส.๑)	๒๕
๔. การวิเคราะห์โอกาส ผลกระทบและการตอบสนองความเสี่ยง (แบบ บส.๒)	๕๓
๕. การรายงานและติดตามผล	๗๔
๖. การทบทวนการบริหารความเสี่ยง	๗๕
บทที่ ๕ แผนบริหารความเสี่ยง	๗๙
ภาคผนวก	
๑. คำสั่ง อบต.กุดน้ำใส ที่ ๖๑/๒๕๖๗ เรื่องแต่งตั้งคณะทำงานบริหารความเสี่ยงของ อบต.กุดน้ำใส	
๒. คำสั่ง อบต.กุดน้ำใส ที่ ๗๐๒/๒๕๖๕ เรื่องแต่งตั้งคณะอนุทำงานบริหารความเสี่ยงของ กองคลัง	
๓. คำสั่ง อบต.กุดน้ำใส ที่ ๗๐๓/๒๕๖๕ เรื่องแต่งตั้งคณะอนุทำงานบริหารความเสี่ยงของ สำนักปลัด	
๔. คำสั่ง อบต.กุดน้ำใส ที่ ๗๐๔/๒๕๖๕ เรื่องแต่งตั้งคณะอนุทำงานบริหารความเสี่ยงของ กองช่าง	
๕. คำสั่ง อบต.กุดน้ำใส ที่ ๗๐๕/๒๕๖๕ เรื่องแต่งตั้งคณะอนุทำงานบริหารความเสี่ยงของ กองการศึกษา	

๑. หลักการและเหตุผล

การบริหารความเสี่ยงเป็นเครื่องมือทางกลยุทธ์ที่สำคัญตามหลักการกำกับดูแลกิจการที่ดีที่จะช่วยให้การบริหารงานและการตัดสินใจด้านต่างๆ เช่น การวางแผน การกำหนดกลยุทธ์ การติดตามควบคุมและวัดผล การปฏิบัติงานตลอดจนการใช้ทรัพยากรต่างๆ อย่างเหมาะสม มีประสิทธิภาพมากขึ้น และลดการสูญเสียและโอกาสที่ทำให้เกิดความเสียหายแก่องค์กร

ภายใต้สภาวะการดำเนินงานของทุกๆ องค์กรล้วนแต่มีความเสี่ยง ซึ่งเป็นความไม่แน่นอนที่อาจจะส่งผลกระทบต่อการทำงานหรือเป้าหมายขององค์กร จึงจำเป็นต้องมีการจัดการความเสี่ยงเหล่านั้นอย่างเป็นระบบ โดยการระบุความเสี่ยงว่ามีปัจจัยเสี่ยงใดบ้างที่กระทบต่อการดำเนินงานหรือเป้าหมายขององค์กรวิเคราะห์ความเสี่ยงจากโอกาสและผลกระทบที่เกิดขึ้น จัดลำดับความสำคัญของความเสี่ยง กำหนดแนวทางในการจัดการความเสี่ยง และต้องคำนึงถึงความคุ้มค่าในการจัดการความเสี่ยงอย่างเหมาะสม

ดังนั้นคณะทำงานบริหารความเสี่ยงขององค์การบริหารส่วนตำบลกุดน้ำใส จึงได้จัดทำแผนบริหารความเสี่ยง ประจำปีงบประมาณ พ.ศ.๒๕๖๘ ขึ้น สำหรับใช้เป็นแนวทางในการบริหารปัจจัยและควบคุมกิจกรรม รวมทั้งกระบวนการดำเนินการต่างๆ เพื่อลดมูลเหตุของแต่ละโอกาสที่จะทำให้เกิดความเสียหายให้ระดับของความเสี่ยงและผลกระทบที่จะเกิดขึ้นในอนาคต อยู่ในระดับที่สามารถยอมรับประเมินควบคุมและตรวจสอบได้อย่างมีระบบ

๒. วัตถุประสงค์ของแผนบริหารความเสี่ยง

- ๑) เพื่อให้ผู้บริหารและผู้ปฏิบัติงานเข้าใจหลักการและกระบวนการบริหารความเสี่ยง
- ๒) เพื่อให้ผู้ปฏิบัติงานได้รับทราบขั้นตอน และกระบวนการในการวางแผนบริหารความเสี่ยง
- ๓) เพื่อให้มีการปฏิบัติตามกระบวนการบริหารความเสี่ยงอย่างเป็นระบบและต่อเนื่อง
- ๔) เพื่อใช้เป็นเครื่องมือในการบริหารความเสี่ยง
- ๕) เพื่อเป็นเครื่องมือในการสื่อสารและสร้างความเข้าใจตลอดจนเชื่อมโยงการบริหารความเสี่ยงกับกลยุทธ์
- ๖) เพื่อลดโอกาสและผลกระทบของความเสี่ยงที่จะเกิดขึ้นกับองค์กร

๓. เป้าหมาย

- ๑) ผู้บริหารและผู้ปฏิบัติงานมีความรู้ความเข้าใจเรื่องการบริหารความเสี่ยง เพื่อนำไปใช้ในการดำเนินงานตามยุทธศาสตร์และแผนปฏิบัติงานประจำปีให้บรรลุตามวัตถุประสงค์และเป้าหมายที่กำหนดไว้
- ๒) ผู้บริหารและผู้ปฏิบัติงานสามารถระบุความเสี่ยง วิเคราะห์ความเสี่ยง ประเมินความเสี่ยง และจัดการความเสี่ยงให้อยู่ในระดับที่ยอมรับได้
- ๓) สามารถนำแผนบริหารความเสี่ยงไปใช้ในการบริหารงานที่รับผิดชอบ
- ๔) เพื่อพัฒนาความสามารถของบุคลากรและกระบวนการดำเนินงานภายในองค์กรอย่างต่อเนื่อง
- ๕) ความรับผิดชอบต่อความเสี่ยงและการบริหารความเสี่ยงถูกกำหนดขึ้นอย่างเหมาะสมทั่วทั้งองค์กร
- ๖) การบริหารความเสี่ยงได้รับการปลูกฝังให้เป็นวัฒนธรรมขององค์กร

๔. ประโยชน์ของการบริหารความเสี่ยง

การดำเนินการบริหารความเสี่ยงจะช่วยให้ผู้บริหารมีข้อมูลที่ใช้ในการตัดสินใจได้ดียิ่งขึ้นและทำให้องค์กรสามารถจัดการกับปัญหาอุปสรรคและอยู่รอดได้ในสถานการณ์ที่ไม่คาดคิดหรือสถานการณ์ที่อาจทำให้องค์กรเกิดความเสียหาย

ประโยชน์ที่คาดหวังว่าจะได้รับจากการดำเนินการบริหารความเสี่ยง มีดังนี้

๑) เป็นส่วนหนึ่งของหลักการบริหารกิจการบ้านเมืองที่ดีการบริหารความเสี่ยงจะช่วยให้คณะกรรมการบริหารความเสี่ยงและผู้บริหารทุกระดับตระหนักถึงความเสี่ยงหลักที่สำคัญ และสามารถทำหน้าที่ในการกำกับดูแลองค์กรได้อย่างมีประสิทธิภาพและประสิทธิผลมากยิ่งขึ้น

๒) สร้างฐานข้อมูลที่มีประโยชน์ต่อการบริหารและการปฏิบัติงานในองค์กรการบริหารความเสี่ยงจะเป็นแหล่งข้อมูลสำหรับผู้บริหารในการตัดสินใจด้านต่างๆ ซึ่งรวมถึงการบริหารความเสี่ยง ซึ่งตั้งอยู่บนสมมุติฐานในการตอบสนองต่อเป้าหมายและภารกิจหลักขององค์กรรวมถึงระดับความเสี่ยงที่ยอมรับได้

๓) ช่วยสะท้อนให้เห็นภาพรวมของความเสี่ยงต่างๆ ที่สำคัญได้ทั้งหมดการบริหารความเสี่ยงจะทำให้บุคลากรภายในองค์กรมีความเข้าใจถึงเป้าหมายและภารกิจหลักขององค์กร และตระหนักถึงความเสี่ยงสำคัญที่ส่งผลกระทบต่อองค์กรได้อย่างครบถ้วน ซึ่งครอบคลุมความเสี่ยงธรรมาภิบาล

๔) เป็นเครื่องมือที่สำคัญในการบริหารงาน การบริหารความเสี่ยงเป็นเครื่องมือที่ช่วยให้ผู้บริหารสามารถมั่นใจได้ว่าความเสี่ยงได้รับการจัดการอย่างเหมาะสมและทันเวลา รวมทั้งเป็นเครื่องมือที่สำคัญของผู้บริหารในการบริหารงานและการตัดสินใจในด้านต่างๆ เช่น การวางแผนการกำหนดกลยุทธ์ การติดตามควบคุมและวัดผลการปฏิบัติงาน ซึ่งส่งผลให้การดำเนินงานของสถาบันเป็นไปตามเป้าหมายที่กำหนด และสามารถปกป้องผลประโยชน์ รวมทั้งเพิ่มมูลค่าแก่องค์กร

๕) ช่วยให้การพัฒนาองค์กรเป็นไปในทิศทางเดียวกัน การบริหารความเสี่ยงทำให้รูปแบบการตัดสินใจในระดับการปฏิบัติงานขององค์กรมีการพัฒนาไปในทิศทางเดียวกัน เช่น การตัดสินใจโดยที่ผู้บริหารมีความเข้าใจในกลยุทธ์ วัตถุประสงค์ขององค์กรและระดับความเสี่ยงอย่างชัดเจน

๖) ช่วยให้การพัฒนาการบริหารและจัดสรรทรัพยากรเป็นไปอย่างมีประสิทธิภาพและประสิทธิผลการจัดสรรทรัพยากรเป็นไปอย่างเหมาะสมโดยพิจารณาถึงระดับความเสี่ยงในแต่ละกิจกรรม และการเลือกใช้มาตรการในการบริหารความเสี่ยง เช่น การใช้ทรัพยากรสำหรับกิจกรรมที่มีความเสี่ยงต่ำ และกิจกรรมที่มีความเสี่ยงสูงย่อมแตกต่างกัน หรือการเลือกใช้มาตรการแต่ละประเภทย่อมใช้ทรัพยากรแตกต่างกัน เป็นต้น

๕. นิยามความเสี่ยง

ความเสี่ยง หมายถึง โอกาสที่จะเกิดความผิดพลาดความเสียหายการรั่วไหลความสูญเปล่าหรือเหตุการณ์ที่ไม่พึงประสงค์ซึ่งอาจเกิดขึ้นได้ในอนาคตและส่งผลกระทบต่อหรือทำให้การดำเนินงานไม่ประสบความสำเร็จตามวัตถุประสงค์และเป้าหมายขององค์กร

ปัจจัยเสี่ยง หมายถึง ต้นเหตุหรือสาเหตุที่มาของความเสี่ยงซึ่งจะทำให้การดำเนินงานไม่บรรลุวัตถุประสงค์ที่กำหนดไว้

การประเมินความเสี่ยง หมายถึง การวิเคราะห์ระดับโอกาสที่จะเกิดความเสียหาย (Likelihood) ระดับความรุนแรงของผลกระทบ (Impact) และประเมินระดับของความเสี่ยง (Degree of Risk)

การระบุความเสี่ยง หมายถึง การค้นหาและระบุความเสี่ยงที่อาจจะมีผลกระทบต่อวัตถุประสงค์ขององค์กรโดยพิจารณาจากแหล่งที่มาของความเสี่ยงทั้งจากปัจจัยภายในและภายนอกองค์กรทุกด้านเช่นด้านกลยุทธ์ด้านการดำเนินงานด้านการรายงานด้านกฎหมายฯลฯ

โอกาสที่จะเกิด หมายถึง ความถี่หรือโอกาสที่จะเกิดเหตุการณ์ความเสี่ยงหนึ่งๆว่ามีโอกาสที่จะเกิดมากน้อยเพียงใด

ผลกระทบ หมายถึง ขนาดความรุนแรงของความเสียหายที่อาจเกิดขึ้นหากเกิดเหตุการณ์ความเสี่ยงโดยความเสียหายหรือผลกระทบนั้นๆอาจจะอยู่ในรูปของตัวเงินหรือไม่ก็ได้

ระดับของความเสี่ยง หมายถึง สถานะของความเสี่ยงที่ได้จากการประเมินโอกาสและผลกระทบของแต่ละปัจจัยเสี่ยง

ความเสี่ยงที่ยอมรับได้ หมายถึง ประเภทและปัจจัยความเสี่ยงที่องค์กรสามารถยอมรับได้โดยไม่ดำเนินการใดๆกับความเสี่ยงนั้น

ความเสี่ยงที่เหลืออยู่ หมายถึง ความเสี่ยงที่ยังคงเหลืออยู่ภายหลังจากที่ได้มีการจัดการความเสี่ยงหรือจัดวางระบบการควบคุมภายในแล้ว

การบริหารความเสี่ยง หมายถึง กระบวนการที่เป็นระบบในการค้นหาและระบุความเสี่ยง การวิเคราะห์ความเสี่ยงการจัดลำดับความเสี่ยงและการกำหนดมาตรการในการวางแผนบริหารความเสี่ยง เพื่อให้ความเสี่ยงลดลงอยู่ในระดับที่องค์กรยอมรับได้และมั่นใจได้ว่าการดำเนินงานขององค์กรจะสามารถบรรลุวัตถุประสงค์ที่กำหนดไว้ได้อย่างมีประสิทธิภาพ

๒. ลักษณะภูมิประเทศ

ลักษณะภูมิประเทศของตำบลกุดน้ำใส มีพื้นที่อยู่เหนือระดับน้ำทะเลปานกลางประมาณ ๒๒๗ ฟุต หรือ ๖๘.๑ เมตร พื้นที่ส่วนใหญ่มีลักษณะเป็นที่ราบสูงสลับกับที่ราบลุ่ม มีปัญหาเรื่องน้ำไม่เพียงพอในฤดูแล้ง และพื้นที่อีกส่วนหนึ่งจะประสบปัญหาอุทกภัย ทำให้เกิดผลกระทบด้านการเกษตร ลักษณะดินเป็นดินร่วนปนทรายไม่อุ้มน้ำ มีแม่น้ำไหลผ่าน ๑ สาย คือแม่น้ำชีไหลผ่านทางด้านทิศเหนือของตำบล และมีลำน้ำกุดน้ำใสเป็นแหล่งเก็บกักน้ำภายในตำบล ซึ่งเป็นพื้นที่ที่เหมาะสมสำหรับการเกษตร สภาพป่าไม้ยังอุดมสมบูรณ์มีลักษณะเป็นป่าโปร่ง

๓. ลักษณะภูมิอากาศ

ฤดูหนาว	ในช่วงเดือนธันวาคม กุมภาพันธ์ อุณหภูมิเฉลี่ย ๒๐ องศาเซลเซียส-
ฤดูร้อน	อากาศร้อนจัดอุณหภูมิเฉลี่ย ๓๙ องศาเซลเซียส
ฤดูฝน	ฝนเริ่มตกในช่วงเดือนพฤษภาคม กันยายน มักเกิดภาวะฝนทิ้งช่วงในเดือนกรกฎาคม - ถึงเดือนสิงหาคม ปริมาณน้ำฝนตลอดปี ๒๐-๖๐ มิลลิเมตร

๔. ลักษณะดินเป็นดินร่วนปนทราย และเป็นดินลูกรัง ๑๕ %

๕. ลักษณะด้านแหล่งน้ำ

ลำห้วย/หนองน้ำ/ลำคลอง/บึง	๑๖	แห่ง/สาย
แม่น้ำที่ไหลผ่าน	๑	แห่ง
คลองชลประทาน	๒	แห่ง
บ่อบาดาลสาธารณะ	๓๑	แห่ง
บ่อน้ำตื้นสาธารณะ	๒๒	แห่ง

๖. ลักษณะของไม้และป่าไม้

ในเขตองค์การบริหารส่วนตำบลกุดน้ำใส มีป่าไม้ และต้นไม้ที่ขึ้นเองตามธรรมชาติรวมทั้งชาวบ้านปลูก ลักษณะของไม้เป็นไม้ยืนต้น ผลัดใบ

องค์การบริหารส่วนตำบลกุดน้ำใส มีชุมชนในเขตองค์การบริหารส่วนตำบลกุดน้ำใส ทั้งหมด ๑๐ หมู่บ้าน แบ่งเขตการปกครอง ดังนี้
จำนวนประชากร

ตำบลกุดน้ำใส แบ่งการปกครองออกเป็น ๑๐ หมู่บ้าน ดังนี้

สถิติจำนวนประชากรและบ้าน

พื้นที่ ตำบลกุดน้ำใส

ข้อมูล ปี ๒๕๖๘

พื้นที่	ชาย (คน)	หญิง (คน)	รวม (คน)	บ้าน (หลัง)
หมู่ที่ ๑ กุดน้ำใส	๑๖๗	๑๗๘	๓๔๕	๑๓๒
หมู่ที่ ๒ กุดน้ำใส	๒๘๙	๒๙๙	๕๘๘	๒๐๖
หมู่ที่ ๓ ดงมัน	๒๖๑	๒๗๑	๕๓๒	๑๗๓
หมู่ที่ ๔ ท่าสะพาน	๑๕๗	๑๖๖	๓๒๓	๑๒๗
หมู่ที่ ๕ คูฟ้า	๑๔๐	๑๔๓	๒๘๓	๙๒
หมู่ที่ ๖ โคกน้อย	๑๑๐	๙๘	๒๐๘	๖๘
หมู่ที่ ๗ ดงแจ้ง	๒๗๑	๒๘๖	๕๕๗	๑๗๗
หมู่ที่ ๘ โคกศรี	๑๗๕	๑๘๔	๓๕๙	๑๑๖
หมู่ที่ ๙ กลาง	๑๔๒	๑๒๒	๒๖๔	๑๒๐
หมู่ที่ ๑๐ เจริญสุข	๑๑๕	๙๙	๒๑๔	๗๖
ยอดรวมทั้งหมด	๑,๘๒๗	๑,๘๔๖	๓,๖๗๓	๑,๒๘๗

ข้อมูล เดือนมกราคม ๒๕๖๘

ยุทธศาสตร์ขององค์การบริหารส่วนตำบลกุดน้ำใส

“เศรษฐกิจดี มีสุขภาพแข็งแรง พัฒนาแหล่งเรียนรู้ เมืองน่าอยู่คู่วัฒนธรรม”

ภารกิจ

- พัฒนาโครงสร้างพื้นฐานให้ครอบคลุมและได้มาตรฐาน
- ส่งเสริมและพัฒนาการท่องเที่ยวเชิงอนุรักษ์ พื้นฟูโบราณสถาน ศาสนาสถาน แหล่งท่องเที่ยวทางธรรมชาติต่างๆในตำบล
- สร้างสังคมแห่งการเรียนรู้และพัฒนาคนทุกช่วงวัย ด้านการศึกษาทุกระบบ สืบทอดองค์ความรู้ ศิลปะ วัฒนธรรม จารีตประเพณี และภูมิปัญญาท้องถิ่น
- ส่งเสริมอาชีพให้ประชาชนดำรงชีวิตตามหลักปรัชญาเศรษฐกิจพอเพียง สร้างมูลค่าเพิ่มให้กับผลิตภัณฑ์ทางการเกษตร เพิ่มมูลค่าของผลิตภัณฑ์ชุมชนและมุ่งเน้นการพึ่งพาตนเอง
- ส่งเสริมและพัฒนาคุณภาพชีวิต พัฒนาสวัสดิการสังคม สร้างสุขอนามัย ความปลอดภัย ในชีวิตและทรัพย์สิน การบริหารทรัพยากรธรรมชาติและสิ่งแวดล้อมอย่างยั่งยืน
- พัฒนาตามแนวนโยบายแห่งรัฐ ส่งเสริมการบริหารงานแบบบูรณาการ ยึดมั่นหลักธรรมาภิบาล มุ่งเน้นการบริการประชาชน

ยุทธศาสตร์องค์การบริหารส่วนตำบลกุดน้ำใส

ยุทธศาสตร์ที่ ๑ ยุทธศาสตร์การพัฒนาด้านโครงสร้างพื้นฐาน

ยุทธศาสตร์ที่ ๒ ยุทธศาสตร์ด้านการพาณิชย์กรรมและการท่องเที่ยว

ยุทธศาสตร์ที่ ๓ ยุทธศาสตร์การพัฒนาด้านการศึกษา ศาสนาและวัฒนธรรม จารีต ประเพณีและ
ภูมิปัญญาท้องถิ่น

ยุทธศาสตร์ที่ ๔ ยุทธศาสตร์ด้านเศรษฐกิจ และการส่งเสริมอาชีพ

ยุทธศาสตร์ที่ ๕ ยุทธศาสตร์การพัฒนาคุณภาพชีวิต อนุรักษ์ทรัพยากรธรรมชาติ สิ่งแวดล้อม

ยุทธศาสตร์ที่ ๖ ยุทธศาสตร์การพัฒนาตามนโยบายของรัฐบาลและการพัฒนาองค์กร

จุดยืนทางยุทธศาสตร์ (Positioning) ขององค์การบริหารส่วนตำบลกุดน้ำใส

สร้างความเข้าใจกับหน่วยงานที่เกี่ยวข้อง

- สร้างความเข้าใจกับฝ่ายต่างๆในองค์กรปกครองส่วนท้องถิ่น
- สร้างความเข้าใจกับประชาชน ศึกษาสำรวจปัญหา และความต้องการที่แท้จริง
- แต่งตั้งคณะทำงานฝึกอบรมเสริมสร้างความรู้

บทบาทขององค์กรปกครองส่วนท้องถิ่นและผู้ที่เกี่ยวข้อง

- *ผู้บริหารท้องถิ่น
- ผู้นำให้นโยบาย คิดตามประเมินผล
- *เจ้าหน้าที่ในองค์กรปกครองส่วนท้องถิ่น
- ร่วมเป็นคณะทำงาน ประสานงานระหว่างฝ่าย สร้างบรรยากาศการทำงานที่ดี
- *ประชาชนในท้องถิ่น และผู้รับบริการอื่นๆ
- ร่วมเป็นคณะทำงาน ให้ข้อมูลและร่วมกำหนดความต้องการ

จุดยืนทางยุทธศาสตร์ (Positioning)

ขององค์การบริหารส่วนตำบลกุดน้ำใส

ต้องมีเป้าหมาย เพื่อตอบสนองความต้องการของประชาชนในพื้นที่
ต้องมีการบริหารยุทธศาสตร์
ความสอดคล้องของยุทธศาสตร์ประเทศ
กับท้องถิ่น
ภารกิจขององค์กรปกครองส่วนท้องถิ่น
มีอยู่มาก

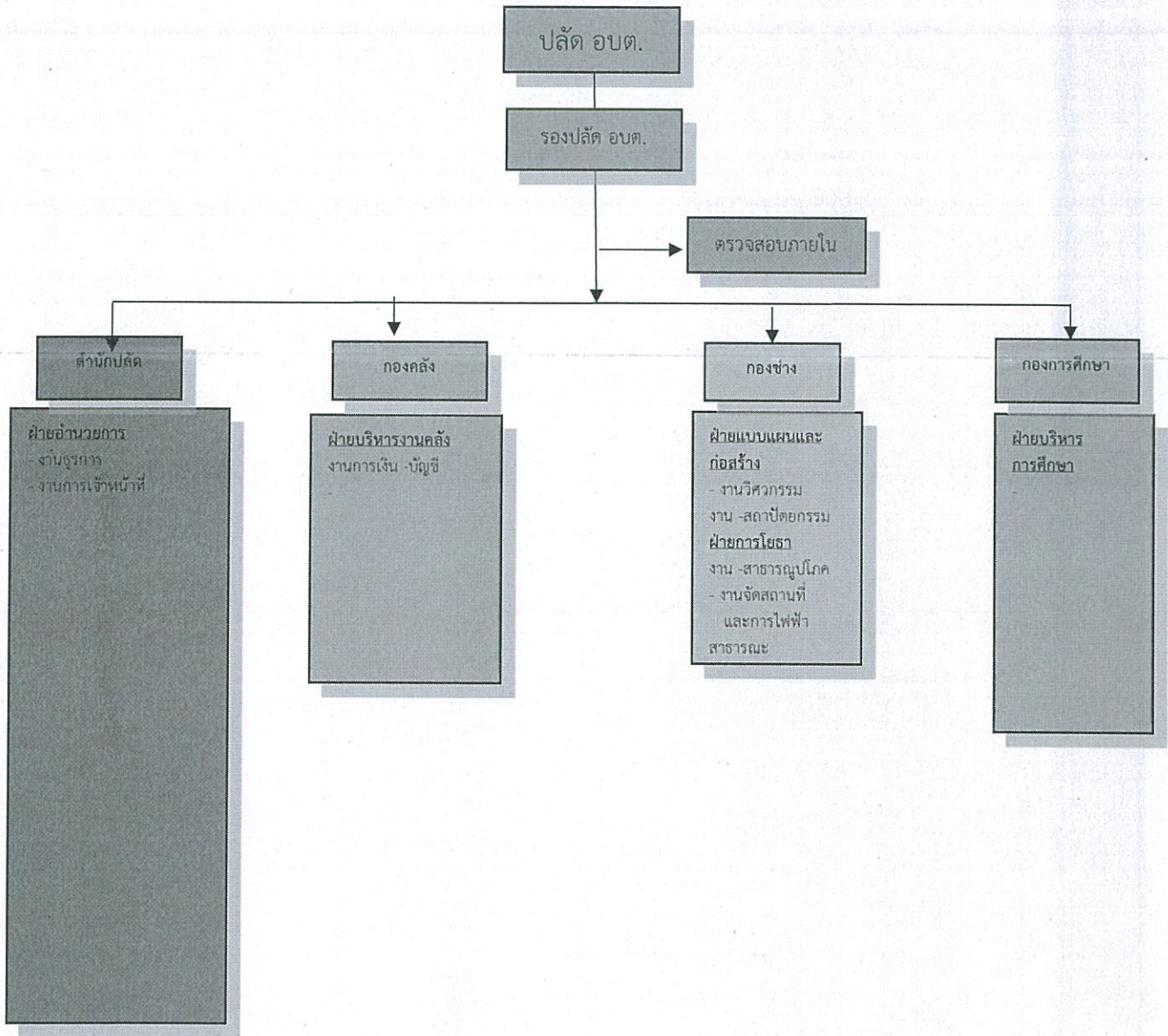
ปัจจัยความสำเร็จ

- ผู้บริหารองค์การบริหารส่วนตำบล
- การรับรู้ความร่วมมือของเจ้าหน้าที่องค์การบริหารส่วนตำบล
- การมีส่วนร่วม ระดับการมีส่วนร่วมของประชาชน
- การประสานและสนับสนุนจากภาคีภาครัฐและเอกชน
- ระบบฐานข้อมูล
- การเผยแพร่ประชาสัมพันธ์

ปัจจัยความสำเร็จ

- ผู้บริหารองค์การบริหารส่วนตำบล
- การรับรู้ความร่วมมือของเจ้าหน้าที่องค์การบริหารส่วนตำบล
- การมีส่วนร่วม ระดับการมีส่วนร่วมของประชาชน
- การประสานและสนับสนุนจากภาคีภาครัฐและเอกชน
- ระบบฐานข้อมูล
- การเผยแพร่ประชาสัมพันธ์

โครงสร้างส่วนราชการขององค์การบริหารส่วนตำบลกุดน้ำใส



อำนาจหน้าที่ของส่วนราชการต่างๆ มีดังนี้

ส่วนราชการ	อำนาจหน้าที่
สำนักงานปลัด	<ul style="list-style-type: none"> - งานบริหารงานทั่วไป มีหน้าที่ความรับผิดชอบเกี่ยวกับงานสารบรรณกลาง และงานธุรการ งานด้านการเงิน งบประมาณ งานด้านพัสดุ งานด้านอาคาร สถานที่ในความรับผิดชอบและควบคุมการใช้จ่ายยานพาหนะส่วนกลาง ติดต่อประสานงานวางแผน ควบคุมตรวจสอบการจัดงานต่างๆ เก็บรักษาเอกสาร และเอกสารสำคัญของส่วนราชการ การดำเนินงานซ่อมบำรุงยานพาหนะ กำหนดนโยบายและจัดทำแผนงานของส่วนราชการ จัดทำงบประมาณรายจ่าย ประจำปี ให้คำปรึกษาแนะนำตอบปัญหาและชี้แจงเรื่องต่างๆ เกี่ยวกับงานใน หน้าที่และแก้ไขปัญหาในการปฏิบัติงานในหน่วยงานและปฏิบัติงานอื่นที่ เกี่ยวข้องหรือตามที่ได้รับมอบหมาย - งานการเจ้าหน้าที่ มีหน้าที่รับผิดชอบพิจารณา ศึกษา วิเคราะห์ สรุปรายงานเกี่ยวกับงานบริหารงานบุคคลของส่วนราชการ เช่น การจัดทำแผน อัตรากำลังของออบต. การขอกำหนดตำแหน่งและอัตราเงินเดือน การจัดระบบงาน การสรรหา การจัดสอบ และการบรรจุแต่งตั้ง การโอน การ ย้าย การเลื่อนขั้นเงินเดือน การเลื่อนตำแหน่ง การพัฒนาและส่งเสริมสมรรถภาพข้าราชการ การดำเนินการขอรับบำเหน็จบำนาญและเงินทดแทน การจัดทำทะเบียนประวัติ แก้ไขเปลี่ยนแปลงทะเบียนประวัติการรับราชการ - งานเลขานุการสภา มีหน้าที่รับผิดชอบเกี่ยวกับงานเลขานุการการประชุมต่างๆ การติดต่อ ประสานงาน ดูแลความเรียบร้อยการจัดการประชุม การรวบรวมข้อมูลและจัดเตรียมเอกสาร บันทึกรายงานการประชุม - งานป้องกันและบรรเทาสาธารณภัย มีหน้าที่รับผิดชอบเกี่ยวกับการป้องกัน บรรเทาสาธารณภัย การระงับอัคคีภัยที่เกิดขึ้นโดยรวดเร็วมีให้ลุกลาม ออกไป ลดอันตรายและความเสียหายที่เกิดเพลิงไหม้ ป้องกันและบรรเทา อันตรายจากอุทกภัย วาตภัย การอพยพผู้ประสบภัยและทรัพย์สิน ช่วยเหลือ สงเคราะห์ผู้ประสบภัย -งานนโยบายและแผนและงบประมาณ มีหน้าที่รับผิดชอบเกี่ยวกับการศึกษา วิเคราะห์ วิจัย ประสานแผน ประมวลแผนพิจารณา เสนอแนะ เพื่อประกอบการ กำหนดนโยบาย จัดทำแผนหรือโครงการ ติดตามประเมินผลการดำเนินงานตาม แผนและโครงการต่าง ๆ และจัดทำเอกสารรายงานต่าง ๆ ซึ่งอาจเป็นนโยบาย แผนงาน และโครงการทางเศรษฐกิจ สังคม การเมือง การบริหาร การคมนาคม ขององค์กรปกครองส่วนท้องถิ่น และโครงการระดับจังหวัด หรือระดับประเทศ แล้วแต่กรณี และปฏิบัติหน้าที่อื่นที่เกี่ยวข้อง -งานงบประมาณ มีหน้าที่รับผิดชอบจัดทำงบประมาณรายจ่ายประจำปี ของ องค์กรบริหารส่วนตำบลทุกตำบล - งานนิติการ งานทางกฎหมายเกี่ยวกับการพิจารณาวินิจฉัยปัญหาข้อกฎหมาย ร่างและพิจารณาตรวจร่างเทศบัญญัติ กฎ ระเบียบ ข้อบังคับและ คำสั่งที่เกี่ยวข้อง งานจัดทำนิติกรรม รวบรวมข้อเท็จจริงและพยานหลักฐานเพื่อ ดำเนินการตามกฎหมาย งานสอบสวน ตรวจพิจารณาดำเนินการเกี่ยวกับวินัย พนักงานส่วนตำบล ลูกจ้างและการร้องทุกข์หรืออุทธรณ์ งานสอบสวน

ส่วนราชการ	อำนาจหน้าที่
สำนักปลัด(ต่อ)	<p>ที่ละเมิดข้อบัญญัติ งานนิติกรรมสัญญา งานเกี่ยวกับความรับผิดชอบทางแพ่ง อาญา งานคดีปกครอง และงานคดีอื่น ๆ งานรับเรื่องร้องทุกข์ และ ร้องเรียน</p> <ul style="list-style-type: none"> - งานอนามัยและสิ่งแวดล้อม งานสุขาภิบาลทั่วไป งานสุขาภิบาลอาหารและสถานประกอบการ งานอาชีวอนามัย งานควบคุมและจัดการคุณภาพสิ่งแวดล้อม งานส่งเสริม เผยแพร่กิจกรรมด้านการควบคุมมลพิษและคุณภาพสิ่งแวดล้อม งานควบคุมมลพิษ งานศึกษาและวิเคราะห์ผลกระทบสิ่งแวดล้อม งานติดตามตรวจสอบเกี่ยวกับสิ่งแวดล้อม <p>งานธุรการประจำส่วนสาธารณสุข</p> <ul style="list-style-type: none"> - งานส่งเสริมสุขภาพและสาธารณสุข งานอนามัยชุมชน งานสาธารณสุขมูลฐาน งานสุขศึกษา งานควบคุมมาตรฐานอาหารและน้ำ งานรักษาและพยาบาล - งานรักษาความสะอาด งานรักษาความสะอาดของถนน ทางน้ำ ทางเดินและที่สาธารณะ งานควบคุมสิ่งปฏิกูลและมูลฝอย งานขนถ่ายสิ่งปฏิกูลและมูลฝอย งานกำจัดมูลฝอยและน้ำเสีย - งานควบคุมโรค งานเฝ้าระวังโรคระบาด งานระบาดวิทยา งานป้องกันและระงับโรคติดต่อ งานเกี่ยวกับการป้องกันรักษาโรคเอดส์ งานจัดทำสื่อประชาสัมพันธ์เผยแพร่ด้านการป้องกันและระงับโรคติดต่อ <p>งานสังคมสงเคราะห์ งานสงเคราะห์ประชาชน ผู้ทุกข์ยาก ขาดแคลน ไร้ที่พึ่ง งานสงเคราะห์ผู้ประสบภัยพิบัติต่างๆ งานสงเคราะห์คนชรา คนพิการและทุพพลภาพ งานสงเคราะห์ครอบครัวและเผยแพร่ความรู้เกี่ยวกับการดำเนินชีวิตในครอบครัว งานส่งเสริมและสนับสนุนองค์การสังคมสงเคราะห์ภาคประชาชน งานสำรวจวิจัยสภาพปัญหาสังคมต่างๆ งานส่งเสริมสวัสดิการสตรีและสงเคราะห์สตรีบางประเภท งานประสานและร่วมมือกับหน่วยงานที่เกี่ยวข้องเพื่อการสังคมสงเคราะห์ งานให้คำปรึกษา แนะนำในด้านสังคมสงเคราะห์แก่ผู้มาขอรับ</p> <ul style="list-style-type: none"> - งานสวัสดิการเด็กและเยาวชน งานสงเคราะห์เด็กและเยาวชนที่ครอบครัวประสบปัญหาความเดือดร้อนต่างๆ งานสงเคราะห์เด็กกำพร้า ด้อยโอกาส ไร้ที่พึ่ง เร่ร่อน ถูกทอดทิ้ง งานสงเคราะห์เด็กและเยาวชนที่พิการทางร่างกาย สมองและปัญญา งานส่งเสริมสวัสดิการเด็กและเยาวชน งานให้คำปรึกษา แนะนำแก่เด็กและเยาวชนซึ่งมีปัญหาในด้านต่างๆ - งานพัฒนาชุมชน งานสำรวจและจัดตั้งคณะกรรมการชุมชน เพื่อรับผิดชอบในการปรับปรุงชุมชนของตนเอง งานฝึกอบรมและเผยแพร่ความรู้เกี่ยวกับการพัฒนาชุมชน งานจัดระเบียบชุมชน งานประสานงานและร่วมมือกับหน่วยงานต่างๆ เพื่อนำบริการขั้นพื้นฐานไปบริการแก่ชุมชน งานจัดทำโครงการช่วยเหลือในด้านต่างๆให้แก่ชุมชน งานดำเนินการพัฒนาชุมชนทางด้านเศรษฐกิจ สังคม - งานส่งเสริมอาชีพและพัฒนาสตรี งานส่งเสริมอาชีพและรายได้ให้แก่ประชาชน งานเกี่ยวกับการส่งเสริมพัฒนาสตรี

ส่วนราชการ	อำนาจหน้าที่
กองคลัง	<ul style="list-style-type: none"> - งานการเงินและบัญชี ตรวจสอบการเบิกจ่ายเงินทุกประเภท จัดทำเช็คและเอกสารการเบิกจ่ายเงิน ตรวจสอบหลักฐานใบสำคัญคู่จ่าย จัดทำบัญชี จัดทำรายงานประจำวัน ประจำเดือน ประจำปี จัดทำสถิติรายรับ-รายจ่าย จัดทำบัญชีรายจ่ายเงินสะสม จัดทำบัญชีรายจ่ายเงินอุดหนุน จัดทำบัญชีรายรับ-รายจ่ายเกี่ยวกับงบประมาณการ รายงานสถิติการคลังและให้บริการข้อมูลทางด้านสถิติการคลัง - งานพัสดุและทรัพย์สิน การจัดซื้อจัดจ้าง การซ่อมบำรุงและรักษา จัดทำทะเบียนพัสดุ ตรวจสอบการรับจ่ายพัสดุและเก็บรักษาพัสดุ จำหน่ายพัสดุ - งานจัดเก็บและพัฒนารายได้ ศึกษา วิเคราะห์ วิจัย และเสนอแนะเพื่อปรับปรุงการจัดเก็บภาษีอากร ค่าธรรมเนียม และการจัดหารายได้อื่นๆ วางแผนการจัดเก็บรายได้ พิจารณาปรับปรุงหลักเกณฑ์การประเมินและกำหนดค่ารายปีของภาษีอากร ประชาสัมพันธ์เกี่ยวกับการชำระภาษีอากร จัดทำหนังสือแจ้งการชำระภาษี ตรวจสอบและจัดทำบัญชีรายชื่อผู้ไม่ยื่นแบบแสดงรายการทรัพย์สิน รายชื่อผู้ไม่ชำระภาษี ค่าธรรมเนียมอื่นๆภายในกำหนด จัดทำหนังสือแจ้งเตือนการชำระภาษี กรณีไม่มาชำระภาษี ค่าธรรมเนียมอื่นๆภายในกำหนด ประสานกับงานนิติการเพื่อดำเนินคดีแก่ผู้ไม่ปฏิบัติตามกฎหมายภาษีท้องถิ่น งานเกี่ยวกับการยึดอายัด และขายทอดตลาดทรัพย์สิน เร่งรัดการจัดเก็บรายได้ - งานแผนที่ภาษีและทะเบียนทรัพย์สิน คัดลอกข้อมูลที่ดิน ปรับปรุงข้อมูลแผนที่ภาษีโรงเรือนและที่ดิน ภาษีบำรุงท้องที่ สำนวจตรวจสอบข้อมูลภาคสนาม ปรับปรุงจัดเก็บ ดูแลรักษาข้อมูลทะเบียนทรัพย์สิน จัดทำแผนที่ภาษีและทะเบียนทรัพย์สินในระบบคอมพิวเตอร์ ประชาสัมพันธ์งานจัดเก็บภาษีต่างๆ

<p>กองช่าง</p>	<p>- งานสาธารณูปโภค มีหน้าที่เกี่ยวกับ งานด้านการก่อสร้างอาคาร ถนน ทางเท้า และสิ่งติดตั้งอื่น ๆ งานวางโครงการและควบคุมการก่อสร้าง งานซ่อมแซม บำรุงรักษาอาคาร ถนน ทางเท้า งานปรับปรุงแก้ไขและป้องกันสิ่งแวดล้อมเป็นพิษ งานให้คำปรึกษาแนะนำหรือตรวจสอบเกี่ยวกับงานก่อสร้าง งานควบคุมพัสดุด้านโยธา งานซ่อมบำรุงรักษาสาธารณูปการ งานอื่นที่เกี่ยวข้องหรือตามที่ได้รับมอบหมาย</p> <p>- งานวิศวกรรม มีหน้าที่เกี่ยวกับ ออกแบบ คำนวณด้านวิศวกรรมถนน อาคาร และสิ่งก่อสร้างอื่น ๆ งานวางโครงการและการก่อสร้างด้านวิศวกรรม งานถนน งานอาคาร และสิ่งก่อสร้างอื่น ๆ งานให้คำปรึกษาแนะนำและบริการเกี่ยวกับงานทางด้านวิศวกรรม งานถนน อาคาร และสิ่งก่อสร้างอื่น ๆ งานออกแบบรายละเอียดทางด้านวิศวกรรม งานถนน อาคารและสิ่งก่อสร้างอื่น ๆ งานบริการแบบแปลนก่อสร้างอาคารให้แก่ประชาชน งานสำรวจข้อมูลรายละเอียด เพื่อกำหนดออกแบบ กำหนดรายละเอียดทางด้านวิศวกรรม งานถนน อาคาร และสิ่งก่อสร้างอื่น ๆ งานศึกษาวิเคราะห์ วิจัยทางด้านวิศวกรรม งานถนน อาคารและสิ่งก่อสร้างอื่น ๆ งานประมาณราคาค่าก่อสร้างทางด้านวิศวกรรม งานถนน อาคารและสิ่งก่อสร้างอื่น ๆ งานควบคุมการก่อสร้างในสาขาวิศวกรรม งานถนน อาคารและสิ่งก่อสร้างอื่น ๆ</p>
----------------	---

<p>กองช่าง(ต่อ)</p>	<p>- งานอาคาร สถานที่และไฟฟ้าสาธารณะ มีหน้าที่เกี่ยวกับ งานควบคุมดูแลอาคารสถานที่ งานซ่อมแซมบำรุงรักษาอาคารสถานที่และไฟฟ้าสาธารณะ งานวางแผนการขยายเขตไฟฟ้าสาธารณะและไฟฟ้าแรงต่ำ งานในการติดตั้ง ประกอบ ดัดแปลง ปรับปรุง บำรุงรักษา ซ่อมแซมเครื่องจักร เครื่องมือ เครื่องใช้ที่เกี่ยวกับไฟฟ้า งานเบิกจ่ายจัดเก็บรักษาเครื่องมือเครื่องใช้ และวัสดุอุปกรณ์ที่ใช้ในการปฏิบัติงาน</p> <p>- งานธุรการ มีหน้าที่เกี่ยวกับ งานสารบรรณ งานดูแลรักษา จัดเตรียมและให้บริการเรื่องสถานที่ วัสดุอุปกรณ์ การติดต่อและอำนวยความสะดวกในด้านต่าง ๆ งานสารณกุศล และหน่วยงานต่าง ๆ ที่ขอความร่วมมือ งานรวบรวมข้อมูลและจัดทำแผนของกองช่าง รวมถึงการรายงานผลการปฏิบัติงาน งานตรวจสอบ แสดงรายการเกี่ยวกับเอกสารสำคัญของทางราชการ งานจัดทำ คำสั่งและประกาศของกองช่าง งานรับเรื่องร้องทุกข์ และร้องเรียน งานพัสดุ และทรัพย์สินของกองช่าง งานการเงินและบัญชีของกองช่าง</p>
---------------------	--

<p>กองการศึกษา ศาสนาและวัฒนธรรม</p>	<ul style="list-style-type: none"> - งานบริหารวิชาการศึกษา งานเทคโนโลยีทางการศึกษา งานจัดการศึกษา งานทดสอบและประเมินผล งานบริการและบำรุงสถานศึกษา งานศูนย์พัฒนาเด็กเล็ก งานกิจการเด็กและเยาวชน งานกีฬาและนันทนาการ การดำเนินการเกี่ยวกับการจัดการศึกษา การส่งเสริมสนับสนุนการศึกษา ศาสนา และวัฒนธรรม และประเพณีอันดีงามของ ประชาชน การสนับสนุนบุคลากร วัสดุอุปกรณ์ และทรัพย์สินต่างๆ เพื่อประโยชน์ทางการศึกษา จัดสถานที่เพื่อ การศึกษา ส่งเสริมทำนุบำรุงรักษา อนุรักษ์ศิลปประเพณี ขนบธรรมเนียม จารีต ประเพณีท้องถิ่น วัฒนธรรมด้านภาษา การดำเนินชีวิตส่งเสริมสนับสนุนการ เล่นกีฬา การส่งเสริมและพัฒนาแหล่งท่องเที่ยว - งานบริหารการศึกษา งานบริหารงานบุคคล งานบริหารทั่วไป งานบริหาร การศึกษา งานวางแผนและสถิติ งานการเงินและบัญชี - งานส่งเสริมการศึกษา ศาสนาและวัฒนธรรม งานกิจการศาสนา งาน ส่งเสริมประเพณี ศิลปะและวัฒนธรรม งานกิจการเด็กและเยาวชน งานกีฬา และนันทนาการ - งานกิจการโรงเรียน มีหน้าที่ความรับผิดชอบ งานจัดการศึกษา งานพลศึกษา งานทดสอบประเมินผลและตรวจวัดผลโรงเรียน งานบริการและบำรุง สถานศึกษา งานศูนย์พัฒนาเด็กเล็ก
-------------------------------------	---

บทที่ ๓ แนวทางการบริหารความเสี่ยง
องค์การบริหารส่วนตำบลกุดน้ำใส อำเภอพนมไพร จังหวัดร้อยเอ็ด

๑. แนวทางการบริหารความเสี่ยง

แนวทางการดำเนินการบริหารความเสี่ยงขององค์การบริหารส่วนตำบลกุดน้ำใส แบ่งออกเป็น

๒ ระยะ ดังนี้

ระยะที่ ๑ การเริ่มต้นและพัฒนา ประกอบด้วย

- ๑) กำหนดนโยบายหรือแนวทางในการบริหารความเสี่ยงขององค์การบริหารส่วนตำบลกุดน้ำใส
 - ๒) ระบุปัจจัยเสี่ยง ประเมินโอกาสและผลกระทบจากปัจจัยเสี่ยง
 - ๓) วิเคราะห์และจัดลำดับความสำคัญของปัจจัยเสี่ยง
 - ๔) จัดทำแผนการบริหารความเสี่ยงของปัจจัยเสี่ยงที่อยู่ในระดับสูง และสูงมาก รวมทั้งปัจจัยเสี่ยงที่อยู่ในระดับปานกลาง
 - ๕) สื่อสารทำความเข้าใจเกี่ยวกับแผนบริหารความเสี่ยงให้ผู้ปฏิบัติงานขององค์การบริหารส่วนตำบลโนนสูงทราบ และนำไปปฏิบัติได้
 - ๖) รายงานความก้าวหน้าของการดำเนินงานตามแผนบริหารความเสี่ยง
 - ๗) รายงานสรุปการประเมินความสำเร็จของการดำเนินการตามแผนบริหารความเสี่ยง
- ระยะที่ ๒ การพัฒนาสู่ความยั่งยืน
- ๑) ทบทวนแผนการบริหารความเสี่ยงปีที่ผ่านมา
 - ๒) พัฒนาระบบการบริหารความเสี่ยงสำหรับความเสี่ยงแต่ละประเภท
 - ๓) ผลักดันให้มีการบริหารความเสี่ยงทั่วทั้งองค์กร
 - ๔) พัฒนาขีดความสามารถพนักงานส่วนตำบลในการดำเนินการบริหารความเสี่ยง

๒. คณะทำงานบริหารความเสี่ยง

องค์การบริหารส่วนตำบลกุดน้ำใส แต่งตั้งคณะกรรมการบริหารจัดการความเสี่ยง โดยมีองค์ประกอบและอำนาจหน้าที่ ดังนี้

- | | |
|--|----------------------|
| ๑.) ปลัดองค์การบริหารส่วนตำบลกุดน้ำใส | ประธานคณะทำงาน |
| ๒.) รองปลัดองค์การบริหารส่วนตำบลกุดน้ำใส | คณะทำงาน |
| ๓) หัวหน้าสำนักปลัด | คณะทำงาน |
| ๔) ผู้อำนวยการกองการศึกษา | คณะทำงาน |
| ๕) ผู้อำนวยการกองคลัง | คณะทำงาน |
| ๖) ผู้อำนวยการกองช่าง | คณะทำงาน |
| ๗) นักวิเคราะห์นโยบายและแผนชำนาญการ | คณะทำงานและเลขานุการ |

ให้ผู้ที่ได้รับแต่งตั้งมีหน้าที่ความรับผิดชอบตามหลักเกณฑ์ปฏิบัติการบริหารจัดการความเสี่ยงสำหรับ
หน่วยงานของรัฐ ดังนี้

- ๑) จัดทำแผนบริหารจัดการความเสี่ยง
- ๒) ติดตามประเมินผลการบริหารจัดการความเสี่ยง อย่างน้อยปีละ ครั้ง
- ๓) จัดทำรายงานผลตามแผนการบริหารจัดการความเสี่ยง
- ๔) พิจารณาทบทวนแผนการบริหารจัดการความเสี่ยง

วิธีการบริหารความเสี่ยง

องค์การบริหารส่วนตำบลกุดน้ำใส ได้ประยุกต์หลักการบริหารจัดการความเสี่ยงทั่วทั้งองค์กร (Enterprise Risk Management : ERM) เพื่อกำหนดแนวทางในการดำเนินการบริหารจัดการความเสี่ยงขององค์กรให้บรรลุเป้าหมายยุทธศาสตร์ ร่วมกับ ระบบมาตรฐาน ISO ๓๑๐๐๐ และระบบบริหารงานคุณภาพ ISO ๙๐๐๑:๒๐๑๕ (Risk and Opportunities) ครอบคลุมการจัดวางระบบบริหารความเสี่ยงขององค์การบริหารส่วนตำบลกุดน้ำใส ให้เป็นไปอย่างเหมาะสมตามมาตรฐานที่กำหนดภายใต้กรอบนโยบายการบริหารความเสี่ยงที่มุ่งเน้นให้เกิด Risk Awareness Culture ด้วยการดำเนินการตามขั้นตอน การบริหารจัดการความเสี่ยงตั้งแต่การระบุปัจจัยเสี่ยง สาเหตุความเสี่ยงที่จะทำให้ไม่บรรลุวัตถุประสงค์ที่กำหนดไว้ วิเคราะห์ความเสี่ยงและจัดระดับความเสี่ยง ตลอดจน จัดทำแผนบริหารจัดการความเสี่ยง ติดตามแผนการดำเนินงาน ภายใต้ ๘ องค์ประกอบ ได้แก่

- ๑) บริบทภายในและภายนอกองค์กร
- ๒) การกำหนดวัตถุประสงค์
- ๓) การชี้แจงเหตุการณ์
- ๔) การประเมินความเสี่ยง
- ๕) การตอบสนองความเสี่ยง
- ๖) กิจกรรมการควบคุม
- ๗) สารสนเทศและการสื่อสาร
- ๘) การติดตามประเมินผล

ขอบเขตบริบทภายในและภายนอกองค์กร (INTERNAL & EXTERNAL CONTEXT)

๑.๑ บริบทภายในองค์กร (Internal Context)

๑) ระบบ (System) องค์กรบริหารส่วนตำบลกุดน้ำใส มีระบบการบริหารงานที่มีโครงสร้าง ไม่ซับซ้อน และมีความคล่องตัวในการปรับเปลี่ยนโครงสร้างให้เหมาะสมกับสถานการณ์

๒) บุคลากร (Staff) บุคลากรมีความรู้ความสามารถตรงตามตำแหน่งงานตามมาตรฐานกำหนดตำแหน่ง มีการส่งเสริมการเพิ่มพูนความรู้ ความสามารถของบุคลากร โดยการสนับสนุนการฝึกอบรมและให้มีการรายงานผลการฝึกอบรมตลอดจนการนำไปใช้ประโยชน์เพื่อจัดทำเป็นองค์ความรู้ (Knowledge Management: KM) เพื่อเผยแพร่ให้พนักงานได้นำไปใช้ประโยชน์

๓) ทักษะ (Skill) บุคลากรมีทักษะในการปฏิบัติงานได้หลากหลายและสามารถทำงานได้เฉพาะทาง ตรงตามภาระงาน (Job Description) และมีประสบการณ์ในการทำงานที่สามารถพัฒนาต่อยอดในการทำงานภารกิจอื่นๆ ได้อีก

๔) โครงสร้าง (Structure) องค์กรบริหารส่วนตำบลกุดน้ำใสมีโครงสร้างองค์กรที่มีการกำหนดบทบาทหน้าที่และแนวทางปฏิบัติที่ชัดเจนมีการแบ่งโครงสร้างการบริหารงานและกำหนดบทบาทหน้าที่แต่ละสำนัก/กอง รวมถึงได้มีการสื่อสารให้พนักงานได้รับทราบอย่างทั่วถึง

๕) กลยุทธ์ (Strategy) มีการจัดทำแผนยุทธศาสตร์และแผนพัฒนาท้องถิ่น และทบทวนตามรอบการทบทวนอย่างต่อเนื่องรวมถึงการรับฟังความคิดเห็นความต้องการจากประชาชน เพื่อนำมาปรับกลยุทธ์การดำเนินงานภายใต้การเชื่อมโยงกับนโยบายระดับชาติ ระดับกระทรวง ระดับภูมิภาค ระดับจังหวัด ฯลฯ

๑.๒ บริบทภายนอก (External Context)

๑) การเมือง(Politic)องค์กรบริหารส่วนตำบลกุดน้ำใสดำเนินการภายใต้การสนับสนุนของรัฐบาลที่สอดคล้องกับยุทธศาสตร์ชาติ ๒๐ ปี และแผนพัฒนาเศรษฐกิจและสังคมแห่งชาติฉบับที่ ๑๓

๒) กฎระเบียบ/กฎหมาย (Law) องค์กรบริหารส่วนตำบลกุดน้ำใส ปฏิบัติตามพระราชกำหนด พระราชกฤษฎีกาพระราชบัญญัติ ตลอดจนตลอดระเบียบหนังสือสั่งการต่างๆที่เกี่ยวข้องอย่างเคร่งครัด

๑.๓ การวิเคราะห์ SWOT Analysis

จากข้อมูลสภาพทั่วไปรวมทั้งข้อมูลเฉพาะแต่ละด้าน ตลอดจนแนวโน้มการเปลี่ยนแปลงต่างๆ ที่กำลังเผชิญอยู่ องค์กรบริหารส่วนตำบลกุดน้ำใสได้มีการวิเคราะห์สภาวะแวดล้อมขององค์กรประกอบภายในและองค์กรประกอบภายนอกและกำหนดเป็น จุดแข็ง จุดอ่อน โอกาสและภัยคุกคาม ดังนี้

จุดแข็ง (Strength)	จุดอ่อน (Weakness)
<p>๑. มีผู้นำที่มีวิสัยทัศน์ในการพัฒนา และมีศักยภาพในการบริหารงานที่ดี</p> <p>๒ ผู้นำชุมชน มีความเข้มแข็ง มีการรวมกลุ่ม และมีส่วนร่วมในการประสานการทำงาน</p> <p>๓ ประชาชน ผู้นำชุมชน มีความพร้อมที่จะให้ความร่วมมือกับทางราชการในการพัฒนาท้องถิ่นของตนเอง</p> <p>๔ ชุมชนเข้มแข็งได้รับการบริการสาธารณะด้านโครงสร้างพื้นฐานครบถ้วน</p> <p>๕ ประชาชนยังยึดมั่นในขนบธรรมเนียมประเพณีและวัฒนธรรมท้องถิ่น</p> <p>๖ องค์การบริหารส่วนตำบลกุดน้ำใสมีศักยภาพเพียงพอที่รองรับการบริการสาธารณะและแก้ไขปัญหาความเดือดร้อนของประชาชน</p> <p>๗ หมู่บ้านในเขตองค์การบริหารส่วนตำบลกุดน้ำใส มีหอกระจายข่าวประชาสัมพันธ์ให้ประชาชนในชุมชนได้รับทราบข้อมูลข่าวสาร</p>	<p>๑ องค์การบริหารส่วนตำบลกุดน้ำใส เป็นชุมชนกึ่งเมืองกึ่งชนบท บางพื้นที่ไม่มีเอกสารสิทธิ์ในที่ดินทำกิน</p> <p>๒ ลักษณะเป็นที่ราบสูงสลับกับที่ราบลุ่ม มีปัญหาเรื่องน้ำไม่เพียงพอในฤดูแล้ง และพื้นที่อีกส่วนหนึ่งจะประสบปัญหาอุทกภัยทำให้เกิดผลกระทบด้านการเกษตร ลักษณะดินเป็นดินร่วนปนทรายไม่อุ้มน้ำ</p> <p>๓ องค์การบริหารส่วนตำบลกุดน้ำใส ไม่มีสถานที่ท่องเที่ยวที่สำคัญ</p> <p>๔ ไม่มีสินค้า หรือสินค้าแปรรูปทางการเกษตร ที่เป็นผลิตภัณฑ์เสริมรายได้</p> <p>๕ ความขัดแย้งภายในหมู่บ้าน ตำบล เป็นปัจจัยหนึ่งที่ไม่เอื้อต่อการพัฒนา</p> <p>๖ อัตราการว่างงานมีแนวโน้มเพิ่มขึ้น</p> <p>๗ รายจ่ายครัวเรือนเพิ่มขึ้น ขณะที่รายได้เท่าเดิมหรือลดลง</p> <p>๘ การจัดสรรงบประมาณไม่เพียงพอ ต่อการพัฒนา ไม่ครอบคลุมทุกด้าน</p>
โอกาส (Opportunity)	อุปสรรค (Threat)
<p>๑ รัฐบาลมีนโยบายในการกระจายอำนาจสู่ท้องถิ่นมากขึ้น ไม่ว่าจะเป็นด้านบุคลากรงบประมาณ การตัดสินใจในการพัฒนาด้วยตนเอง การโอนโครงการ/งานของส่วนราชการอื่นมาให้ องค์การบริหารส่วนตำบลดำเนินการแทน</p> <p>๒ การเปลี่ยนแปลงระบบการเลือกตั้งของท้องถิ่น จะทำให้การบริหารงานขององค์การบริหารส่วนตำบลมีศักยภาพมากขึ้น และผู้บริหารจะมองปัญหาในภาพรวมมากขึ้น</p> <p>๓ องค์การบริหารส่วนตำบลมีอำนาจและมีอิสระในการบริหารงบประมาณทำให้เกิดความคล่องตัว และเกิดพัฒนาในทุกด้าน</p> <p>๔ องค์การบริหารส่วนตำบลกุดน้ำใส มีเส้นทางการคมนาคมที่สะดวก ทำให้การขนส่งสินค้าและการเดินทางไปเขตอื่น ๆ ได้สะดวก</p>	<p>๑ ปัญหาที่ดินทำกิน</p> <p>๒ ค่านิยมเยาวชนอนาคตของตำบลมีแนวโน้ม ฟุ่มเฟือยให้ความสำคัญความเป็นไทยน้อย สนใจอารยธรรมต่างชาติมากขึ้น</p> <p>๓ เทคโนโลยีเปลี่ยนแปลงรวดเร็ว นำไปสู่ปัญหาทางสังคม เนื่องจากประชาชนไม่ทันต่อการเปลี่ยนแปลงนั้น</p>

วัตถุประสงค์การบริหารความเสี่ยง

- ๑) เพื่อดำเนินการตามหลักการบริหารความเสี่ยงในการบ่งชี้ประเมินและการจัดการความเสี่ยง ภายใต้บริบทภายในและภายนอกอย่างครอบคลุมครบถ้วน
- ๒) เพื่อบริหารจัดการให้ความเสี่ยงขององค์การบริหารส่วนตำบลกุดน้ำใสมีความเสี่ยงอยู่ในระดับที่ยอมรับได้
- ๓) เพื่อกำหนดมาตรการ แผนงาน โครงการ และกิจกรรมการจัดการความเสี่ยงได้อย่างเป็นระบบ และต่อเนื่อง
- ๔) เพื่อให้บุคลากรขององค์การบริหารส่วนตำบลกุดน้ำใส มีส่วนร่วมในการรับรู้ตระหนัก และดำเนินการตลอดจนให้ความสำคัญของการบริหารความเสี่ยงตามนโยบายการบริหารความเสี่ยงขององค์กร (Risk Awareness Culture)

นโยบายการบริหารความเสี่ยง

- ๑) การบริหารความเสี่ยงทั่วทั้งองค์กรผ่านการจัดการองค์ความรู้
- ๒) ผู้บริหาร/เจ้าหน้าที่ทุกคนมีส่วนร่วมในการบริหารความเสี่ยง
- ๓) สนับสนุนกิจกรรมการบริหารความเสี่ยงโดยใช้ทรัพยากรให้เกิดประสิทธิภาพมากที่สุดและจัดการความเสี่ยงได้อย่างเหมาะสม
- ๔) นำระบบเทคโนโลยีสารสนเทศที่ทันสมัยมาใช้ในกระบวนการบริหารความเสี่ยง และสนับสนุนให้เจ้าหน้าที่ทุกระดับเข้าถึงสารสนเทศเพื่อการบริหารความเสี่ยง
- ๕) ติดตามทบทวนความเสี่ยงให้สอดคล้องกับสถานะแวดล้อมที่เปลี่ยนแปลง
- ๖) ส่งเสริมวัฒนธรรมองค์กรด้านการตระหนักถึงความเสี่ยงและความโปร่งใสในการปฏิบัติงาน
- ๗) นำองค์ความรู้ขององค์กรสร้างมูลค่าตอบแทนสู่สังคม

โครงสร้างการบริหารงานการบริหารความเสี่ยง

ปลัดองค์การบริหารส่วนตำบล
ประธานคณะกรรมการ

รองปลัดองค์การบริหารส่วนตำบล
คณะกรรมการ

หัวหน้าสำนักปลัด คณะกรรมการ	ผู้อำนวยการกองคลัง คณะกรรมการ	ผู้อำนวยการกองช่าง คณะกรรมการ	ผู้อำนวยการกองการศึกษา คณะกรรมการ
--------------------------------	----------------------------------	----------------------------------	--------------------------------------

นักวิเคราะห์นโยบายและแผนชำนาญการ
เลขานุการ

คณะผู้รับผิดชอบการบริหารจัดการความเสี่ยงขององค์การบริหารส่วนตำบลกุดน้ำใส

นางเอื้ออรินทร์ อากกล้า
นางสาวปติดา พรหมศร
นางสาวอมร ใจจ้อง
นางสาวโชติกา ธราวุธ
นายวาที ศรีวิเศษ
นายกิตติพร สัตน์นันทน์
นางสาวจิรญาดา สุขรัตน์

ปลัดองค์การบริหารส่วนตำบลกุดน้ำใส
รองปลัดองค์การบริหารส่วนตำบลกุดน้ำใส
หัวหน้าสำนักปลัด
ผู้อำนวยการกองคลัง
ผู้อำนวยการกองช่าง
ผู้อำนวยการกองการศึกษา
นักวิเคราะห์นโยบายและแผน ชำนาญการ

บทที่ ๔ กระบวนการบริหารความเสี่ยง
องค์การบริหารส่วนตำบลลุดน้ำใส อำเภอนมไพโร จังหวัดร้อยเอ็ด

กระบวนการบริหารความเสี่ยง เป็นกระบวนการที่ใช้ในการระบุ วิเคราะห์ ประเมิน และจัดลำดับความเสี่ยง ที่มีผลกระทบต่อการบรรลุวัตถุประสงค์ในการดำเนินงานขององค์กร รวมทั้งการจัดทำแผนบริหารจัดการความเสี่ยง โดยกำหนดแนวทางการควบคุมเพื่อป้องกันหรือลดความเสี่ยงให้อยู่ในระดับที่ยอมรับได้ ซึ่งองค์การบริหาร ส่วนตำบลลุดน้ำใส มีขั้นตอนหรือกระบวนการบริหารความเสี่ยง ขั้นตอนหลัก ดังนี้

๑. ระบุความเสี่ยง เป็นการระบุเหตุการณ์ใดๆ ทั้งที่มีผลดี และผลเสียต่อการบรรลุวัตถุประสงค์ โดยต้องระบุได้ด้วยว่าเหตุการณ์นั้นจะเกิดที่ไหน เมื่อใดและเกิดขึ้นได้อย่างไร

๒. ประเมินความเสี่ยง เป็นการวิเคราะห์ความเสี่ยง และจัดลำดับความเสี่ยง โดยพิจารณาจากการ ประเมินโอกาสที่จะเกิดความเสี่ยงและความรุนแรงของผลกระทบจากเหตุการณ์ความเสี่ยง โดยอาศัยเกณฑ์ มาตรฐานที่ได้กำหนดไว้ ทำให้การตัดสินใจจัดการกับความเสี่ยงเป็นไปอย่างเหมาะสม

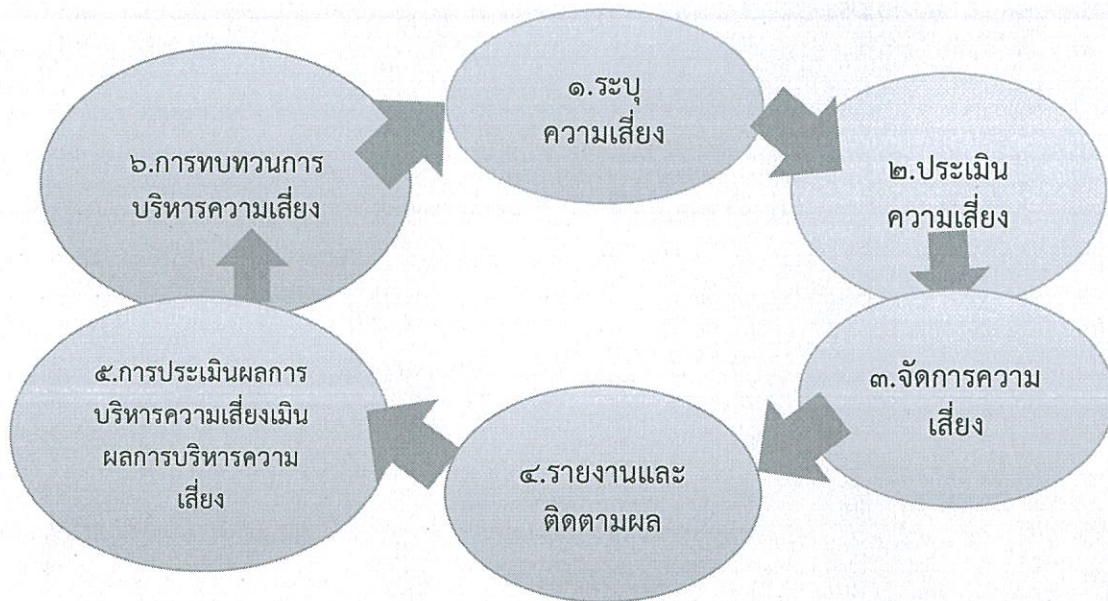
๓. จัดการความเสี่ยง เป็นการกำหนดมาตรการหรือแผนปฏิบัติการในการจัดการ และควบคุม ความเสี่ยงที่สูง (High) และสูงมาก (Extreme) นั้นให้ลดลงให้อยู่ในระดับที่ยอมรับได้ สามารถปฏิบัติได้จริงและควร ต้องพิจารณาถึงความคุ้มค่าในด้านค่าใช้จ่ายและต้นทุนที่ต้องใช้ลงทุนในการกำหนดมาตรการหรือแผนปฏิบัติการนั้น กับประโยชน์ที่จะได้รับด้วย

๔. รายงานและติดตามผลเป็นการรายงานและติดตามผลการดำเนินงานตามแผนบริหาร ความเสี่ยง ที่ได้ดำเนินการทั้งหมดตามลำดับให้ฝ่ายบริหารรับทราบและให้ความเห็นชอบดำเนินการตามแผน บริหาร ความเสี่ยง

๕. ประเมินผลการบริหารความเสี่ยง เป็นการประเมินการบริหารความเสี่ยงประจำปี เพื่อให้มั่นใจ ว่าองค์กรมีการบริหารความเสี่ยงเป็นไปอย่างเหมาะสมเพียงพอถูกต้อง และมีประสิทธิภาพมาตรการ หรือกลไกการ ควบคุมความเสี่ยง (Control Activity) ที่ดำเนินการสามารถลดและควบคุมความเสี่ยงที่เกิดขึ้นได้จริงและอยู่ใน ระดับที่ยอมรับได้ หรือต้องจัดหามาตรการหรือตัวควบคุมอื่นเพิ่มเติม เพื่อให้ความเสี่ยงที่ยังเหลืออยู่หลังมีการ จัดการ (Residual Risk) อยู่ในระดับที่ยอมรับได้และให้องค์กรมีการบริหารความเสี่ยงอย่างต่อเนื่อง

๖. ทบทวนการบริหารความเสี่ยง เป็นการทบทวนประสิทธิภาพของแนวการบริหารความเสี่ยง ในทุกขั้นตอน เพื่อพัฒนาระบบให้ดียิ่งขึ้น

กระบวนการบริหารความเสี่ยงขององค์การบริหารส่วนตำบลกุดน้ำใส



๑. การระบุความเสี่ยง เป็นกระบวนการที่ผู้บริหารและผู้ปฏิบัติงาน ร่วมกันระบุความเสี่ยงและปัจจัยเสี่ยง โดยต้อง คำนึงถึงความเสี่ยงที่มีสาเหตุมาจากปัจจัยทั้งภายในและภายนอก ปัจจัยเหล่านี้มีผลกระทบต่อวัตถุประสงค์ และเป้าหมายขององค์กร หรือผลการปฏิบัติงานทั้งในระดับองค์กรและระดับกิจกรรม ในการระบุปัจจัยเสี่ยงจะต้อง พิจารณาว่ามีเหตุการณ์ใดหรือกิจกรรมใดของกระบวนการปฏิบัติงานที่อาจเกิดความผิดพลาด ความเสียหายและไม่ บรรลุวัตถุประสงค์ที่กำหนด รวมทั้งมีทรัพย์สินใดที่จำเป็นต้องได้รับการดูแลป้องกัน รักษา ดังนั้นจึงจำเป็นต้องเข้าใจ ในความหมายของ “ความเสี่ยง (Risk)” “ปัจจัยเสี่ยง (Risk Factor)” และ “ประเภทความเสี่ยง” ก่อนที่จะ ดำเนินการระบุความเสี่ยงได้อย่างเหมาะสม

๑.๑ ความเสี่ยง (Risk) หมายถึง เหตุการณ์หรือการกระทำใดๆ ที่อาจเกิดขึ้นภายใต้สถานการณ์ที่ไม่ แน่นนอนและจะส่งผล กระทบหรือสร้างความเสียหาย (ทั้งที่เป็นตัวเงินและไม่เป็นตัวเงิน) หรือก่อให้เกิดความล้มเหลว หรือลดโอกาสที่จะบรรลุเป้าหมายตามภารกิจหลักขององค์กร และเป้าหมายตามแผนปฏิบัติงาน

๑.๒ ปัจจัยเสี่ยง (Risk Factor) หมายถึง ต้นเหตุ หรือสาเหตุที่มาของความเสี่ยง ที่จะทำให้เกิดไม่บรรลุ วัตถุประสงค์ที่กำหนดไว้ โดยต้องระบุได้ด้วยว่าเหตุการณ์นั้นจะเกิดที่ไหน เมื่อใด และเกิดขึ้นได้อย่างไร และทำไม

ทั้งนี้ สาเหตุของความเสี่ยงที่ระบุ ควรเป็นสาเหตุที่แท้จริง เพื่อจะได้วิเคราะห์และกำหนดมาตรการลดความ เสี่ยงในภายหลังได้อย่างถูกต้อง โดยปัจจัยเสี่ยงแบ่งได้ ๒ ด้าน ดังนี้

๑) ปัจจัยเสี่ยงภายนอก คือ ความเสี่ยงที่ไม่สามารถควบคุมการเกิดได้โดยองค์กร เช่น เศรษฐกิจ สังคม การเมือง กฎหมาย คู่แข่ง เทคโนโลยี ภัยธรรมชาติสิ่งแวดล้อม

๒) ปัจจัยเสี่ยงภายใน คือ ความเสี่ยงที่สามารถควบคุมได้โดยองค์กร เช่น กฎระเบียบ ข้อบังคับ ภายในองค์กร วัฒนธรรมองค์กร นโยบายการบริหารและการจัดการความรู้/ความสามารถของ บุคลากร กระบวนการทำงาน ข้อมูล/ระบบสารสนเทศ เครื่องมือ/อุปกรณ์

๑.๓ .ประเภทความเสี่ยง แบ่งเป็น ๔ ประเภท ได้แก่

๑) ความเสี่ยงเชิงยุทธศาสตร์ (Strategic Risk) หรือ S เป็นความเสี่ยงที่เกี่ยวข้องกับกลยุทธ์ เป้าหมาย พันธกิจ ในภาพรวมขององค์กรที่อาจก่อให้เกิดการเปลี่ยนแปลงหรือการไม่บรรลุผล ตามเป้าหมาย ในแต่ละประเด็นยุทธศาสตร์ขององค์กร

๒) ความเสี่ยงด้านการปฏิบัติงาน (Operational Risk) หรือ O เป็นความเสี่ยงที่เกี่ยวข้องกับ ประเด็นปัญหาการปฏิบัติงานประจำวัน หรือการดำเนินงานปกติที่องค์กรต้องเผชิญเพื่อให้บรรลุ วัตถุประสงค์เชิงกลยุทธ์ ความเสี่ยงด้านนี้เช่นการปฏิบัติงานไม่เป็นไปตามแผนปฏิบัติงานโดยไม่มีผังการ ปฏิบัติงานที่ชัดเจน หรือไม่มี การมอบหมายอำนาจหน้าที่ความรับผิดชอบ บุคลากรขาดแรงจูงใจในการ ปฏิบัติงาน เป็นต้น

๓) ความเสี่ยงด้านการเงิน (Financial Risk) หรือ F เป็นความเสี่ยงที่เกี่ยวข้องกับการบริหารและ ควบคุมทางการเงินและการงบประมาณขององค์กรให้เป็นไปอย่างมีประสิทธิภาพ ผลกระทบการเงินที่เกิดจากปัจจัย ภายนอก เช่น ข้อบังคับเกี่ยวกับรายงานทางการเงินของหน่วยงานที่เกี่ยวข้อง ได้แก่ กรมบัญชีกลาง สำนักงานการ ตรวจเงินแผ่นดิน สำนักงบประมาณ รวมทั้ง การจัดสรรงบประมาณ ไม่เหมาะสม เป็นต้น

๔) ความเสี่ยงด้านการปฏิบัติตามกฎหมาย ระเบียบ ข้อบังคับ (Compliance Risk) หรือ C เป็นความเสี่ยงที่เกี่ยวข้องกับประเด็นข้อกำหนด ระเบียบ การปกป้องคุ้มครองผู้รับบริการหรือผู้มีส่วนได้เสีย การ ป้องกันข้อมูลรวมถึงประเด็นทางด้านกฎระเบียบอื่นๆ

การระบุความเสี่ยงควรเริ่มด้วยการแจกแจงกระบวนการปฏิบัติงานที่จะทำให้บรรลุวัตถุประสงค์ที่ กำหนดไว้ แล้วจึงระบุปัจจัยเสี่ยงที่มีผลกระทบต่อกระบวนการปฏิบัติงานนั้นๆ ทำให้เกิดความผิดพลาด ความ เสียหาย และเสียโอกาสปัจจัยเสี่ยงนั้นควรจะเป็นต้นเหตุที่แท้จริงเพื่อที่จะสามารถนำไปใช้ประโยชน์ ในการหา มาตรการลดความเสี่ยงในภายหลังได้

ทั้งนี้ การระบุความเสี่ยงสามารถดำเนินการได้หลายวิธี เช่น จากการวิเคราะห์กระบวนการทำงาน การวิเคราะห์ทบทวนผลการปฏิบัติงานที่ผ่านมาการประชุมเชิงปฏิบัติการ การระดมสมอง การเปรียบเทียบกับ องค์กรอื่น การสัมภาษณ์ แบบสอบถาม เป็นต้น

๒. การประเมินความเสี่ยง การประเมินความเสี่ยงเป็นกระบวนการที่ประกอบด้วยวิเคราะห์

การประเมินและการจัดระดับความเสี่ยงที่มีผลกระทบต่อการบรรลุวัตถุประสงค์ของกระบวนการทำงาน ของหน่วยงานหรือขององค์กร ซึ่งประกอบด้วย ๔ ขั้นตอน ดังนี้

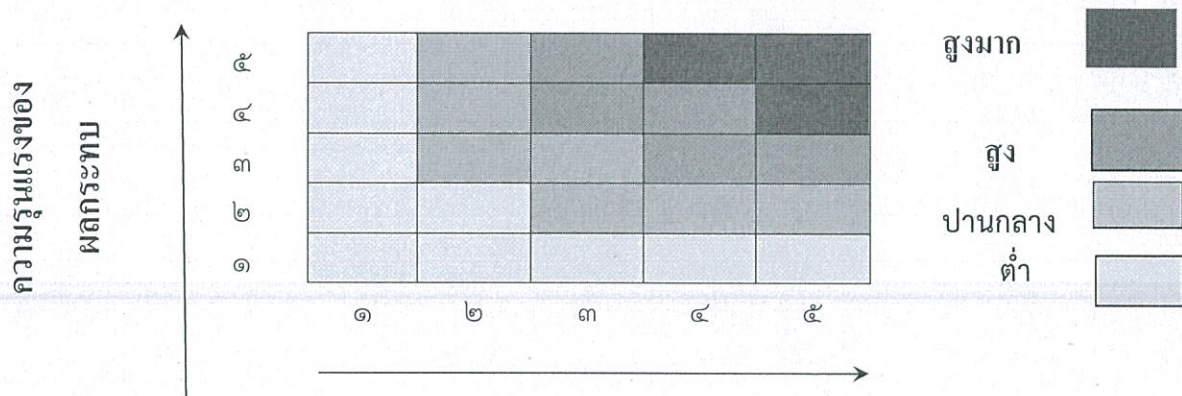
๒.๑ การกำหนดเกณฑ์การประเมินมาตรฐาน

เป็นการกำหนดเกณฑ์ที่จะใช้ในการประเมินความเสี่ยง ได้แก่ ระดับโอกาสที่จะเกิดความเสี่ยง (Likelihood) ระดับความรุนแรงของผลกระทบ (Impact) และระดับของความเสี่ยง (Degree of Risk) โดยคณะ ผู้รับผิดชอบงานบริหารความเสี่ยงได้กำหนดหลักเกณฑ์ในการให้คะแนนระดับโอกาสที่จะเกิดความเสี่ยง (Likelihood) และระดับความรุนแรงของผลกระทบ (Impact) ไว้ ๕ ระดับ คือ น้อยมาก น้อย ปานกลาง สูง และ สูงมาก ดังนี้

หลักเกณฑ์การให้คะแนนโอกาสที่จะเกิดความเสี่ยงและความรุนแรงของผลกระทบ

ประเด็นที่พิจารณา	ระดับคะแนน				
	๑ = น้อยมาก	๒ = น้อย	๓ =ปานกลาง	๔ = สูง	๕=สูงมาก
โอกาสที่จะเกิดความเสี่ยง (Likelihood)					
ความถี่ที่อาจเกิดเหตุการณ์หรือข้อผิดพลาดในการปฏิบัติงาน (เฉลี่ย : เดือน/ครั้ง , ปี/ครั้ง)	๕ ปี /ครั้ง	๒-๓ ปี/ครั้ง	๑ ปี/ครั้ง	๑-๖ เดือน/ครั้ง หรือ ไม่เกิน ๑ ครั้ง/ปี	๑ เดือน/ครั้ง หรือ มากกว่า
โอกาสที่จะเกิดเหตุการณ์	น้อยมาก	น้อย	ปานกลาง	สูง	สูงมาก
ความรุนแรงของผลกระทบ(Impact)					
มูลค่าความเสียหาย (บาท)	น้อยกว่า ๑ หมื่น	๑ หมื่น - ๕ หมื่น	๕ หมื่น - ๒ แสน	๒ แสน - ๑ ล้าน	มากกว่า ๑ ล้าน
ผลกระทบต่อชีวิต	เดือดร้อนรำคาญ	บาดเจ็บเล็กน้อย	บาดเจ็บต้องรักษา	บาดเจ็บสาหัส	ถึงแก่ชีวิต
ผลกระทบต่อภาพลักษณ์/การดำเนินงานของหน่วยงาน	น้อยมาก	น้อย	ปานกลาง	สูง	สูงมาก
ผลกระทบต่อคุณธรรมจริยธรรมของพนักงานส่วนตำบล	น้อยมาก	น้อย	ปานกลาง	สูง	สูงมาก
ผลกระทบด้านเวลาความล่าช้าของงาน	ไม่เกิน ๓ วัน	ไม่เกิน ๗ วัน	ไม่เกิน ๑ เดือน	ไม่เกิน ๓ เดือน	ไม่เกิน ๖ เดือน

ส่วนระดับของความเสี่ยง (Degree of Risk) จะพิจารณาจากความสัมพันธ์ระหว่างโอกาสที่จะเกิดความเสี่ยงและผลกระทบของความเสี่ยงต่อองค์กรว่าจะก่อให้เกิดความเสี่ยงในระดับใด โดยได้กำหนดเกณฑ์ไว้ ๔ ระดับ ได้แก่ สูงมาก สูง ปานกลาง และ ต่ำ



โอกาสที่จะเกิดความเสี่ยง

๒.๒ การประเมินโอกาสและผลกระทบของความเสี่ยง

เป็นการนำความเสี่ยงและปัจจัยเสี่ยงแต่ละปัจจัยที่ระบุไว้มาประเมินโอกาส (Likelihood) ที่จะเกิดเหตุการณ์ความเสี่ยงต่างๆ และประเมินระดับความรุนแรงของผลกระทบหรือมูลค่าความเสียหาย (Impact) จากความเสี่ยง เพื่อให้เห็นถึงระดับของความเสี่ยงที่แตกต่างกัน ทำให้สามารถกำหนดการควบคุมความเสี่ยงได้อย่างเหมาะสม ซึ่งจะช่วยให้สามารถวางแผนและจัดสรรทรัพยากรได้อย่างถูกต้อง ภายใต้งบประมาณกำลังคน หรือเวลาที่มีจำกัด โดยอาศัยเกณฑ์มาตรฐานที่กำหนดไว้ข้างต้น ซึ่งมีขั้นตอนดำเนินการ ดังนี้

๑) พิจารณาโอกาสความถี่ในการเกิดเหตุการณ์ต่างๆ (Likelihood) ว่ามีโอกาสความถี่ที่จะเกิดนั้นมากน้อยเพียงใด ตามเกณฑ์มาตรฐานที่กำหนด

๒) พิจารณาความรุนแรงของผลกระทบของความเสี่ยง (Impact) ที่มีผลต่อหน่วยงานว่ามี ระดับความรุนแรง หรือมีความเสียหายเพียงใด ตามเกณฑ์มาตรฐานที่กำหนด

๒.๓ การวิเคราะห์ความเสี่ยง

เมื่อพิจารณาโอกาส ความถี่ที่จะเกิดเหตุการณ์ความเสี่ยง (Likelihood) และความรุนแรงของผลกระทบ (Impact) ของแต่ละปัจจัยเสี่ยงแล้วให้นำผลที่ได้มาพิจารณาความสัมพันธ์ระหว่างโอกาสที่จะเกิดความเสี่ยงและผลกระทบของความเสี่ยงว่าก่อให้เกิดระดับของความเสี่ยงในระดับใด

ระดับความเสี่ยง = โอกาสในการเกิดเหตุการณ์ต่างๆ \times ความรุนแรงของเหตุการณ์ต่างๆ (Likelihood \times Impact) ซึ่งจัดแบ่งเป็น ๔ ระดับ สามารถแสดงเป็นแผนภูมิความเสี่ยง (Risk Profile) แบ่งพื้นที่เป็น ๔ ส่วน ซึ่งใช้เกณฑ์ในการจัดแบ่ง ดังนี้

๑) ระดับความเสี่ยงต่ำ (Low) คะแนนระดับความเสี่ยง ๑ - ๕ คะแนน โดยทั่วไปความเสี่ยงในระดับนี้ให้ถือว่าเป็นความเสี่ยงที่ไม่มีนัยสำคัญต่อการดำเนินงานความเสี่ยงที่เกิดขึ้นนั้นสามารถยอมรับได้ภายใต้การควบคุมที่มีอยู่ในปัจจุบัน ซึ่งไม่ต้องดำเนินการใดๆ เพิ่มเติม

๒) ระดับความเสี่ยงปานกลาง (Medium) คะแนนระดับความเสี่ยง ๖ - ๑๐ คะแนน ยอมรับความเสี่ยงแต่ต้องมีแผนควบคุมความเสี่ยง ความเสี่ยงในระดับนี้ให้ถือว่าเป็นความเสี่ยงที่ยอมรับได้ แต่ต้องมีการจัดการเพิ่มเติม

๓) ระดับความเสี่ยงสูง (High) คะแนนระดับความเสี่ยง ๑๒ - ๑๖ คะแนน ต้องมีแผนลดความเสี่ยง เพื่อให้ความเสี่ยงนั้นลดลงให้อยู่ในระดับที่ยอมรับได้

๔) ระดับความเสี่ยงสูงมาก (Extreme) คะแนนระดับความเสี่ยง ๒๐ - ๒๕ คะแนน ต้องมีแผนลดความเสี่ยงและประเมินซ้ำ หรืออาจต้องถ่ายโอนความเสี่ยง

๒.๔ การประเมินความเสี่ยง

แบบ บส.๑

ชื่อหน่วยงาน องค์การบริหารส่วนตำบลกุดน้ำใส
กำหนดขอบเขตความรับผิดชอบตามประเด็นยุทธศาสตร์/ข้อบัญญัติ
ประจำปีงบประมาณ พ.ศ.๒๕๖๘

(๓) รหัสความเสี่ยง	(๔) ยุทธศาสตร์ที่รับผิดชอบ	(๕) โครงการ/กิจกรรม/ภารกิจ อปท. ที่สำคัญ	(๖) งบประมาณ (บาท)	(๗) วัตถุประสงค์	(๘) ตัวชี้วัด	(๙) เป้าหมาย
๑	การพัฒนาตามนโยบายของรัฐบาลและการพัฒนาองค์กร	โครงการเพิ่มประสิทธิภาพและศึกษาดูงาน ประจำปีงบประมาณ พ.ศ.๒๕๖๘	๒๕๐,๐๐๐	เพื่อพัฒนาศักยภาพในการปฏิบัติงานของผู้บริหารสมาชิกสภา ผู้นำชุมชน พนักงานส่วนตำบลและพนักงานจ้าง	จำนวนผู้เข้าร่วมโครงการ ฯ	๖๗ คน
๒.	การพัฒนาตามนโยบายของรัฐบาลและการพัฒนาองค์กร	โครงการอบรมคุณธรรมจริยธรรม	๒๐,๐๐๐	-เพื่อส่งเสริมคุณธรรมจริยธรรมแก่ประชาชนตำบล	จำนวนกิจกรรม/ปี	ผู้เข้าร่วมโครงการมีจิตสำนึกและตระหนักถึงบาป บุญ คุณโทษ การทำความดีความชั่ว

๓	การพัฒนาตามนโยบายของ รัฐบาลและการพัฒนาองค์กร	โครงการอบรมกฎหมาย สำหรับประชาชน ประจำปี งบประมาณ ๒๕๖๘	๓๐,๐๐๐	-เพื่อประชาชน ตำบลคูน้ำไสมี ความรู้อย่าง กฎหมายสำหรับ ประชาชน	จำนวนผู้เข้าร่วม โครงการ -ร้อยละ ๖๐	ประชาชนผู้เข้าร่วม โครงการได้รับความรู้ ด้านกฎหมาย ไปใช้ในชีวิตประจำวัน ได้
๔	การพัฒนาตามนโยบายของ รัฐบาลและการพัฒนาองค์กร	โครงการจิตอาสา พระราชทาน ประจำปี พ.ศ.๒๕๖๘	๒๕,๐๐๐	-เพื่อแสดงถึงความ จงรักภักดีต่อ สถาบัน พระมหากษัตริย์ -เพื่อสร้างจิตสำนึก ของประชาชนทุก หน่วยงานต่อ กิจกรรม สาธารณประโยชน์	จำนวนกิจกรรม/ ปี	-ประชาชนมีความ สำนึกในพระมหา กรุณาธิคุณต่อสถาบัน -ประชาชนมีความรัก สามัคคีและมีจิตอาสา ต่อการพัฒนาสังคม ร่วมกัน
๕	การพัฒนาตามนโยบายของ รัฐบาลและการพัฒนาองค์กร	โครงการพัฒนาเมืองน่าอยู่ อัจฉริยะ (smart city)	๓๐,๐๐๐	-เพื่อเพิ่มศักยภาพ การทำงานของ พนักงานส่วนตำบล โดยการนำ นวัตกรรม เทคโนโลยีเข้ามา ช่วยในการทำงาน	จำนวนผู้เข้าร่วม โครงการ	ผู้เข้าร่วมโครงการมี ความรู้ความเข้าใจ เรื่องการนำ เทคโนโลยีเข้ามาเป็น ตัวช่วยในการทำงาน มากขึ้น

๖	การพัฒนาตามนโยบายของ รัฐบาลและการพัฒนาองค์กร	โครงการจัดกิจกรรมเฉลิม พระเกียรติและปกป้อง สถาบันชาติ	๒๐,๐๐๐	-เพื่อแสดงถึงความ จงรักภักดีต่อ สถาบัน พระมหากษัตริย์	จำนวนกิจกรรม/ ปี	-ประชาชนมีความ สำนึกในพระมหา กรุณาธิคุณต่อสถาบัน
๗	ยุทธศาสตร์การพัฒนา ส่งเสริมคุณภาพชีวิตและการ อนุรักษ์ทรัพยากรธรรมชาติ สิ่งแวดล้อม	โครงการป้องกันและแก้ไข ปัญหาสุขภาพจิต	๒๐,๐๐๐	- เพื่อฝึกอบรมให้ ความรู้ถึงพิษภัยของ ยาเสพติด และสร้าง เครือข่ายป้องกันยา เสพติด	ร้อยละผู้ดูดยา เสพติดได้รับการ ฟื้นฟู	ป้องกันและแก้ไข ปัญหาสุขภาพจิต ให้กับเด็กและ เยาวชน ประชาชนใน เขตพื้นที่ตำบล
๘	ยุทธศาสตร์การพัฒนา ส่งเสริมคุณภาพชีวิตและการ อนุรักษ์ทรัพยากรธรรมชาติ สิ่งแวดล้อม	โครงการฝึกทบทวนและ เพิ่มศักยภาพอาสาสมัคร ป้องกันภัยพิบัติ (อปพร.)	๒๐,๐๐๐	- เพื่อทบทวนและ ให้ความรู้กับ อปพร.	ร้อยละที่อปพร. มีความรู้	- อปพร. มีความรู้และ ทักษะเพิ่มมากขึ้น - อปพร. สามารถ ปฏิบัติหน้าที่ได้ ถูกต้องเมื่อมีคำสั่ง ออกปฏิบัติงาน

๙	การพัฒนาด้านการส่งเสริมคุณภาพชีวิตและการอนุรักษ์ทรัพยากรธรรมชาติและสิ่งแวดล้อม	โครงการ อบรม. สัมมนาประชาชน ประจำปีงบประมาณ พ.ศ.๒๕๖๘ ร่วมกับหน่วยงานแพทย์เคลื่อนที่ พอ.สว.	๑๕๐,๐๐๐	-เพื่อรับฟังปัญหาเรื่องต่างๆของประชาชนและประชาชนในตำบลเข้าถึงการบริการด้านสุขภาพเบื้องต้นอย่างทั่วถึง	กิจกรรม/ปี	-ประชาชนมีความสะดวกในการเข้าถึงการบริการของรัฐ
๑๐	การพัฒนาด้านการส่งเสริมคุณภาพชีวิตและการอนุรักษ์ทรัพยากรธรรมชาติและสิ่งแวดล้อม	โครงการป้องกันและควบคุมโรคไข้เลือดออก	๑๕,๐๐๐	-เพื่อ ป้องกันและควบคุม โรคไข้เลือดออก	ประชากรในตำบลปลอดภัยจากไข้เลือดออก	-ประชาชนตำบลกุดน้ำใสปลอดภัยจากไข้เลือดออก
๑๑	การพัฒนาด้านการส่งเสริมคุณภาพชีวิตและการอนุรักษ์ทรัพยากรธรรมชาติและสิ่งแวดล้อม	โครงการป้องกันและควบคุมโรค พิษสุนัขบ้า	๔๐,๐๐๐	-เพื่อป้องกันและควบคุมโรค พิษสุนัขบ้า	-ร้อยละ ๑๐๐ ตำบลกุดน้ำใสปลอดโรคพิษสุนัขบ้า	ตำบลกุดน้ำใสปลอดภัยจากโรคพิษสุนัขบ้า
๑๒	การพัฒนาด้านการส่งเสริมคุณภาพชีวิตและการอนุรักษ์ทรัพยากรธรรมชาติและสิ่งแวดล้อม	โครงการป้องกันและควบคุมโรคติดเชื้อไวรัสโคโรนา ๒๐๑๙(covid-๑๙)หรือโรคอุบัติใหม่	๑๐,๐๐๐	-เพื่อป้องกันและควบคุมโรคติดเชื้อ covid-๑๙และโรคอุบัติใหม่	ประชาชนตำบลกุดน้ำใสปลอดภัยจากโรค covid-๑๙และโรคอุบัติใหม่	-ประชาชนตำบลกุดน้ำใสปลอดภัยจากโรค covid-๑๙และโรคอุบัติใหม่

๑๓	การพัฒนาด้านการส่งเสริมคุณภาพชีวิตและการอนุรักษ์ทรัพยากรธรรมชาติและสิ่งแวดล้อม	อุดหนุนคณะกรรมการหมู่บ้านตามโครงการพระราชดำริด้านสาธารณสุข ม.๑ - ม. ๑๐	๒๐๐,๐๐๐	-เพื่อสนับสนุนคณะกรรมการหมู่บ้านด้านสาธารณสุข	-จำนวนกิจกรรมด้านสุขภาพ หมู่ที่ ๑-๑๐	ประชาชนมีส่วนร่วมและป้องกันตนเองจากโรคภัยต่างๆได้
๑๔	การพัฒนาด้านการส่งเสริมคุณภาพชีวิตและการอนุรักษ์ทรัพยากรธรรมชาติและสิ่งแวดล้อม	โครงการบริหารจัดการขยะชุมชน ตำบลกุดน้ำใส	๑๕,๐๐๐	-เพื่อส่งเสริมการบริหารจัดการขยะ การคัดแยกขยะ	กิจกรรมหมู่บ้านสะอาด	ชุมชนตำบลกุดน้ำใสมีความสะอาด เป็นระเบียบเรียบร้อย ปราศจากขยะที่เป็นมลพิษ
๑๕	การพัฒนาด้านการส่งเสริมคุณภาพชีวิตและการอนุรักษ์ทรัพยากรธรรมชาติและสิ่งแวดล้อม	โครงการจัดตั้งชมรมผู้สูงอายุตำบลกุดน้ำใส	๒๐,๐๐๐	เพื่อส่งเสริมและสนับสนุนให้ผู้สูงอายุได้เข้ามามีส่วนร่วมในการดำเนินงาน เกิดความรักความสามัคคีและสร้างความเข้มแข็งให้กับชุมชนมีขวัญกำลังใจในการปฏิบัติงานของเครือข่ายสุขภาพ	จำนวนผู้เข้าร่วมโครงการ ฯ	๗๐ คน

๑๖	การพัฒนาด้านการส่งเสริมคุณภาพชีวิตและการอนุรักษ์ทรัพยากรธรรมชาติและสิ่งแวดล้อม	โครงการส่งเสริมสนับสนุนกิจกรรมผู้สูงอายุ	๔๐,๐๐๐	เพื่อส่งเสริมและสนับสนุนให้ผู้สูงอายุได้เข้ามามีส่วนร่วมในการดำเนินงานเกิดความรักความสามัคคีและสร้างความเข้มแข็งให้กับชุมชนมีขวัญกำลังใจในการปฏิบัติงานของเครือข่ายสุขภาพ	จำนวนผู้เข้าร่วมโครงการ ฯ	๘๐ คน
๑๗	การพัฒนาด้านการส่งเสริมคุณภาพชีวิตและการอนุรักษ์ทรัพยากรธรรมชาติและสิ่งแวดล้อม	โครงการจัดฝึกอบรมอาชีพให้กับประชาชนทุกกลุ่มอาชีพ	๔๐,๐๐๐	เพื่อส่งเสริมและสนับสนุนให้ผู้สูงอายุได้เข้ามามีส่วนร่วมในการดำเนินงานเกิดความรักความสามัคคีและสร้างความเข้มแข็งให้กับชุมชนมีขวัญกำลังใจในการปฏิบัติงานของเครือข่ายสุขภาพ	จำนวนผู้เข้าร่วมโครงการ ฯ	๘๐ คน

๑๘	การพัฒนาด้านการส่งเสริมคุณภาพชีวิตและการอนุรักษ์ทรัพยากรธรรมชาติ สิ่งแวดล้อม	โครงการป่าชุมชน	๕๐,๐๐๐	๑. เพื่อเพิ่มพื้นที่สีเขียว พื้นที่ป่าไม้ในพื้นที่ตำบลกุดน้ำใสให้มากขึ้นและลดปัญหาโลกร้อน ๒. เพื่อเสริมสร้างปลุกจิตสำนึกให้แก่เยาวชน ประชาชน ในชุมชนรู้จักอนุรักษ์ทรัพยากรป่าไม้ และรักษาสิ่งแวดล้อม และช่วยกันดูแลรักษาป่าไม้ให้คงความอุดมสมบูรณ์ต่อไป	พื้นที่ป่า	ประชาชนมีส่วนร่วม ในกิจกรรมปลูกต้นไม้ เกิดจิตรักและหวง แหนทรัพยากรป่าไม้ และสิ่งแวดล้อม
๑๙	การพัฒนาด้านการส่งเสริมคุณภาพชีวิตและการอนุรักษ์ทรัพยากรธรรมชาติ สิ่งแวดล้อม	โครงการปลูกต้นไม้เพื่ออนุรักษ์ ทรัพยากรธรรมชาติและสิ่งแวดล้อม	๑๐,๐๐๐	เพื่อเพิ่มพื้นที่สีเขียว ในตำบลกุดน้ำใส	กิจกรรมปีละ ๑ ครั้ง	ประชาชนมีส่วนร่วมใน การอนุรักษ์ ทรัพยากรธรรมชาติ และสิ่งแวดล้อม

๒๐	การพัฒนาด้านการส่งเสริมคุณภาพชีวิตและการอนุรักษ์ทรัพยากรธรรมชาติและสิ่งแวดล้อม	โครงการอนุรักษ์พันธุกรรมพืชอันเนื่องมาจากพระราชดำริสมเด็จพระกนิษฐาธิราชเจ้า กรมสมเด็จพระเทพรัตนราชสุดาฯ สยามบรมราชกุมารี	๕๐,๐๐๐	-เพื่อสร้างความเข้าใจ และทำให้ตระหนักถึงความสำคัญของพันธุกรรมพืชต่างๆ ที่มีอยู่ในประเทศไทย -เพื่อเสริมสร้างจิตสำนึกให้ประชาชนในพื้นที่ร่วมกันปกป้องรักษา และเห็นคุณค่าของทรัพยากรธรรมชาติ และสิ่งแวดล้อม สืบไป	จำนวนพันธุกรรมพืช	ประชาชนตำบลกุดน้ำใสตระหนักและเห็นคุณค่าของอนุรักษ์พันธุกรรมพืช และทรัพยากรธรรมชาติ สิ่งแวดล้อม
๒๑	การพัฒนาตามนโยบายของรัฐบาลและการพัฒนาองค์กร	โครงการจัดทำแผนที่ภาษาและทะเบียนทรัพย์สิน	๑๐๐,๐๐๐	-เพื่อให้การจัดทำบัญชีรายการที่ดิน และสิ่งปลูกสร้างเสร็จครบถ้วนสมบูรณ์	มีโปรแกรมการจัดทำแผนที่ภาษา และทะเบียนทรัพย์สินใช้ในการจัดทำแผนที่ภาษา	การจัดเก็บภาษีให้แล้วเสร็จภายในปีงบประมาณ พ.ศ. ๒๕๖๘

แผนบริหารจัดการความเสี่ยง

๒๒	ด้านการพัฒนาโครงสร้างพื้นฐาน	โครงการก่อสร้างถนน หมู่ที่ ๒	๑๙๕,๒๐๐	สำเร็จไปมาได้ สะดวกและปลอดภัย	-ถมดินพร้อมบดอัดแน่นเพื่อยกยกระดับช่วงกลางทาง สูงเฉลี่ย ๐.๔๐ ม.พร้อมปูลูกรังทับหลัง ใช้ปริมาตรดินถมไม่น้อยกว่า ๔๘ ลบ.ม. ใช้ปริมาตรลูกรังไม่น้อยกว่า ๑๘ ลบ.ม. -ขุดวางท่อ คสล. ขนาดเส้นผ่าศูนย์กลาง ๐.๖๐ ม. จำนวน ๖ ท่อน	ราษฎรในพื้นที่ไม่น้อยกว่า ร้อยละ ๘๐ ได้รับผลประโยชน์
๒๓	ด้านการพัฒนาโครงสร้างพื้นฐาน	โครงการก่อสร้างถนน หมู่ที่ ๓ บ้านดงมัน	๒๐๐,๕๐๐	สำเร็จไปมาได้ สะดวกและปลอดภัย	-ก่อสร้างถนน คสล. กว้าง ๔ ม. ยาว ๘๐ ม. หน้า ๐.๑๕ ม. หรือพื้นที่ของถนน คสล. ไม่น้อยกว่า ๓๒๐ ตร.ม.	ราษฎรในพื้นที่ไม่น้อยกว่า ร้อยละ ๘๐ ได้รับผลประโยชน์

	<p>-ลงทุนก่อสร้าง จำนวนไม่น้อยกว่า ๑๖.๐๐ ล้านบาท -จ่ายโครงการ ชั่วคราว ๑ ปี และจ่ายหลัก ๑ ปี</p>				<p>๒๔</p> <p>ด้านการพัฒนาโครงสร้าง พื้นฐาน</p>	<p>โครงการก่อสร้างถนน คสล. หมู่ที่ ๔ บ้านท่าสะพาน</p>	<p>๒๐๐,๕๐๐</p>	<p>สัญญาไปมาได้ สะดวกและ ปลอดภัย</p>	<p>-ก่อสร้างถนน คสล. ถ.กว้าง ๔ ม.ยาว ๘๐ ม.หนา ๐.๑๕ ม.หรือพื้นที่ของ ถนน คสล.ไม่น้อย กว่า ๓๒๐ ตร.ม. -ลงทุนก่อสร้าง จำนวนไม่น้อยกว่า ๑๖.๐๐ ล้านบาท -จ่ายโครงการ ชั่วคราว ๑ ปี และจ่ายหลัก ๑ ปี</p>	<p>ราษฎรในพื้นที่ไม่ น้อยกว่าร้อยละ ๘๐ ได้รับผลประโยชน์</p>
--	--	--	--	--	--	---	----------------	--	--	---

๒๕	ด้านการพัฒนาโครงสร้างพื้นฐาน	โครงการก่อสร้างถนนลูกรังหมู่ที่ ๖ บ้านโคกน้อย	๑๙๙,๕๐๐	สัญญาไปมาได้ สะดวกและปลอดภัย	<p>-ก่อสร้างถนนดินสูงเฉลี่ย ๐.๖๐ ม. ยาว ๓๕๐ ม. ผิวจราจรกว้าง ๔ ม. หรือใช้ปริมาตรดินถมไม่น้อยกว่า ๘๕๐ ลบ.ม. บดอัดแน่น</p> <p>-ลูกรังทับหลังถนนดินกว้าง ๔ ม. ยาว ๓๕๐ ม. หน้าเฉลี่ย ๐.๒๐ ม. หรือใช้ปริมาตรลูกรังไม่น้อยกว่า ๒๘๐ ลบ.ม. บดอัดแน่น</p> <p>-ขุดวางท่อ คสล. ขนาดเส้นผ่านศูนย์กลาง ๐.๖๐ ม. จำนวน ๑ จุดๆ ละ ๖ ท่อน รวม ๖ ท่อน</p>	ราษฎรในพื้นที่ไม่น้อยกว่า ร้อยละ ๘๐ ได้รับผลประโยชน์
----	------------------------------	---	---------	------------------------------	---	--

๒๖	ด้านการพัฒนาโครงสร้างพื้นฐาน	โครงการก่อสร้าง หมู่ที่ ๗ บ้านดงแจ้	๒๐๐.๕๐๐	สัญญาไปมาได้ สะดวกและปลอดภัย	-ป้ายโครงการชั่วคราว ๑ ป้าย และป้ายเหล็ก ๑ ป้าย -ก่อสร้างถนน คสล. ล.กว้าง ๔ ม. ยาว ๘๐ ม. หน้า ๐.๑๕ ม. หรือพื้นที่ของถนน คสล. ไม่น้อยกว่า ๓๒๐ ตร.ม. -ลงทุนก่อสร้างทาง จำนวนไม่น้อยกว่า ๑๖.๐๐ ลบ. ม. -ป้ายโครงการชั่วคราว ๑ ป้าย และป้ายเหล็ก ๑ ป้าย	ราษฎรในพื้นที่ ไม่น้อยกว่า ร้อยละ ๘๐ ได้รับผลประโยชน์
๒๗	ด้านการพัฒนาโครงสร้างพื้นฐาน	โครงการก่อสร้าง หมู่ที่ ๑๐ บ้านเจริญสุข	๒๑๒.๔๐๐	สัญญาไปมาได้ สะดวกและปลอดภัย	ช่วงที่ ๑ -ก่อสร้างถนน คสล. ล.กว้าง ๓ ม. ยาว ๕๐ ม. หน้า ๐.๑๕ ม. หรือพื้นที่ของ	ราษฎรในพื้นที่ ไม่น้อยกว่า ร้อยละ ๘๐ ได้รับผลประโยชน์

					<p>ถนน คสล. ไม่น้อยกว่า ๑๕๐ ตร.ม. ช่วงที่ ๒</p> <p>-ก่อสร้างถนน คสล. กว้าง ๔ ม. ยาว ๔๕ ม. หน้า ๐.๑๕ ม. หรือพื้นที่ของ</p> <p>ถนน คสล. ไม่น้อยกว่า ๑๘๐ ตร.ม.</p> <p>-ลงทุนก่อสร้างทาง จำนวนไม่น้อยกว่า ๑๙.๐๐ ลบ. ม.</p> <p>-ขุดวางท่อ คสล. ขนาดเส้นผ่านศูนย์กลาง ๐.๓๐ ม. จำนวน ๕ ท่อน</p> <p>-ป้ายโครงการชั่วคราว ๑ ป้าย และป้ายเหล็ก ๑ ป้าย</p>
--	--	--	--	--	---

๒๘	ด้านการพัฒนาโครงสร้างพื้นฐาน	โครงการปรับปรุงซ่อมแซมถนนลูกรังหมู่ที่ ๑	๑๗๖,๑๐๐	สัญญาไปมาได้ สะดวกและปลอดภัย	<p>สายทางจากคลองส่งน้ำได้หมู่บ้าน (จุดใต้วัดบ้านกุดน้ำใส) ไปถึงถนนทางไปบ้านดอนแดง ต.แสนสุข - บึงกรังพร้อมเกรดปรับแต่งและบดอัดแน่น ขนาดผิวจราจรกว้าง เฉลี่ย ๓ ม. ยาว ๑,๒๓๐ ม. หน้า เฉลี่ย ๐.๑๕ ม. หรือใช้ปริมาตรลูกรังไม่น้อยกว่า ๕๕๓.๕๐ ลบ.ม.</p> <p>- ป้ายโครงการชั่วคราว ๑ ป้าย และป้ายเหล็ก ๑ ป้าย</p>	<p>ราษฎรในพื้นที่ไม่น้อยกว่า ร้อยละ ๘๐ ได้รับผลประโยชน์</p>
----	------------------------------	--	---------	------------------------------	---	---

๒๙	ด้านการพัฒนาโครงสร้างพื้นฐาน	โครงการปรับปรุงรางระบายน้ำ คสล. ภายในหมู่บ้านบ้านโคกศรี หมู่ที่ ๘	๒๑๐,๗๐๐	สามารถระบายน้ำจากแหล่งชุมชนลงพื้นที่ สาธารณะ ไม่ท่วมขัง เป็นแหล่งเพาะเชื้อโรค	- รื้อรางระบายน้ำเดิมพร้อมขุดวางท่อ คสล. ขนาดเส้นผ่านศูนย์กลาง ๐.๓๐ ม. จำนวน ๙๕ ท่อน - ก่อสร้างบ่อพักน้ำขนาดปากภายใน ๐.๕๐x๐.๕๐ม.ฝาปิดระแนงเหล็ก จำนวน ๗ บ่อ - ท่อคอนกรีตทับหลังท่อเพื่อขยายผิวจราจรถนน กว้างเฉลี่ย ๐.๔๐ ม. หน้า ๐.๑๐ ม. ระยะทางยาวรวมในการก่อสร้าง ๙๘.๐๐ม. - ป้ายโครงการชั่วคราว ๑ ป้าย และป้ายเหล็ก ๑	ราษฎรในพื้นที่ไม่น้อยกว่า ร้อยละ ๘๐ ได้รับผลประโยชน์
----	------------------------------	---	---------	--	---	--

๓๐	ด้านการพัฒนาโครงสร้างพื้นฐาน	โครงการปรับปรุงถนนลูกรัง บ้านกลาง หมู่ที่ ๙	๑๖๗๑๐๐	สัญญาไปมาได้ สะดวกและปลอดภัย	ปรับปรุงถนนลูกรัง บ้านกลางหมู่ที่ ๙ สายทางจากบ้าน นายอร่าม กระเบา ไปทางหลวง แผ่นดินหมายเลข ๒๐๒ -ฐานกว้าง ๔ ม.ผิวจราจรกว้าง ๓.๕๐ ม. ยาว ๒๐๐ ม.สูงเฉลี่ย ๑.๐๐ ม. พร้อมลงลูกรังหนาเฉลี่ย ๐.๒๐ ม. บดอัดแน่น -ขุดวางท่อ คสล. ขนาดเส้นผ่านศูนย์กลาง ๐.๖๐ ม. จำนวน ๑ จุดๆ ละ ๖ ท่อน รวม ๖ ท่อน -ป้ายโครงการชั่วคราว ๑ ป้าย	ราษฎรในพื้นที่ไม่น้อยกว่า ร้อยละ ๘๐ ได้รับผลประโยชน์
----	------------------------------	---	--------	------------------------------	---	--

	และป้ายเหล็ก ๑ ป้าย	ราษฎรในพื้นที่ที่ไม่ น้อยกว่า ร้อยละ ๘๐ ได้รับผลประโยชน์					
๓๑	โครงการพัฒนาโครงสร้าง พื้นฐาน	โครงการปรับปรุงถนนลูกรัง บ้านกุดน้ำเสียวที่ ๒	๒๗,๑๐๐	สัญญาไปมาได้ สะดวกและ ปลอดภัย	ปรับปรุงถนนลูกรัง บ้านกุดน้ำเสียวที่ ๒		ปรับปรุงถนนลูกรัง บ้านกุดน้ำเสียวที่ ๒ จุดแยกตอนปู ตาด้วยการขยาย เขตทางเดี่ยว - ขุดวางท่อ คสล. ขนาด เส้นผ่าศูนย์กลาง ๐.๘๐ ม. จำนวน ๔ ท่อน -ถมดินขยายผิว จราจรกว้าง ๒ ม. ยาว ๓ ม. พร้อม ลงลูกรังทับหลัง และบดอัดแน่น

๓๒	ด้านการพัฒนาโครงสร้างพื้นฐาน	โครงการปรับปรุงภูมิทัศน์ลำน้ำกุดน้ำใส โดยการลอกกวักพีชน้ำหมู่ที่ ๒ จากโนนกกถึงฝายน้ำล้น	๑๐๔,๕๐๐	ไม่เกิดขวางทางระบายน้ำ ที่อาจเกิดอุทกภัย และเป็นอันตรายใจของสัตว์น้ำ ประกอบกับไม่ทำให้แหล่งน้ำตื้นเขิน	- ลอกกวักพีชกว้างเฉลี่ย ๗๔.๖๓ ม. ยาว ๓๔๐ ม..หรือพื้นที่การลอกจากพีชน้ำไม่น้อยกว่า ๒๕,๓๓๗ ตารางเมตร หรือปริมาตรลอกจากพีชน้ำไม่น้อยกว่า ๒,๕๓๓.๗๐ ลบ.ม. จนที่ฝั่งพร้อมปรับเกลี่ยกองวัชพืชออกจากผิวจราจรถนน - ป้ายโครงการชั่วคราว ๑ ป้าย และป้ายเหล็ก ๑ ป้าย	ราษฎรในพื้นที่ไม่น้อยกว่า ร้อยละ ๘๐ ได้รับผลประโยชน์
๓๓	ด้านการพัฒนาโครงสร้างพื้นฐาน	โครงการก่อสร้างตลาดชุมชน โดยการก่อสร้างเพิงขายสินค้าทางการเกษตร	๒๔๑,๒๐๐	เป็นที่ขายผลผลิตทางการเกษตรของชุมชน สร้างรายได้เพิ่มในครัวเรือน	- ก่อสร้างเพิงขายสินค้าทางการเกษตร สูง ๒.๕๐ ม. กว้าง ๔	ราษฎรในพื้นที่ไม่น้อยกว่า ร้อยละ ๖๐ ได้รับผลประโยชน์

๓๔	ด้านการพัฒนาโครงสร้างพื้นฐาน	โครงการปรับปรุงถนน คสล. หมู่ที่ ๙	๖๘,๔๐๐	สัญญาไปมาได้ สะดวกและปลอดภัย	<p>ม. ยาว ๑๖ ม. (รวมชายคา) หลังคามุงแผ่นเหล็กที่รื้อถอน - เทพีน คสล. ภายในขนาดกว้าง ๔ ม. ยาว ๑๖ ม. หน้า ๐.๐๖ ม. -ก่อสร้างจำนวน ๓ คูหา</p>	<p>ราษฎรในพื้นที่ ไม่น้อยกว่า ร้อยละ ๘๐ ได้รับผลประโยชน์</p>
----	------------------------------	-----------------------------------	--------	------------------------------	---	--

๓๕	ด้านการพัฒนาโครงสร้างพื้นฐาน	โครงการปรับปรุงอาคาร ศูนย์ อปพร. กุดน้ำใส	๑๑๙,๕๐๐	การให้บริการประชาชนมีประสิทธิภาพเพิ่มมากขึ้น และมีที่จอดรถเพียงพอ เครื่องจักรกล ที่ให้การช่วยเหลือประชาชน มีสภาพพร้อมที่จะใช้งาน	-ต่อเติมหลังคาแบบเพิงกว้าง ๔ ม. ยาว ๑๑ ม. ออกด้านข้างทิศตะวันออก พร้อมเทพื้น คสล.หนา ๐.๐๘ ม. -ป้ายโครงการชั่วคราว ๑ ป้าย และป้ายเหล็ก ๑ ป้าย	ราษฎรในพื้นที่ไม่น้อยกว่า ร้อยละ ๖๐ ได้รับผลประโยชน์
๓๖	ด้านการพัฒนาโครงสร้างพื้นฐาน	โครงการปรับปรุง ศพต.กุดน้ำใส	๔๙,๙๐๐	ความเป็นอยู่ของเด็กเล็กดีขึ้น ส่งผลต่อการอยากเรียนรู้และพัฒนากิจการของเด็กที่เพิ่มมากขึ้น	-รื้อประตูไม้เดิมที่ชำรุดและเปลี่ยนเป็นกระจก อะลูมิเนียมสีชาบานเลื่อนคู่ขนาด ๒.๓x๒.๘ ม.แบบมีช่องแสง จำนวน ๒ ชุด -ติดตั้งหน้าต่างกระจก อะลูมิเนียมสีชา	ราษฎรในพื้นที่ไม่น้อยกว่า ร้อยละ ๖๐ ได้รับผลประโยชน์

๓๗	ด้านการพัฒนาโครงสร้างพื้นฐาน	โครงการปรับปรุง ศพต.ดงมัน	๕๖,๘๐๐	<p>ความเป็นอยู่ของเด็กเล็กดีขึ้น ส่งผลต่อการอยากเรียนรู้และพัฒนากิจการของเด็กที่เพิ่มมากขึ้น</p>	<p>บานเลื่อนคู่ขนาด ๑x๑.๒๕ ม.จำนวน ๑ ชุด -กันห้องด้วยผนังยิปซัมบอร์ดฉาบเรียบทาสี ๒ ด้าน โครงสร้างซีลาย จำนวน ๒๙.๑๐ ตร.ม. พร้อมติดตั้งประตูบานสวิงเดี่ยว กระจก อะลูมิเนียมสีชา ขนาด ๑x๒ม. จำนวน ๑ ชุด</p>	<p>ราษฎรในพื้นที่ไม่น้อยกว่า ร้อยละ ๖๐ ได้รับผลประโยชน์</p>
					<p>ร้อยละ ๑๐๐ ที่ผู้ประเมินเป็นกระจกอะลูมิเนียมสีชาบานสวิง ขนาด ๐.๙๐x๒.๐๐ ม. จำนวน ๓ ชุด</p>	

					<p>๓๘</p>
<p>-รื้อหน้าต่างไม้เดิม ที่ผู้พึง เปลี่ยนเป็น กระจกอะลูมิเนียม สีขาบานเลื่อนคู่ ขนาด ๑.๑x๒.๐๐ ม. จำนวน ๓ ชุด -กันห้องด้วย กระเบื้องแผ่น เรียบโครงไม้คร่า จำนวน ๙.๙๕ ตร.ม.</p>		<p>ความเป็นอยู่ของเด็ก เล็กดีขึ้น ส่งผลต่อ การอยกการเรียนรู้และ พัฒนาการของเด็กที่ เพิ่มมากขึ้น</p>	<p>๑๐๗,๘๐๐</p>	<p>โครงการปรับปรุง ศพด.คูฟ้า</p>	<p>ด้านการพัฒนาโครงสร้าง พื้นฐาน</p>
<p>-รื้อหน้าต่างไม้เดิม ที่ชำรุดและ เปลี่ยนเป็นกระจก อะลูมิเนียมสีขา บานเลื่อนคู่ขนาด ๑x๑.๒๕ ม.จำนวน ๒ ชุด -ติดตั้งหน้าต่าง กระจกอะลูมิเนียม สีขาบานเลื่อนคู่</p>					<p>ราษฎรในพื้นที่ไม่ น้อยกว่า ร้อยละ ๖๐ ได้รับผลประโยชน์</p>

	<p>ขนาด ๑x๑.๒๕ ม. จำนวน ๑ ชุด -รื้อหน้าต่างไม้เดิม ที่ชำรุดและ เปลี่ยนเป็นกระจก อะลูมิเนียมสีชา บานเลื่อนคู่ขนาด ๑.๑๕x๑.๙๐ม. จำนวน ๗ ชุด -กันห้องด้วย ผนังยิปซัมบอร์ด ฉาบเรียบทาสี ๒ ด้าน โครรงเคร่าสี ลาย จำนวน ๓๓ ตร.ม.พร้อมติดตั้ง ประตูบานสวิง เดี่ยว กระจกอะลูมิเนียม สีชาขนาด ๑x๒ม. จำนวน ๑ ชุด -ทุบรื้อห้องน้ำเก่า พร้อมเทพื้นปูนปู</p>
--	--

๓๙	การพัฒนาด้านการศึกษา ศาสนา วัฒนธรรม จารีต ประเพณี และภูมิปัญญา ท้องถิ่น	โครงการแข่งขันกีฬาต้านยา เสพติดประจำตำบลกุดน้ำใส	๑๓๐,๐๐๐	-เพื่อเป็นการเชื่อม ความสัมพันธ์ กันระหว่างเยาวชน และประชาชนใน พื้นที่	ผู้เข้าร่วมงานมี ความพึงพอใจใน โครงการฯ ร้อย ละ ๑๐๐	ประชาชนตำบล กุดน้ำใสได้ใช้เวลาว่าง ให้เกิดประโยชน์	กระเบื้องเซรามิก ๑๒x๑๒ นิ้ว จำนวน ๗.๕๐ ตร.ม. -ป้ายโครงการ ชั่วคราว ๑ ป้าย และป้ายเหล็ก ๑ ป้าย	
๔๐	การพัฒนาด้านการศึกษา ศาสนา วัฒนธรรม จารีต ประเพณี และภูมิปัญญา ท้องถิ่น	โครงการจัดงานประเพณี งาน บุญบั้งไฟ ตำบลกุดน้ำใส	๑๒๐,๐๐๐	เพื่อเป็นการส่งเสริม อนุรักษ์ งาน ประเพณีของท้องถิ่น สืบไป	ผู้เข้าร่วมงานมี ความพึงพอใจ ร้อยละ ๙๐	ประชาชนตำบล กุดน้ำใส		

๔๑	การพัฒนาด้านการศึกษา ศาสนา วัฒนธรรม จารีต ประเพณี และภูมิปัญญา ท้องถิ่น	โครงการจัดงานประเพณี สงกรานต์ และวันผู้สูงอายุ	๕๐,๐๐๐	เพื่อส่งเสริมและ อนุรักษ์ประเพณี และวัฒนธรรมอันดี งามให้คงอยู่ต่อไป	ผู้เข้าร่วมงานมี ความพึงพอใจ ร้อยละ ๗๐	ประชาชนตำบล กุดน้ำใส
๔๒	การพัฒนาด้านการศึกษา ศาสนา วัฒนธรรม จารีต ประเพณี และภูมิปัญญา ท้องถิ่น	โครงการจัดงานประเพณี แข่งขันเรือยาว	๕๐,๐๐๐	เพื่อเป็นการเชื่อม ความสัมพันธ์ กันระหว่างเยาวชน และประชาชนใน พื้นที่และนอกพื้นที่	ผู้เข้าร่วมงานมี ความพึงพอใจ ร้อยละ ๗๐	ประชาชนตำบล กุดน้ำใสและนอกพื้นที่
๔๓	การพัฒนาด้านการศึกษา ศาสนา วัฒนธรรม จารีต ประเพณี และภูมิปัญญา ท้องถิ่น	โครงการจัดงานวันลอยกระทง	๑๐๐,๐๐๐	เพื่อเป็นการเชื่อม ความสัมพันธ์ กันระหว่างเยาวชน และประชาชนใน พื้นที่และอนุรักษ์ ประเพณีคงอยู่ ตลอดไป	ผู้เข้าร่วมงานมี ความพึงพอใจ ร้อยละ ๙๐	ประชาชนตำบล กุดน้ำใส
๔๔	การพัฒนาด้านการศึกษา ศาสนา วัฒนธรรม จารีต ประเพณี และภูมิปัญญา ท้องถิ่น	โครงการ วัด ประชา รัฐ สร้าง สุข เพื่อการพัฒนาที่ยั่งยืน	๑๐,๐๐๐	เพื่อให้วัดเป็น ศูนย์กลางในการ เผยแพร่กิจกรรม ๕ สไปสู่ประชาชน	ผู้เข้าร่วมงานมี ความพึงพอใจ ร้อยละ ๙๐	ประชาชนตำบล กุดน้ำใส

๔๕	การพัฒนาด้านการศึกษา ศาสนา วัฒนธรรม จารีต ประเพณี และภูมิปัญญา ท้องถิ่น	โครงการจัดงานและกิจกรรม เฉลิมพระเกียรติ พระบาทสมเด็จพระเจ้าอยู่หัว เนื่องในโอกาสวันเฉลิมพระ ชนมพรรษา ๒๘ ก.ค.	๔,๐๐๐	-เพื่อเป็นการเชื่อม ความสัมพันธ์ และประชาชนใน พื้นที่	ผู้เข้าร่วมงานมี ความพึงพอใจ ร้อยละ ๑๐๐	ประชาชนตำบล กุดน้ำใส
๔๖	การพัฒนาด้านการศึกษา ศาสนา วัฒนธรรม จารีต ประเพณี และภูมิปัญญา ท้องถิ่น	โครงการจัดงานและกิจกรรม เฉลิมพระเกียรติสมเด็จพระ นางเจ้าสิริกิติ์ พระบรมราช ชนนีพันปีหลวง ๑๒ สิงหาคม	๔,๐๐๐	--เพื่อเป็นการเชื่อม ความสัมพันธ์ และประชาชนใน พื้นที่	ผู้เข้าร่วมงานมี ความพึงพอใจ ร้อยละ ๑๐๐	ประชาชนตำบล กุดน้ำใส
๔๗	การพัฒนาด้านการศึกษา ศาสนา วัฒนธรรม จารีต ประเพณี และภูมิปัญญา ท้องถิ่น	โครงการจัดงานและกิจกรรม เฉลิมพระชนพรรษาสมเด็จพระ นางนางสุดทิดา พัชรสุธา พิมลลักษณ์ พระบรมราชินี ๓ มิถุนายน	๔,๐๐๐	-เพื่อเป็นการเชื่อม ความสัมพันธ์ และประชาชนใน พื้นที่	ผู้เข้าร่วมงานมี ความพึงพอใจ ร้อยละ ๑๐๐	ประชาชนตำบล กุดน้ำใส
๔๘	การพัฒนาด้านการศึกษา ศาสนา วัฒนธรรม จารีต ประเพณี และภูมิปัญญา ท้องถิ่น	โครงการจัดงานและกิจกรรม เนื่องในวันคล้ายวันสวรรคต ของพระบาทสมเด็จพระบรม ชนกาธิเบศร มหาภูมิพลอดุลย เดชมบรมนาถบพิตร ๑๓ ต.ค	๔,๐๐๐	-เพื่อเป็นการเชื่อม ความสัมพันธ์ และประชาชนใน พื้นที่	ผู้เข้าร่วมงานมี ความพึงพอใจ ร้อยละ ๑๐๐	ประชาชนตำบล กุดน้ำใส

๔๙	การพัฒนาด้านการศึกษาศาสนา วัฒนธรรม จารีต ประเพณี และภูมิปัญญาท้องถิ่น	โครงการจัดงานและกิจกรรมเนื่องในวันคล้ายวันสวรรคตของพระบาทสมเด็จพระปรเมนทรมหาอานันทมหิดลพระอัฐมรามาธิบดินทร ๒๓ ตุลาคม	๔,๐๐๐	เพื่อเป็นการเชื่อมความสัมพันธ์กันระหว่างเยาวชนในพื้นที่	ผู้เข้าร่วมงานมีความพึงพอใจร้อยละ ๑๐๐	ประชาชนตำบลกุดน้ำใส
๕๐	การพัฒนาด้านการศึกษาศาสนา วัฒนธรรม จารีต ประเพณี และภูมิปัญญาท้องถิ่น	โครงการจัดงานวันพ่อแห่งชาติ วันที่ ๕ ธันวาคม ของทุกปี	๔,๐๐๐	-เพื่อเป็นการเชื่อมความสัมพันธ์กันระหว่างเยาวชนและประชาชนในพื้นที่	ผู้เข้าร่วมงานมีความพึงพอใจร้อยละ ๑๐๐	ประชาชนตำบลกุดน้ำใส
๕๑	การพัฒนาด้านการศึกษาศาสนา วัฒนธรรม จารีต ประเพณี และภูมิปัญญาท้องถิ่น	โครงการส่งเสริมการจัดงานประเพณีบุญโคร่งการบุญพระเวฬุวันจังหวัดร้อยเอ็ด	๑๕,๐๐๐	-เพื่อเป็นการเชื่อมความสัมพันธ์กันระหว่างเยาวชนและประชาชนในพื้นที่	ผู้เข้าร่วมงานมีความพึงพอใจร้อยละ ๑๐๐	ประชาชนตำบลกุดน้ำใส

๕๒	การพัฒนาด้านการศึกษา ศาสนา วัฒนธรรม จารีต ประเพณี และภูมิปัญญา ท้องถิ่น	อุดหนุนเป็นค่าใช้จ่ายในการ จัดกิจกรรมประเพณีท้องถิ่น ให้แก่คณะกรรมการหมู่บ้าน กลุ่มบ้านคูฟ้า (หมู่ที่ ๕,๖,๘,๑๐)	๔๐,๐๐๐	-เพื่อเป็นการเชื่อม ความสัมพันธ์ กันระหว่างเยาวชน และประชาชนใน พื้นที่	ผู้เข้าร่วมงานมี ความพึงพอใจ ร้อยละ ๑๐๐	ประชาชนตำบล กุดน้ำใส
๕๓	การพัฒนาด้านการศึกษา ศาสนา วัฒนธรรม จารีต ประเพณี และภูมิปัญญา ท้องถิ่น	อุดหนุนเป็นค่าใช้จ่ายในการ จัดกิจกรรมประเพณีท้องถิ่น ให้แก่ คณะกรรมการ หมู่บ้าน กลุ่มบ้านดงมัน (หมู่ที่ ๓,๗)	๔๐,๐๐๐	-เพื่อเป็นการเชื่อม ความสัมพันธ์ กันระหว่างเยาวชน และประชาชนใน พื้นที่	ผู้เข้าร่วมงานมี ความพึงพอใจ ร้อยละ ๑๐๐	ประชาชนตำบล กุดน้ำใส
๕๔	การพัฒนาด้านการศึกษา ศาสนา วัฒนธรรม จารีต ประเพณี และภูมิปัญญา ท้องถิ่น	อุดหนุนเป็นค่าใช้จ่ายใน การจัดกิจกรรมประเพณี ท้องถิ่นให้แก่ คณะกรรมการหมู่บ้านกลุ่ม บ้านกุดน้ำใส (หมู่ที่ ๑,๒,๔,๙)	๔๐,๐๐๐	-เพื่อเป็นการเชื่อม ความสัมพันธ์ กันระหว่างเยาวชน และประชาชนใน พื้นที่	ผู้เข้าร่วมงานมี ความพึงพอใจ ร้อยละ ๑๐๐	ประชาชนตำบล กุดน้ำใส

แบบ บส. ๒

ชื่อหน่วยงาน องค์การบริหารส่วนตำบลกุดน้ำใส
การวิเคราะห์โอกาส ผลกระทบ และการตอบสนองของความเสี่ยง ประจำปีงบประมาณ พ.ศ. ๒๕๖๘

(๓) รหัสความเสี่ยง	(๔) โครงการ/กิจกรรม/ภารกิจ อปท. ที่สำคัญ	(๕) วัตถุประสงค์	(๖) ผู้รับผิดชอบ	(๗) ความเสี่ยง	(๘) ประเภทความเสี่ยง	(๙) คะแนนโอกาส	(๑๐) คะแนนผลกระทบ	(๑๑) คะแนนระดับความเสี่ยง (๙) x (๑๐)	(๑๒) วิธีการตอบสนองความเสี่ยง
๑.	โครงการเพิ่มประสิทธิภาพและศึกษาดูงาน ประจำปีงบประมาณ พ.ศ.๒๕๖๘	เพื่อพัฒนาศักยภาพในการปฏิบัติงานของผู้บริหาร สมาชิกสภาผู้นำชุมชน พนักงานส่วนตำบลและพนักงานจ้าง	สป	-อุบัติเหตุทางท้องถนน ความปลอดภัยของผู้เข้าร่วมโครงการ	๐	๓	๓	๙	การลด/ควบคุมความเสี่ยง
๒	โครงการอบรมคุณธรรมจริยธรรม	-เพื่อส่งเสริมคุณธรรมจริยธรรม แก่ประชาชนตำบล	สป	-การประชาสัมพันธ์ที่แท้จริง -การแบ่งงานที่ชัดเจน	๐	๑	๒	๒	การยอมรับความเสี่ยง

๓	โครงการอบรมกฎหมาย สำหรับประชาชน ประจำปี งบประมาณ ๒๕๖๕	-เพื่อประชาชนตำบล กุดน้ำเสียวมีความรู้เข้าใจ กฎหมายสำหรับ ประชาชน	สป	-การประชาสัมพันธ์ ที่ทั่วถึง -การแบ่งงานที่ ชัดเจน	๐	๑	๒	๒	การยอมรับความ เสี่ยง
๔	โครงการจิตอาสา พระราชทาน ประจำปี พ.ศ.๒๕๖๕	-เพื่อแสดงถึงความ จงรักภักดีต่อสถาบัน พระมหากษัตริย์ -เพื่อสร้างจิตสำนึกของ ประชาชนทุกหน่วยงาน ต่อกิจกรรม สาธารณประโยชน์	สป	-การประชาสัมพันธ์ ที่ทั่วถึง -การแบ่งงานที่ ชัดเจน	๐	๑	๒	๒	การยอมรับความ เสี่ยง
๕	โครงการพัฒนาเมืองน่า อยู่อัจฉริยะ (smart city)	-เพื่อเพิ่มศักยภาพการ ทำงานของพนักงาน ส่วนตำบลโดยการนำ นวัตกรรม เทคโนโลยี เข้ามาช่วยในการ ทำงาน	สป	-การประชาสัมพันธ์ ที่ทั่วถึง -การแบ่งงานที่ ชัดเจน	๐	๑	๒	๒	การยอมรับความ เสี่ยง
๖	โครงการจัดกิจกรรมเฉลิม พระเกียรติและปกป้อง สถาบันชาติ	-เพื่อแสดงถึงความ จงรักภักดีต่อสถาบัน พระมหากษัตริย์	สป	-การประชาสัมพันธ์ ที่ทั่วถึง -การแบ่งงานที่ ชัดเจน	๐	๑	๒	๒	การยอมรับความ เสี่ยง

๗	โครงการป้องกันและแก้ไขปัญหาเสพติด	- เพื่อฝึกอบรมให้ความรู้ถึงพิษภัยของยาเสพติดและสร้างเครือข่ายป้องกันยาเสพติด	สป	- การประชาสัมพันธ์ทั่วถึง - การแบ่งงานที่ชัดเจน	๐	๑	๒	๒	การยอมรับความเสี่ยง
๘	โครงการฝึกทบทวนและเพิ่มศักยภาพอาสาสมัครป้องกันภัยฝ่ายพลเรือน (อปพร.)	- เพื่อลดปัญหาเสพติดในพื้นที่ - เพื่อทบทวนและให้ความรู้กับ อปพร.	สป	- การประชาสัมพันธ์ทั่วถึง - การแบ่งงานที่ชัดเจน	๐	๑	๓	๓	การยอมรับความเสี่ยง
๙	โครงการ อบรม. สัณจรพบประชาชน ประจำปีงบประมาณ พ.ศ. ๒๕๖๘ ร่วมกับหน่วยแพทย์เคลื่อนที่ พอ.สว.	- เพื่อรับฟังปัญหาเรื่องต่างๆของประชาชนและประชาชนในตำบลเข้าถึงการบริการด้านสุขภาพเบื้องต้นอย่างทั่วถึง	สป	- การประชาสัมพันธ์ทั่วถึง - การแบ่งงานที่ชัดเจน	๐	๑	๒	๒	การยอมรับความเสี่ยง
๑๐	โครงการป้องกันและควบคุมโรคไข้เลือดออก	- เพื่อ ป้องกันและควบคุมโรคไข้เลือดออก	สป	- การประชาสัมพันธ์ทั่วถึง - การแบ่งงานที่ชัดเจน	๐	๑	๒	๒	การยอมรับความเสี่ยง

๑๑	โครงการป้องกันและควบคุมโรค พืชสุนัขบ้า	-เพื่อป้องกันและควบคุมโรค พืชสุนัขบ้า	สป	-การประชาสัมพันธ์ทั่วถึง -เกิดอุบัติเหตุหรือได้รับอันตรายจากการปฏิบัติงาน	๐	๑	๓	๓	การยอมรับความเสี่ยง
๑๒	โครงการป้องกันและควบคุมโรคติดเชื้อไวรัสโคโรนา ๒๐๑๙(covid-๑๙)หรือโรคอุบัติใหม่	-เพื่อป้องกันและควบคุมโรคติดเชื้อ covid-๑๙และโรคอุบัติใหม่	สป	-การประชาสัมพันธ์ทั่วถึง -เกิดอุบัติเหตุหรือได้รับอันตรายจากการปฏิบัติงาน	๐	๑	๒	๒	การยอมรับความเสี่ยง
๑๓	อุดหนุนคณะกรรมการหมู่บ้าน ตามโครงการพระราชดำริ ด้านสาธารณสุข ม.๑-ม. ๑๐	-เพื่อสนับสนุนคณะกรรมการหมู่บ้านทุกหมู่บ้านด้านสาธารณสุข	สป	-การประชาสัมพันธ์ทั่วถึง -การแบ่งงานที่ชัดเจน	๐	๑	๒	๒	การยอมรับความเสี่ยง
๑๔	โครงการบริหารจัดการขยะชุมชน ตำบลกุดน้ำใส	-เพื่อส่งเสริมการบริหารจัดการขยะ การคัดแยกขยะ	สป	-การประชาสัมพันธ์ทั่วถึง -เกิดอุบัติเหตุหรือได้รับอันตรายจากการปฏิบัติงาน	๐	๑	๒	๒	การยอมรับความเสี่ยง

๑๕	โครงการจัดตั้งชมรมผู้สูงอายุตำบลกุดน้ำใส	เพื่อส่งเสริมและสนับสนุนให้ผู้สูงอายุได้เข้ามามีส่วนรวมในการดำเนินงาน เกิดความรักความสามัคคีและสร้างความเข้มแข็งให้กับชุมชนมีขวัญกำลังใจในการปฏิบัติงานของเครือข่ายสุขภาพ	สป	-การประชาสัมพันธ์ที่ทั่วถึง -การแบ่งงานที่ชัดเจน	๐	๑	๒	๒	การยอมรับความเสี่ยง
๑๖	โครงการส่งเสริมสนับสนุนกิจกรรมผู้สูงอายุ	เพื่อส่งเสริมและสนับสนุนให้ผู้สูงอายุได้เข้ามามีส่วนรวมในการดำเนินงาน เกิดความรักความสามัคคีและสร้างความเข้มแข็งให้กับชุมชนมีขวัญกำลังใจในการปฏิบัติงานของเครือข่ายสุขภาพ	สป	-การประชาสัมพันธ์ที่ทั่วถึง -การแบ่งงานที่ชัดเจน	๐	๑	๒	๒	การยอมรับความเสี่ยง

๑๗	โครงการจัดฝึกอบรมอาชีพให้กับประชาชนทุกกลุ่มอาชีพ	<p>เพื่อส่งเสริมและสนับสนุนให้ผู้สูงอายุได้เข้ามามีส่วนร่วมในการดำเนินงาน เกิดความรักความสามัคคีและสร้างความเข้มแข็งให้กับชุมชนมีขวัญกำลังใจในการปฏิบัติงานของเครือข่ายสุขภาพ</p>	สป	<p>-การประชาสัมพันธ์ที่ทั่วถึง -การแบ่งงานที่ชัดเจน</p>	๐	๑	๒	๒	การยอมรับความเสี่ยง
๑๘	โครงการประชุมชน	<p>๑. เพื่อเพิ่มพื้นที่สีเขียวพื้นที่ป่าไม่พื้พื้นที่ตำบลทุกน้ำใส่ให้มากขึ้นและลดปัญหาโลกร้อน</p> <p>๒. เพื่อเสริมสร้างปลูกจิตสำนึกให้แก่เยาวชนประชาชนในชุมชนรู้จักอนุรักษ์ทรัพยากรป่าไม้และรักษาสสิ่งแวดล้อมและช่วยกันดูแลรักษาป่าไม้ให้คงความอุดมสมบูรณ์ต่อไป</p>	สป	<p>-การประชาสัมพันธ์ที่ทั่วถึง -การแบ่งงานที่ชัดเจน</p>	๐	๑	๓	๓	การยอมรับความเสี่ยง

๑๙	โครงการปลูกต้นไม้เพื่อ อนุรักษ์ ทรัพยากรธรรมชาติ และ สิ่งแวดล้อม	เพื่อเพิ่มพื้นที่สีเขียวใน ตำบลกุดน้ำใส	สป	-การประชาสัมพันธ์ ทั่วถึง -การแบ่งงานที่ ชัดเจน	๐	๑	๒	๒	การยอมรับ ความเสี่ยง
๒๐	โครงการอนุรักษ์ พันธุ์กรรมพืชอัน เนื่องมาจากพระราชดำริ สมเด็จพระกนิษฐาธิราช เจ้า กรมสมเด็จพระเทพ รัตนราชสุดาฯ สยามบรม ราชกุมารี	-เพื่อสร้างความเข้าใจ และทำให้ตระหนักถึง ความสำคัญของ พันธุ์กรรมพืชต่างๆ ที่มี อยู่ในประเทศไทย -เพื่อเสริมสร้าง จิตสำนึกให้ประชาชน ในพื้นที่ร่วมกันปกป้อง รักษา และเห็นคุณค่า ของ ทรัพยากรธรรมชาติ และสิ่งแวดล้อมสืบไป	สป	-การประชาสัมพันธ์ ทั่วถึง -การแบ่งงานที่ ชัดเจน	๐	๑	๒	๒	การยอมรับ ความเสี่ยง

๒๑	โครงการจัดทำแผนที่ภาษี และทะเบียนทรัพย์สิน	เพื่อให้การจัดเก็บภาษี ที่ดินและสิ่งปลูกสร้างมี ประสิทธิภาพและ ครบถ้วน	การจัดเก็บ รายได้	กองคลังมีปริมาณ งานมากเกินไป อัตรากำลังที่มี	O	๑	๓	๓	ความคุ้มค่า
๒๒	โครงการ ก่อสร้างถนน คสล. หมู่ที่ ๒	สัญจรไปมาได้สะดวก และปลอดภัย	นายวาที ศรีวิเศษ ผอ. กองช่าง	ความเสียหายภายนอก และสภาพพื้นที่ โครงสร้าง	F/O/L	๒	๓	๒	ใช้มาตรการเฝ้าระวัง โดย การกำหนดข้อมูล ที่ต้องการ มีการ เก็บรวบรวม การวิเคราะห์ การแจ้งเตือน การดำเนินการ เมื่อเหตุการณ์ เกิดขึ้น

๒๓	โครงการก่อสร้างถนน คสล. หมู่ที่ ๓ บ้านดงมัน	สำเร็จไปมาได้สะดวก และปลอดภัย	นายชาติ ศรีวิเศษ ผอ. กองช่าง	ความเสี่ยงภายนอก และสภาพพื้นที่ โครงการ	F/O/L	๒	๓	๖	ใช้มาตรการการเฝ้า ระวัง โดยการ กำหนดข้อมูลที่ ต้องการ มีการ เก็บรวบรวม การวิเคราะห์ การแจ้งเตือน การดำเนินการ เมื่อเหตุการณ์ เกิดขึ้น
๒๔	โครงการก่อสร้างถนน คสล. หมู่ที่ ๔ บ้านท่า สะพาน	สำเร็จไปมาได้สะดวก และปลอดภัย	นายชาติ ศรีวิเศษ ผอ. กองช่าง	ความเสี่ยงภายนอก และสภาพพื้นที่ โครงการ	F/O/L	๒	๓	๖	ใช้มาตรการการเฝ้า ระวัง โดยการ กำหนดข้อมูลที่ ต้องการ มีการ เก็บรวบรวม การวิเคราะห์ การแจ้งเตือน การดำเนินการ เมื่อเหตุการณ์ เกิดขึ้น

๒๕	โครงการก่อสร้างถนน ลูกรังหมู่ที่ ๖ บ้านโคกน้อย	สัญญาไปมาได้สะดวก และปลอดภัย	นายวาที ศรีวิเศษ ผอ. กองช่าง	ความเสี่ยงภายนอก และสภาพพื้นที่ โครงการ	F/O/L	๒	๓	๖	ใช้มาตรการเฝ้า ระวัง โดยการ กำหนดข้อมูลที่ ต้องการ มีการ เก็บรวบรวม การวิเคราะห์ การแจ้งเตือน การดำเนินการ เมื่อเหตุการณ์ เกิดขึ้น
๒๖	โครงการก่อสร้างถนน คสล.หมู่ที่ ๗ บ้านดงแจ้ง	สัญญาไปมาได้สะดวก และปลอดภัย	นายวาที ศรีวิเศษ ผอ. กองช่าง	ความเสี่ยงภายนอก และสภาพพื้นที่ โครงการ	F/O/L	๒	๓	๖	ใช้มาตรการเฝ้า ระวัง โดยการ กำหนดข้อมูลที่ ต้องการ มีการ เก็บรวบรวม การวิเคราะห์ การแจ้งเตือน การดำเนินการ เมื่อเหตุการณ์ เกิดขึ้น

๒๗	โครงการก่อสร้างถนน คสล. หมู่ที่ ๑๐ บ้านเจริญ สุข	สัญญาไปมาได้สะดวก และปลอดภัย	นายวาที ศรีวิเศษ ผอ. กองช่าง	ความเสี่ยงภายนอก และสภาพพื้นที่ โครงการ	F/O/L	๒	๓	๖	ใช้มาตรการการเฝ้า ระวัง โดยการ กำหนดข้อมูลที่ ต้องการ มีการ เก็บรวบรวม การวิเคราะห์ การแจ้งเตือน การดำเนินการ เมื่อเหตุการณ์ เกิดขึ้น
๒๘	โครงการปรับปรุงซ่อมแซม ถนนลูกรังหมู่ที่ ๑	สัญญาไปมาได้สะดวก และปลอดภัย	นายวาที ศรีวิเศษ ผอ. กองช่าง	ความเสี่ยงภายนอก และสภาพพื้นที่ โครงการ	F/O/L	๒	๓	๖	ใช้มาตรการการเฝ้า ระวัง โดยการ กำหนดข้อมูลที่ ต้องการ มีการ เก็บรวบรวม การวิเคราะห์ การแจ้งเตือน การดำเนินการ เมื่อเหตุการณ์ เกิดขึ้น

๒๙	โครงการปรับปรุงร่าง ระเบียบน้ำ คสล. ภายใน หมู่บ้านบ้านโคกศรี หมู่ที่ ๘	สามารถระบายน้ำจาก แหล่งชุมชนลงพื้น ซึ่งเป็นที่สาธารณะ ไม่ท่วม ซึ่งเป็นแหล่งเพาะเชื้อ โรค	นายชาติ ศรีวิเศษ ผอ. กองช่าง	ความเสี่ยงภายนอก และสภาพพื้นที่ โครงการ	F/O/L	๒	๓	๖	ใช้มาตรการเฝ้า ระวัง โดยการ กำหนดข้อมูล ที่ต้องการ มีการ เก็บรวบรวม การวิเคราะห์ การแจ้งเตือน การดำเนินการ เมื่อเหตุการณ์ เกิดขึ้น
๓๐	โครงการปรับปรุงถนน คูรีงบ้านกลาง หมู่ที่ ๙	สัญจรไปมาได้สะดวก และปลอดภัย	นายชาติ ศรีวิเศษ ผอ. กองช่าง	ความเสี่ยงภายนอก และสภาพพื้นที่ โครงการ	F/O/L	๒	๓	๖	ใช้มาตรการเฝ้า ระวัง โดยการ กำหนดข้อมูล ที่ต้องการ มีการ เก็บรวบรวม การวิเคราะห์ การแจ้งเตือน การดำเนินการ เมื่อเหตุการณ์ เกิดขึ้น

๓๑	โครงการปรับปรุงถนน คูริ่งบ้านกุดน้ำใสหมู่ที่ ๒	สัญญาไปไม่ได้สะดวก และปลอดภัย	นายวาที ศรีวิเศษ ผอ. กองช่าง	ความเสี่ยงภายนอก และสภาพพื้นที่ โครงการ	F/O/L	๒	๓	๖	ใช้มาตรการการเฝ้า ระวัง โดยการ กำหนดข้อมูล ที่ต้องการ มีการ เก็บรวบรวม การวิเคราะห์ การแจ้งเตือน การดำเนินการ เมื่อเหตุการณ์ เกิดขึ้น
๓๒	โครงการปรับปรุงภูมิทัศน์ ลำน้ำกุดน้ำใส โดยการ ลอกวัชพืชน้ำหมู่ที่ ๒ จาก โนนกอกลงฝายน้ำล้น	ไม่เกิดขวางทางระบาย น้ำ ที่อาจเกิดอุทกภัย และเป็นอันตรายของ สัตว์น้ำ ประกอบกับ ไม่ให้แหล่งน้ำต้นเงิน	นายวาที ศรีวิเศษ ผอ. กองช่าง	ความเสี่ยงภายนอก และสภาพพื้นที่ โครงการ	F/O/L	๒	๓	๖	ใช้มาตรการการเฝ้า ระวัง โดยการ กำหนดข้อมูล ที่ต้องการ มีการ เก็บรวบรวม การวิเคราะห์ การแจ้งเตือน การดำเนินการ เมื่อเหตุการณ์ เกิดขึ้น

๓๓	โครงการก่อสร้างตลาดชุมชน โดยการก่อสร้างเพียงขายสินค้าทางการเกษตร	เป็นที่ขายผลผลิตทางการเกษตรของชุมชนสร้างรายได้เพิ่มในครัวเรือน	นายวาที ศรีวิเศษ ผอ. กองช่าง	ความเสี่ยงภายนอก และสภาพพื้นที่ โครงการ	F/O/L	๒	๓	๖	ใช้มาตรการการเฝ้าระวัง โดยการกำหนดข้อมูลที่ต้องการ มีการเก็บรวบรวม การวิเคราะห์ การแจ้งเตือน การดำเนินการ เมื่อเหตุการณ์เกิดขึ้น
๓๔	โครงการปรับปรุงถนน คสล. หมู่ที่ ๙	สัญจรไปมาได้สะดวก และปลอดภัย	นายวาที ศรีวิเศษ ผอ. กองช่าง	ความเสี่ยงภายนอก และสภาพพื้นที่ โครงการ	F/O/L	๒	๓	๖	ใช้มาตรการการเฝ้าระวัง โดยการกำหนดข้อมูลที่ต้องการ มีการเก็บรวบรวม การวิเคราะห์ การแจ้งเตือน การดำเนินการ เมื่อเหตุการณ์เกิดขึ้น

๓๕	โครงการปรับปรุงอาคารศูนย์ อบรม. กุดน้ำใส	การให้บริการประชาชนมีประสิทธิภาพเพิ่มขึ้น และมีที่จอดรถ ยานพาหนะ เครื่องจักรกล ที่ให้การช่วยเหลือประชาชน มีสภาพพร้อมที่จะใช้งาน	นายวาที ศรีวิเศษ ผอ. กองช่าง	ความเสี่ยงภายนอก และสภาพพื้นที่ โครงการ	F/O/L	๒	๓	๖	ใช้มาตรการเฝ้าระวัง โดยการ กำหนดข้อมูลที่ต้องการ มีการ เก็บรวบรวม การวิเคราะห์ การแจ้งเตือน การดำเนินการ เมื่อเหตุการณ์เกิดขึ้น
๓๖	โครงการปรับปรุง ศพต. กุดน้ำใส	ความเป็นอยู่ของเด็กเล็กดีขึ้น ส่งผลต่อการอยากเรียนรู้และ พัฒนาการของเด็กที่เพิ่มมากขึ้น	นายวาที ศรีวิเศษ ผอ. กองช่าง	ความเสี่ยงภายนอก และสภาพพื้นที่ โครงการ	F/O/L	๒	๓	๖	ใช้มาตรการเฝ้าระวัง โดยการ กำหนดข้อมูลที่ต้องการ มีการ เก็บรวบรวม การวิเคราะห์ การแจ้งเตือน การดำเนินการ เมื่อเหตุการณ์เกิดขึ้น

๓๗	โครงการปรับปรุง ศพด.ดง มัน	ความเป็นอยู่ของเด็ก เล็กดีขึ้น ส่งผลต่อการ อยากเรียนรู้และ พัฒนาการของเด็กที่ เพิ่มมากขึ้น	นายวาที ศรีวิเศษ ผอ. กองช่าง	ความเสี่ยงภายนอก และสภาพพื้นที่ โครงการ	F/O/L	๒	๓	๖	ใช้มาตรการเฝ้า ระวัง โดยการ กำหนดข้อมูล ที่ต้องการ มีการ เก็บรวบรวม การวิเคราะห์ การแจ้งเตือน การดำเนินการ เมื่อเหตุการณ์ เกิดขึ้น
๓๘	โครงการปรับปรุง ศพด.คู ฟ้า	ความเป็นอยู่ของเด็ก เล็กดีขึ้น ส่งผลต่อการ อยากเรียนรู้และ พัฒนาการของเด็กที่ เพิ่มมากขึ้น	นายวาที ศรีวิเศษ ผอ. กองช่าง	ความเสี่ยงภายนอก และสภาพพื้นที่ โครงการ	F/O/L	๒	๓	๖	ใช้มาตรการเฝ้า ระวัง โดยการ กำหนดข้อมูล ที่ต้องการ มีการ เก็บรวบรวม การวิเคราะห์ การแจ้งเตือน การดำเนินการ เมื่อเหตุการณ์ เกิดขึ้น

๓๙	โครงการแข่งขันกีฬาด้านยาเสพติดประจำตำบลทุกตำบล	เพื่อเป็นการเชื่อมความสัมพันธ์กันระหว่างเยาวชนและประชาชนในพื้นที่	กองการศึกษา	-ขาดการประชาสัมพันธ์	๐	๑	๓	๓	การยอมรับความเสี่ยง
๔๐	โครงการจัดงานประเพณีงานบุญบั้งไฟ ตำบลทุกตำบล	เพื่อเป็นการเชื่อมความสัมพันธ์กันระหว่างเยาวชนและประชาชนในพื้นที่	กองการศึกษา	-อุบัติเหตุการฉุดบั้งไฟ	๐	๒	๓	๖	ลด/ควบคุมความเสี่ยง
๔๑	โครงการจัดงานประเพณีสงกรานต์ และวันผู้สูงอายุ	เพื่อเป็นการเชื่อมความสัมพันธ์กันระหว่างเยาวชนและประชาชนในพื้นที่	กองการศึกษา	-ขาดการประชาสัมพันธ์	๐	๒	๓	๖	ลด/ควบคุมความเสี่ยง
๔๒	โครงการจัดงานประเพณีแข่งขันเรือ	เพื่อเป็นการเชื่อมความสัมพันธ์กันระหว่างเยาวชนและประชาชนในพื้นที่	กองการศึกษา	- ความปลอดภัยทางน้ำในการแข่งขันเรือ	๐	๒	๓	๖	ลด/ควบคุมความเสี่ยง

๔๓	โครงการจัดงานวันลอยกระทง	เพื่อเป็นการเชื่อมความสัมพันธ์กันระหว่างเยาวชนและประชาชนในพื้นที่	กองการศึกษา	- การประชาสัมพันธ์ทั่วถึง - การแบ่งงานที่ชัดเจน	๐	๑	๒	๒	การยอมรับความเสี่ยง
๔๔	โครงการ วัตถุประสงค์ พัฒนาที่สร้างสรรค์ เพื่อการพัฒนาที่ยั่งยืน	เพื่อเป็นการเชื่อมความสัมพันธ์กันระหว่างเยาวชนและประชาชนในพื้นที่	กองการศึกษา	- การประชาสัมพันธ์ทั่วถึง - การแบ่งงานที่ชัดเจน	๐	๑	๒	๒	การยอมรับความเสี่ยง
๔๕	โครงการจัดงานและกิจกรรมเฉลิมพระเกียรติพระบาทสมเด็จพระเจ้าอยู่หัวเนื่องในโอกาสวันเฉลิมพระชนมพรรษา ๒๘ ก.ค.	เพื่อเป็นการเชื่อมความสัมพันธ์กันระหว่างเยาวชนและประชาชนในพื้นที่	กองการศึกษา	- การประชาสัมพันธ์ทั่วถึง - การแบ่งงานที่ชัดเจน	๐	๑	๒	๒	การยอมรับความเสี่ยง
๔๖	โครงการจัดงานและกิจกรรมเฉลิมพระเกียรติสมเด็จพระนางเจ้าสิริกิติ์ พระบรมราชินีนาถ ๑๒ สิงหาคม	เพื่อเป็นการเชื่อมความสัมพันธ์กันระหว่างเยาวชนและประชาชนในพื้นที่	กองการศึกษา	- การประชาสัมพันธ์ทั่วถึง - การแบ่งงานที่ชัดเจน	๐	๑	๒	๒	การยอมรับความเสี่ยง

๔๗	โครงการจัดงานและ กิจกรรมเฉลิมพระชน พระราชสมเด็จพระนางสุคติ ดา พัชรสุธาพิมลลักษณ พระบรมราชินี ๓ มิถุนายน	เพื่อเป็นการเชื่อมความ สามัคคีสัมพันธ์กันระหว่าง เยาวชนและประชาชน ในพื้นที่	กอง การศึกษา	- การประชาสัมพันธ์ ทั่วถึง - การแบ่งงานที่ ชัดเจน	๐	๑	๒	๒	การยอมรับความ เสี่ยง
๔๘	โครงการจัดงานและ กิจกรรมเนื่องในวันคล้าย วันสวรรคตของ พระบาทสมเด็จพระบรม ชนกาธิเบศร มหาภูมิพล อดุลยเดชมหาราช บรมนาถบพิตร ๑๓ ต.ค.	เพื่อเป็นการเชื่อมความ สามัคคีสัมพันธ์กันระหว่าง เยาวชนและประชาชน ในพื้นที่	กอง การศึกษา	- การประชาสัมพันธ์ ทั่วถึง - การแบ่งงานที่ ชัดเจน	๐	๑	๒	๒	การยอมรับความ เสี่ยง
๔๙	โครงการจัดงานและ กิจกรรมเนื่องในวันคล้าย วันสวรรคตของ พระบาทสมเด็จพระ ปรมินทรมหาจุฬาลงกรณ์ พระจุลจอมเกล้าเจ้าอยู่หัว พระปิยมหาราช ๒๓ ตุลาคม	เพื่อเป็นการเชื่อมความ สามัคคีสัมพันธ์กันระหว่าง เยาวชนและประชาชน ในพื้นที่	กอง การศึกษา	- การประชาสัมพันธ์ ทั่วถึง - การแบ่งงานที่ ชัดเจน	๐	๑	๒	๒	การยอมรับความ เสี่ยง

๕๐	โครงการจัดงานวันพ่อแห่งชาติ วันที่ ๕ ธันวาคม ของทุกปี	เพื่อเป็นการเชื่อมความสัมพันธ์กันระหว่างเยาวชนและประชาชนในพื้นที่	กองการศึกษา	- การประชาสัมพันธ์ทั่วถึง - การแบ่งงานที่ชัดเจน	๐	๑	๒	๒	การยอมรับความเสี่ยง
๕๑	โครงการส่งเสริมการจัดงานประเพณีบุญโครงการบุญสะเทวดจิ้งหรีดร้อยเอ็ดในพื้นที่	เพื่อเป็นการเชื่อมความสัมพันธ์กันระหว่างเยาวชนและประชาชนในพื้นที่	กองการศึกษา	- การประชาสัมพันธ์ทั่วถึง - การแบ่งงานที่ชัดเจน	๐	๑	๒	๒	การยอมรับความเสี่ยง
๕๒	อุดหนุนเป็นค่าใช้จ่ายในการจัดกิจกรรมประเพณีท้องถิ่นให้แก่คณะกรรมการหมู่บ้าน กลุ่มบ้านคูฟ้า (หมู่ที่ ๕,๖,๘,๑๐)	เพื่อเป็นการเชื่อมความสัมพันธ์กันระหว่างเยาวชนและประชาชนในพื้นที่	กองการศึกษา	งบประมาณ	๐	๑	๒	๒	การยอมรับความเสี่ยง
๕๓	อุดหนุนเป็นค่าใช้จ่ายในการจัดกิจกรรมประเพณีท้องถิ่นให้แก่คณะกรรมการหมู่บ้าน กลุ่มบ้านดงมัน (หมู่ที่ ๓,๗)	เพื่อเป็นการเชื่อมความสัมพันธ์กันระหว่างเยาวชนและประชาชนในพื้นที่	กองการศึกษา	งบประมาณ	๐	๑	๒	๒	การยอมรับความเสี่ยง

แผนบริหารจัดการความเสี่ยง

๕๔	อุทกหนุนเป็นค่าใช้จ่ายในการจัดกิจกรรมประเพณีท้องถิ่นให้แก่คณะกรรมการหมู่บ้านกลุ่มบ้านกุดน้ำใส (หมู่ที่ ๑,๒,๔,๗)	เพื่อเป็นการเชื่อมความสัมพันธ์กับระหว่างเยาวชนและประชาชนในพื้นที่	กองการศึกษา	งบประมาณ	๐	๑	๒	๒	การยอมรับความเสี่ยง
----	---	---	-------------	----------	---	---	---	---	---------------------

การตอบสนองความเสี่ยง

เป็นการกำหนดแนวทางตอบสนองความเสี่ยง ซึ่งมีหลายวิธีและสามารถปรับเปลี่ยนให้เหมาะสมกับสถานการณ์ ขึ้นอยู่กับดุลยพินิจของผู้รับผิดชอบ แต่ทั้งนี้วิธีการจัดการความเสี่ยงต้องคุ้มค่ากับการลดระดับผลกระทบที่เกิดจากความเสี่ยงนั้น โดยทางเลือกหรือวิธีการจัดการความเสี่ยง ประกอบด้วย ๔ แนวทางหลัก คือ

๑) การยอมรับ (Take) หมายถึง การที่ความเสี่ยงนั้นสามารถยอมรับได้ภายใต้การควบคุมที่มีอยู่ซึ่งไม่ต้องดำเนินการใดๆ เช่น กรณีที่มีความเสี่ยงในระดับ

ไม่รุนแรงและไม่คุ้มค่าที่จะดำเนินการใดๆ ให้ขออนุมัติหลักการรับความเสี่ยงไว้และไม่ดำเนินการใดๆ แต่ควรมีมาตรการติดตามอย่างใกล้ชิดเพื่อรองรับผลที่จะเกิดขึ้น

๒) การลดหรือควบคุมความเสี่ยง (Treat) หมายถึง การลดโอกาสที่จะเกิดขึ้น หรือลดความเสียหาย โดยการจัดระบบการควบคุม หรือเปลี่ยนแปลงขั้นตอนบางส่วนของกิจกรรมหรือโครงการที่นำไปสู่เหตุการณ์ที่เป็นความเสี่ยง เพื่อให้มีการควบคุมที่เพียงพอและเหมาะสม เช่น การปรับปรุงกระบวนการดำเนินงานการจัดอบรมเพิ่มทักษะในการทำงานให้กับพนักงาน และการจัดทำคู่มือการปฏิบัติงาน เป็นต้น

๓) การหยุดหรือหลีกเลี่ยงความเสี่ยง (Terminate) หมายถึง ความเสี่ยงที่ไม่สามารถยอมรับและต้องจัดการให้ความเสี่ยงนั้นไปอยู่นอกเงื่อนไขการดำเนินงาน โดยมีวิธีการจัดการความเสี่ยงในกลุ่มนี้ เช่น การหยุดหรือยกเลิกการดำเนินงานหรือกิจกรรมที่ก่อให้เกิดความเสี่ยงนั้น

๔) การถ่ายโอนความเสี่ยง (Transfer) หมายถึง ความเสี่ยงที่สามารถโอนไปให้ผู้อื่นได้ เช่น การทำประกันภัย ประกันทรัพย์สินกับบริษัทประกัน การจ้างบุคคลภายนอกหรือการจ้างบริษัทภายนอกมาจัดการในงานบางอย่างแทน เช่นงานรักษาความปลอดภัย เป็นต้น

เมื่อเลือกวิธีการหรือมาตรการที่เหมาะสมที่จะใช้จัดการความเสี่ยงแล้ว ต้องมีการจัดทำแผนบริหารความเสี่ยงเพื่อกำหนดมาตรการหรือแผนปฏิบัติการในการจัดการและควบคุมความเสี่ยงที่สูง (High) และสูงมาก (Extreme) นั้นให้ลดลงให้อยู่ในระดับที่ยอมรับได้ สามารถปฏิบัติได้จริงและให้สามารถติดตามและประเมินผลการจัดการความเสี่ยงนั้นได้ รวมทั้งต้องพิจารณาถึงความคุ้มค่าในด้านค่าใช้จ่ายและต้นทุนที่ต้องใช้ลงทุนในการกำหนดมาตรการหรือแผนปฏิบัติการนั้นกับประโยชน์ที่จะได้รับด้วย

รายงานติดตามและประเมินผล

หลังจากจัดทำแผนบริหารความเสี่ยงและมีการดำเนินงานตามแผนแล้ว จะต้องมีการรายงานและติดตามผลเป็นระยะ เพื่อให้เกิดความมั่นใจว่าได้มีการดำเนินงานไปอย่างถูกต้องและเหมาะสม โดยมีเป้าหมายในการติดตามผล คือ เป็นการประเมินคุณภาพและความเหมาะสมของวิธีการจัดการความเสี่ยง รวมทั้งติดตามผลการจัดการความเสี่ยงที่ได้มีการดำเนินการไปแล้วว่าบรรลุผลตามวัตถุประสงค์ของการบริหารความเสี่ยงหรือไม่ โดยหน่วยงานต้องสอบถามดูว่า วิธีการบริหารจัดการความเสี่ยงใดมีประสิทธิภาพดีก็ให้ดำเนินการต่อไป หรือวิธีการบริหารจัดการความเสี่ยงใดควรปรับเปลี่ยนและนำผลการติดตามไป ให้ฝ่ายบริหารทราบตามแบบรายงานที่ได้กล่าวไว้ข้างต้น

ทั้งนี้กระบวนการสอบทานอาจกำหนดข้อมูลที่ต้องติดตาม หรืออาจทำCheck List การติดตาม พร้อมทั้งกำหนดความถี่ในการติดตามผล โดยสามารถติดตามผลได้ใน ๒ ลักษณะ คือ

๑) การติดตามผลเป็นรายครั้ง (Separate Monitoring) เป็นการติดตามตามรอบระยะเวลาที่กำหนด เช่น ทุก ๓ เดือน ๖ เดือน ๙ เดือน หรือทุกสิ้นปี เป็นต้น

๒) การติดตามผลในระหว่างการปฏิบัติงาน (Ongoing Monitoring) เป็นการติดตามที่รวมอยู่ในการดำเนินงานต่างๆ ตามปกติของหน่วยงาน

การประเมินผลการบริหารความเสี่ยง

คณะทำงานบริหารความเสี่ยงจะต้องทำสรุปรายงานผลและประเมินผล การบริหารความเสี่ยง ประจำปีต่อผู้บริหารท้องถิ่น เพื่อให้มั่นใจว่าผู้บริหารท้องถิ่น มีการบริหารความเสี่ยงเป็นไปอย่างเหมาะสม เพียงพอถูกต้องและมีประสิทธิผล มาตรการหรือกลไกการควบคุมความเสี่ยงที่ดำเนินการ สามารถลดและควบคุมความเสี่ยงที่เกิดขึ้นได้จริงและอยู่ในระดับที่ยอมรับได้ หรือต้องจัดทำมาตรการหรือ ตัวควบคุมอื่นเพิ่มเติม เพื่อให้ความเสี่ยงที่ยังเหลืออยู่หลังมีการจัดการอยู่ในระดับที่ยอมรับได้ และให้องค์กรมีการบริหารความเสี่ยงอย่างต่อเนื่องจนเป็นวัฒนธรรมในการดำเนินงาน

การทบทวนการบริหารความเสี่ยง

การทบทวนแผนบริหารความเสี่ยง เป็นการทบทวนประสิทธิภาพของแนวการบริหารความเสี่ยงในทุกขั้นตอน เพื่อการปรับปรุงและพัฒนาแผนงานในการบริหารความเสี่ยงให้ทันสมัยและเหมาะสมกับการปฏิบัติงานจริงเป็นประจำทุกปี

บทที่ ๕ แผนบริหารความเสี่ยง
องค์การบริหารส่วนตำบลกุดน้ำใส อำเภอนมไพร จังหวัดร้อยเอ็ด

ในปีงบประมาณ ๒๕๖๘ องค์การบริหารส่วนตำบลกุดน้ำใส ได้ดำเนินการวิเคราะห์และจัดทำแผนบริหารความเสี่ยงเพื่อเตรียมการรองรับสภาวะการเปลี่ยนแปลงที่จะเกิดขึ้น โดยพิจารณาบททวนจากรายงานผลการดำเนินงานบริหารความเสี่ยงของปีงบประมาณ ๒๕๖๗ คัดเลือกความเสี่ยงในระดับ สูงขึ้นไปจนถึงความเสี่ยงในระดับสูงมาก เพื่อกำหนดมาตรการหรือแผนปฏิบัติการในการจัดการและควบคุมความเสี่ยงที่สูงมาก (Extreme) และสูง (High) นั้นให้ลดลงมาอยู่ในระดับที่ยอมรับได้

สำหรับความเสี่ยงในระดับปานกลาง (Medium) ก็มีมาตรการควบคุม เพื่อป้องกันไม่ให้เกิดผลกระทบต่อเป้าหมาย ซึ่งการดำเนินการตามมาตรการลดความเสี่ยงได้พิจารณาถึงความคุ้มค่าใน ด้านค่าใช้จ่ายและต้นทุนที่ต้องใช้กับประโยชน์ที่จะได้รับด้วย โดยแผนบริหารความเสี่ยงประจำปี งบประมาณ ๒๕๖๘ ขององค์การบริหารส่วนตำบลกุดน้ำใส จัดทำตามแบบที่กำหนด(แบบ บส.๓)

แบบ บส. ๓

ชื่อหน่วยงาน องค์การบริหารส่วนตำบลกุดน้ำใส
 รายงานการจัดทำแผนบริหารความเสี่ยง
 ประจำปีงบประมาณ พ.ศ. ๒๕๖๘

(๓) รหัสความเสี่ยง	(๔) โครงการ/กิจกรรม/ภารกิจ อปท. ที่สำคัญ	(๕) ความเสี่ยง	(๖) วิธีิการตอบสนองความเสี่ยง	(๗) ผู้รับผิดชอบ	(๘) วิธีิการจัดการความเสี่ยง	(๙) ตัวชี้วัด	(๑๐) ระยะเวลาดำเนินการ	(๑๑) วิธีิการติดตามและการรายงาน
๑	โครงการเพิ่มประสิทธิภาพและศักยภาพงาน ประจำปีงบประมาณ พ.ศ.๒๕๖๘	-อุบ้ตังเหตุทางท้องถนน ความปลอดภัยของผู้เข้าร่วมโครงการ	การลด/ควบคุมความเสี่ยง	สำนักปลัด	- การกำหนดร่างขอขงตการจ้างรถโดยสารปรับอากาศไม่ประจำทางให้มีความปลอดภัย เป็นไปตามมาตรฐาน - รณมีอุปกรณด้กนความปลอดภัย - การจัดให้มคนขับรถสำารอง มีประสบการณ้และขับี่ตามกฎจรรยาอย่างเคร่งครัด - รณมีมีการตรวจสภาพตามี่ขงนส่งกำหนด	จำนวนผู้เข้าร่วมโครงการ	๒๗ - ๒๙ พฤศจิกายน ๖๗	การรายงานการดำเนินโครงการ ฯ

๒	โครงการจัดทำแผนที่ ภาษีและทะเบียน ทรัพย์สิน	กองคลังมี ปริมาณงาน มากเกิน อัตรากำลังที่มี -เจ้าหน้าที่ ผู้ปฏิบัติงาน จัดเก็บรายได้ ขาดความรู้ และความ เข้าใจ	-จัดหาวัสดุอุปกรณ์ ที่จำเป็นและ เพียงพอต่อการใช้ งานในการจัดทำ แผนที่ภาษีและ ทะเบียนทรัพย์สิน	กองคลัง	จัดอบรมให้ความรู้ หรือให้เจ้าหน้าที่ ผู้รับผิดชอบเกี่ยวกับ การจัดทำแผนที่ภาษี และทะเบียน ทรัพย์สิน	ร้อยละ ๑๐๐ ให้ผู้เข้า รับการอบรมได้รับ ความรู้จากการอบรม เพื่อมาใช้งานในการ ทำโครงการ	ต.ค. ๒๕๖๗- ก.ย. ๒๕๖๘	รายงานความ คืบหน้าโครงการ จัดทำแผนที่ภาษี และทะเบียน ทรัพย์สินเป็นระยะ
---	---	---	--	---------	---	---	-------------------------	--

แผนบริหารจัดการความเสี่ยง

๓	โครงการก่อสร้าง ถนน คสล. หมู่ที่ ๒	ความเสี่ยงภายนอกและสภาพพื้นที่โครงการ	ใช้มาตรการเฝ้าระวัง โดยการกำหนดข้อมูลที่ต้องการ มีการเก็บรวบรวม การวิเคราะห์ การแจ้งเตือน การดำเนินการเมื่อเหตุการณ์เกิดขึ้น	นายวาที ศรีวิเศษ ผอ.กองช่าง	-สำรวจพื้นที่ก่อนดำเนินงาน(เอกสารใบอุทกศาสตร์)แนวทางวางท่อ สิ่งกีดขวาง ระยะทาง สภาพพื้นที่ -ประมาณราคาตามข้อกำหนด -ควบคุมการก่อสร้างอย่างละเอียด -คุมงานให้เป็นไปตามแบบรูปที่กำหนด -แก้ไขปัญหาให้ถูกต้องตามหลักวิชาการ	-ถมดินพร้อมบดอัดแน่นเพื่อยกระดับช่วงกลางทาง สูงเฉลี่ย ๐.๔๐ ม. พร้อมปลูกกิ่งทับหลัง ใช้ปริมาตรดินถมไม่น้อยกว่า ๔๘ ลบ.ม. ใช้ปริมาตรลูกรังไม่น้อยกว่า ๑๘ ลบ.ม. -ขุดวางท่อคสล. ขนาดเส้นผ่าศูนย์กลาง ๐.๖๐ ม. จำนวน ๖ ท่อน	๙๐ วัน ๑ก.ค.-๓๐ ก.ย.๒๕๖๘	-ตั้งคณะกรรมการกำหนดแบบบูรณาการ กรรมการร่าง ขอบเขตงาน กรรมการกำหนด ราคาากลาง กรรมการตรวจรับวัสดุ ตรวจสอบค่าK ที่อาจเกิดขึ้น -รายงานการควบคุมงานทุกสัปดาห์ -เสนอกรรมการ/ผู้บริหารแก้ไขเมื่อเจอปัญหา
---	------------------------------------	---------------------------------------	--	-----------------------------	--	---	-----------------------------	--

แผนบริหารจัดการความเสี่ยง

<p>๔</p> <p>โครงการก่อสร้างถนน คสล. หมู่ที่ ๓ บ้านดง มัน</p>	<p>ความเสี่ยง ภายนอกและ สภาพพื้นที่ โครงการ</p>	<p>๖. มาตรการการเฝ้า ระวัง โดยการ กำหนดข้อมูล ที่ต้องการ มีการ เก็บรวบรวม การ วิเคราะห์ การแจ้ง เตือน การ ดำเนินการเมื่อ เหตุการณ์เกิดขึ้น</p>	<p>นายวาที ศรีวิเศษ ผอ.กอง ช่าง</p>	<p>-สำรวจพื้นที่ก่อน ดำเนินงาน(เอกสาร ใบุทิศที่ดิน)แนวทาง วางท่อ สิ่งกีดขวาง ระยะทาง สภาพ พื้นที่ -ประมาณราคาตาม ข้อกำหนด กรมบัญชีกลาง -ความคุ้มค่าก่อสร้าง อย่างใกล้ชิดอย่าง ละเอียด -คุมงานให้เป็นไปตาม แบบรูปที่กำหนด -แก้ไขปัญหาให้ ถูกต้องตามหลัก วิชาการ</p>	<p>-ก่อสร้างถนน คสล. กว้าง ๔ ม. ยาว ๘๐ ม. หนา ๐.๑๕ ม. หรือพื้นที่ ของถนน คสล. ไม่น้อย กว่า ๓๒๐ ตร.ม. -ลงทุนให้ต่ำกว่า จำนวนไม่น้อยกว่า ๑๖.๐๐ ลบ. ม. -ป้ายโครงการชั่วคราว ๑ ป้าย และป้ายเหล็ก ๑ ป้าย</p>	<p>๙๐ วัน ๑ก.ค.-๓๐ ก.ย.๒๕๖๘</p>	<p>-ตั้งคณะกรรมการกำหนด แบบรูปรายการ กรรมการร่าง ขอบเขตงาน กรรมการกำหนด ราคากลาง กรรมการ การตรวจพัสดุ ตรวจสอบค่าK ที่ อาจเกิดขึ้น -รายงานการควบคุม งานทุกสัปดาห์ -เสนอกรรมการ/ ผู้บริหารแก้ไขเมื่อ เจอปัญหา</p>
--	---	--	---	--	---	---	---

แผนบริหารจัดการความเสี่ยง

๕	โครงการก่อสร้างถนน คสล.หมู่ที่ ๔ บ้านท่า สะพาน	ความเสี่ยง ภายนอกและ สภาพพื้นที่ โครงการ	๖. มาตรการการเฝ้า ระวัง โดยการ กำหนดข้อมูล ที่ต้องการ มีการเก็บ รวบรวม การ วิเคราะห์ การแจ้ง เตือน การ ดำเนินการเมื่อ เหตุการณ์เกิดขึ้น	นายวาที ศรีวิเศษ ผอ.กอง ช่าง	-สำรวจพื้นที่ก่อน ดำเนินงาน(เอกสาร ใบอุทิศที่ดิน)แนวทาง วางท่อ สิ่งกีดขวาง ระยะทาง สภาพ พื้นที่ -ประมาณราคาตาม ข้อกำหนด กรมบัญชีกลาง -ความคุ้มค่าก่อสร้าง อย่างใกล้ชิดอย่าง ละเอียด -คุมงานให้เป็นไปตาม แบบรูปที่กำหนด -แก้ไขปัญหาให้ ถูกต้องตามหลัก วิชาการ	-ก่อสร้างถนน คสล.กว้าง ๔ ม.ยาว ๘๐ ม.หนา ๐.๑๕ ม. หรือพื้นที่ของถนน คสล.ไม่น้อยกว่า ๓๒๐ ตร.ม. -ลงลูกรังไหล่ ทางจำนวนไม่น้อยกว่า ๑๖.๐๐ ลบ. ม. -ป้ายโครงการ ชั่วคราว ๑ ป้าย และ ป้ายเหล็ก ๑ ป้าย	๙๐ วัน ๑ก.ค.-๓๐ ก.ย.๒๕๖๘	-ตั้งคณะกรรมการ แบบรูปรายการ กรรมการร่าง ขอบเขตงาน กรรมการกำหนด ราคากลาง กรรมการ การตรวจรับวัสดุ ตรวจสอบค่าK ที่ อาจเกิดขึ้น -รายงานการควบคุม งานทุกสัปดาห์ -เสนอกรรมการ/ ผู้บริหารแก้ไขเมื่อ เจอปัญหา
---	--	---	---	------------------------------------	--	---	--------------------------------	---

๖	โครงการก่อสร้างถนนคูกรังหมู่ที่ ๖ บ้านโคกน้อย	ความเสี่ยงภายนอกและสภาพพื้นที่โครงการ	๖.ใช้มาตรการเฝ้าระวัง โดยการกำหนดข้อมูลที่ต้องการ มีการเก็บรวบรวม การวิเคราะห์ การแจ้งเตือน การดำเนินการเมื่อเหตุการณ์เกิดขึ้น	นายวาที ศรีวิเศษ ผอ.กองช่าง	-สำรวจพื้นที่ก่อนดำเนินงาน(เอกสารใบอุทกศาสตร์)แนวทางวางท่อ สิ่งกีดขวาง ระยะทาง สภาพพื้นที่ -ประมาณราคาตามข้อกำหนด กรมบัญชีกลาง -ความคุมการก่อสร้าง ๐.๒๐ ม.หรือใช้ อย่งใกล้ชิดอย่างละเอียด -คุมงานให้เป็นไปตามอัตราที่กำหนด -แก้ไขปัญหาให้ถูกต้องตามหลักวิชาการ	-ก่อสร้างถนนดินสูงเฉลี่ย ๐.๖๐ ม. ยาว ๓๕๐ ม.ผิวจราจรกว้าง ๔ ม. หรือใช้ปริมาตรดินถมไม่น้อยกว่า ๘๔๐ ลบ.ม.บดอัดแน่น -ปลูกฝังทับหลัง ถนนดินกว้าง ๔ ม. ยาว ๓๕๐ ม.หนาเฉลี่ย ๐.๒๐ ม.หรือใช้ ปริมาตรลูกรังไม่น้อยกว่า ๒๘๐ ลบ.ม. บดอัดแน่น -ขุดวางท่อ คสล. ขนาดเส้นผ่านศูนย์กลาง ๐.๖๐ ม. จำนวน ๑ จุดๆละ ๖ ท่อน รวม ๖ ท่อน -ป้ายโครงการชั่วคราว ๑ ป้าย และป้ายเหล็ก ๑ ป้าย	๙๐ วัน ๑ก.ค.-๓๐ ก.ย.๒๕๖๘	-ตั้งคณะกรรมการกำหนดแบบรูปรายการ กรรมการร่าง ขอบเขตงาน กรรมการกำหนด ราคากลาง กรรมการตรวจรับพัสดุ ตรวจสอบค่าK ที่อาจเกิดขึ้น -รายงานการควบคุมงานทุกสัปดาห์ -เสนอกรรมการ/ผู้บริหารแก้ไขเมื่อเจอปัญหา
---	---	---------------------------------------	--	-----------------------------	--	---	-----------------------------	--

แผนบริหารจัดการความเสี่ยง

๗	โครงการก่อสร้างถนน คสล.หมู่ที่ ๗ บ้านดง แจ้ง	ความเสี่ยง ภายนอกและ สภาพพื้นที่ โครงการ	๖.ใช้มาตรการเฝ้า ระวัง โดยการ กำหนดข้อมูลที่ ต้องการ มีการเก็บ รวบรวม การ วิเคราะห์ การแจ้ง เตือน การ ดำเนินการเมื่อ เหตุการณ์เกิดขึ้น	นายวาที ศรีวิเศษ ผอ.กอง ช่าง	-สำรวจพื้นที่ก่อน ดำเนินงาน(เอกสาร ใบอนุมัติที่ดิน)แนวทาง วางท่อ สิ่งกีดขวาง ระยะทาง สภาพ พื้นที่ -ประมาณราคาตาม ข้อกำหนด กรมบัญชีกลาง -ความคุ้มค่าก่อสร้าง อย่างใกล้ชิดอย่าง ละเอียด -คุมงานให้เป็นไปตาม แบบรูปที่กำหนด -แก้ไขปัญหาให้ ถูกต้องตามหลัก วิชาการ	-ก่อสร้างถนน คสล.ก ว้าง ๔ ม.ยาว ๘๐ ม. หนา ๐.๑๕ ม.หรือพื้นที่ ของถนน คสล.ไม่น้อย กว่า ๓๒๐ ตร.ม. -ลงทุนให้ต่ำกว่า จำนวนไม่น้อยกว่า ๑๖.๐๐ ลบ. ม. -จ่ายโครงการชั่วคราว ๑ ป้าย และป้ายเหล็ก ๑ ป้าย	๙๐ วัน ๑ก.ค.-๓๐ ก.ย.๒๕๖๘	-ตั้งคณะกรรมการกำหนด แบบรูปรายการ กรรมการร่าง ขอบเขตงาน กรรมการกำหนด ราคากลาง กรรมการ การตรวจรับวัสดุ ตรวจสอบค่าK ที่ อาจเกิดขึ้น -รายงานการควบคุม งานทุกสัปดาห์ -เสนอกรรมการ/ ผู้บริหารแก้ไขเมื่อ เจอปัญหา
---	--	---	--	------------------------------------	--	---	--------------------------------	--

๘	โครงการก่อสร้างถนน คสล.หมู่ที่ ๑๐ บ้าน เจริญสุข	ความเสียหาย ภายนอกและ สภาพพื้นที่ โครงการ	๖. ไขมาตรการเฝ้า ระวัง โดยการ กำหนดข้อมูล ที่ต้องการ มีการเก็บ รวบรวม การ วิเคราะห์ การแจ้ง เตือน การ ดำเนินการเมื่อ เหตุการณ์เกิดขึ้น	นายวาที ศรีวิเศษ ผอ.กอง ช่าง	-สำรวจพื้นที่ก่อน ดำเนินงาน(เอกสาร ใบอุทิศที่ดิน)แนวทาง วางท่อ สิ่งกีดขวาง ระยะทาง สภาพ พื้นที่ -ประมาณราคาตาม ข้อกำหนด ข้อมูลบัญชีกลาง	ช่วงที่ ๑ -ก่อสร้างถนน คสล.กว้าง ๓ ม.ยาว ๕๐ ม.หนา ๐.๑๕ ม. หรือพื้นที่ของถนน คสล.ไม่น้อยกว่า ๑๕๐ ตร.ม. ช่วงที่ ๒	๙๐ วัน ๑ก.ค.-๓๐ ก.ย.๒๕๖๘	-ตั้งคณะกรรมการกำหนด แบบบูรณาการ กรรมการร่าง ขอบเขตงาน กรรมการกำหนด ราคากลาง กรรมการ การตรวจรับวัสดุ ตรวจสอบค่าK ที่ อาจเกิดขึ้น -รายงานการควบคุม งานทุกสัปดาห์ -เสนอกรรมการ/ ผู้บริหารแก้ไขเมื่อ เจอปัญหา
---	---	--	--	------------------------------------	---	--	--------------------------------	---

๙	โครงการปรับปรุง ซ่อมแซมถนนลูกรังหมู่ ที่ ๑	ความเสี่ยง ภายนอกและ สภาพพื้นที่ โครงการ	๖. ใช้มาตรการเฝ้า ระวัง โดยการ กำหนดข้อมูลที่ ต้องการ มีการเก็บ รวบรวม การ วิเคราะห์ การแจ้ง เตือน การ ดำเนินการเมื่อ เหตุการณ์เกิดขึ้น	นายวาที ศรีวิเศษ ผอ.กอง ช่าง	-สำรวจพื้นที่ก่อน ดำเนินงาน(เอกสาร ใบุทิศที่ดิน)แนวทาง วางท่อ สิ่งกีดขวาง ระยะทาง สภาพ พื้นที่ -ประมาณราคาคตาม ข้อกำหนด กรมบัญชีกลาง -ความคุมการก่อสร้าง อย่างใกล้ชิดอย่าง ละเอียด -คุมงานให้เป็นไปตาม แบบรูปที่กำหนด -แก้ไขปัญหาให้ ถูกต้องตามหลัก วิชาการ	สายทางจากคลองส่ง น้ำได้หมู่บ้าน(จุดได้วัด บ้านกุดน้ำใส)ไปถึงถนน ทางไปบ้านดอนแดง ต. แสนสุข -ปลูกฝังพร้อม เกรตปรับแต่งและบด อัดแน่น ขนาดผิวจราจร กว้างเฉลี่ย ๓ ม.ยาว ๑,๒๓๐ ม.หนาเฉลี่ย ๐.๑๕ ม.หรือใช้ ปริมาตรลูกรังไม่น้อย กว่า ๕๕๓.๕๐ ลบ.ม. -ป้าย โครงการชั่วคราว ๑ ป้าย และป้ายเหล็ก ๑ ป้าย	๙๐ วัน ๑.ค. -๓๐ ก.ย. ๒๕๖๘	-ตั้งคณะกรรมการกำหนด แบบรูปรายการ กรรมการร่าง ขอบเขตงาน กรรมการกำหนด ราคากลาง กรรมการ การตรวจรับวัสดุ ตรวจสอบค่าK ที่ อาจเกิดขึ้น -รายงานการควบคุม งานทุกสัปดาห์ -เสนอกรรมการ/ ผู้บริหารแก้ไขเมื่อ เจอปัญหา
---	--	---	---	------------------------------------	---	---	---------------------------------	--

แผนบริหารจัดการความเสี่ยง

๑๐	โครงการปรับปรุงรางระบายน้ำ คล.ล. ภายใต้มุมบ้านบ้านโคกศรีหมูที่ ๘	ความเสี่ยงภายนอกและสภาพพื้นที่โครงการ	๖. ใช้มาตรการเฝ้าระวัง โดยการกำหนดข้อมูลที่ต้องการ มีการเก็บรวบรวม การวิเคราะห์ การแจ้งเตือน การดำเนินการเมื่อเหตุการณ์เกิดขึ้น	นายชาติ ศรีวิเศษ ผอ.กองช่าง	-สำรวจพื้นที่ก่อนดำเนินงาน(เอกสารใบอุทกศาสตร์)แนวขวางวางท่อ สิ่งกีดขวาง ระยะทาง สภาพพื้นที่ -ประมาณราคาตามข้อกำหนด ข้อมูลบัญชีกลาง -ความคุ้มค่าก่อสร้าง ๗ บ่อ	-รื้อวางระบายน้ำเดิมพร้อมชุดวางท่อ คล.ล. ขนาดเส้นผ่านศูนย์กลาง ๐.๓๐ ม. จำนวน ๙๕ ท่อน -ก่อสร้างบ่อพักน้ำ ขนาดปากภายใน ๐.๕๐X๐.๕๐ม.ฝาปิด ๓ บ่อ	๙๐ วัน ๑ก.ค.-๓๐ ก.ย.๒๕๖๘	-ตั้งคณะกรรมการกำหนดแบบรูปรายการ กรรมการร่าง ขอบเขตงาน กรรมการกำหนด ราคาากลาง กรรมการตรวจรับพัสดุ ตรวจสอบค่าK ที่อาจเกิดขึ้น -รายงานการควบคุมงานทุกสัปดาห์ -เสนอกรรมการ/ผู้บริหารแก้ไขเมื่อเจอปัญหา
----	--	---------------------------------------	---	-----------------------------	---	---	-----------------------------	---

แผนบริหารจัดการความเสี่ยง

๑๑	โครงการปรับปรุงถนน คูกรังบ้านกลาง หมู่ที่ ๙	ความเสี่ยง ภายนอกและ สภาพพื้นที่ โครงการ	๖.ใช้มาตรการเฝ้า ระวัง โดยการ กำหนดข้อมูล ที่ต้องการ มีการเก็บ รวบรวม การ วิเคราะห์ การแจ้ง เตือน การ ดำเนินการเมื่อ เหตุการณ์เกิดขึ้น	นายวาที ศรีวิเศษ ผอ.กอง ช่าง	-สำรวจพื้นที่ก่อน ดำเนินงาน(เอกสาร ใบุทิศที่ดิน)แนวทาง วางท่อ สิ่งกีดขวาง ระยะทาง สภาพ พื้นที่ -ประมาณราคาตาม ข้อกำหนด กรมบัญชีกลาง -ความคุ้มค่าก่อสร้าง อย่างไร้ขีดอย่าง ละเอียด -คุมงานให้เป็นไปตาม แบบรูปที่กำหนด -แก้ไขปัญหาให้ ถูกต้องตามหลัก วิชาการ	ปรับปรุงถนนคูกรัง บ้านกลางหมู่ที่ ๙ สาย ทางจากบ้านนายอร่าม กระเบา ไปทางหลวง แผ่นดินหมายเลข ๒๐๒ -ฐานกว้าง ๔ ม.ผิว จราจรกว้าง ๓.๕๐ ม. ยาว ๒๐๐ ม.สูงเฉลี่ย ๑.๐๐ ม.พร้อมลงคูกรัง บดอัดแน่น -ขุดวางท่อ คสล. ขนาดเส้นผ่าน ศูนย์กลาง ๐.๖๐ ม. จำนวน ๑ จุดๆละ ๖ ท่อน รวม ๖ ท่อน -ป้ายโครงการ ชั่วคราว ๑ ป้าย และ ป้ายเหล็ก ๑ ป้าย	๙๐ วัน ๑ก.ค.-๓๐ ก.ย.๒๕๖๘	-ตั้งคณะกรรมการกำหนด แบบรูปรายการ กรรมการร่าง ขอบเขตงาน กรรมการกำหนด ราคากลาง กรรมการ การตรวจรับวัสดุ ตรวจสอบค่าK ที่ อาจเกิดขึ้น -รายงานการควบคุม งานทุกสัปดาห์ -เสนอกรรมการ/ ผู้บริหารแก้ไขเมื่อ เจอปัญหา
----	--	---	--	------------------------------------	--	---	--------------------------------	--

<p>๑๒</p>	<p>โครงการปรับปรุงถนน คูกรังบ้านกุดน้ำใสหมู่ที่ ๒</p>	<p>ความเสี่ยง ภายนอกและ สภาพพื้นที่ โครงการ</p>	<p>๖.ใช้มาตรการเฝ้า ระวัง โดยการ กำหนดข้อมูลที่ ต้องการ มีการเก็บ รวบรวม การ วิเคราะห์ การแจ้ง เตือน การ ดำเนินการเมื่อ เหตุการณ์เกิดขึ้น</p>	<p>นายวาที ศรีวิเศษ ผอ.กอง ช่าง</p>	<p>-สำรวจพื้นที่ก่อน ดำเนินงาน(เอกสาร ใบเทศที่ดิน)แนวทาง วางท่อ สิ่งกีดขวาง ระยะทาง สภาพ พื้นที่ -ประมาณราคาตาม ข้อกำหนด กรมบัญชีกลาง -ความคุ้มค่าก่อสร้าง อย่างใกล้ชิดอย่าง ละเอียด -คำนวนให้เป็นไปตาม แบบรูปที่กำหนด -แก้ไขปัญหาให้ ถูกต้องตามหลัก วิชาการ</p>	<p>ปรับปรุงถนนคูกรังบ้าน กุดน้ำใสหมู่ที่ ๒ จุด แยกคอนกรีตด้วยการ ขยายเขตทางเลียว -ขุดวางท่อ คสล. ขนาดเส้นผ่าศูนย์กลาง ๐.๘๐ ม. จำนวน ๔ ท่อน -ถมดินขยายผิว จราจรกว้าง ๒ ม. ยาว ๓ ม. พร้อมลงคูกรัง ทับหลังและบดอัด แน่น</p>	<p>๙๐ วัน ๑ก.ค.-๓๐ ก.ย.๒๕๖๘</p>	<p>-ตั้งคณะกรรมการกำหนด แบบรูปรายการ กรรมการร่าง ขอบเขตงาน กรรมการกำหนด ราคากลาง กรรมการ การตรวจรับวัสดุ ตรวจสอบค่าK ที่ อาจเกิดขึ้น -รายงานการควบคุม งานทุกสัปดาห์ -เสนอกรรมการ/ ผู้บริหารแก้ไขเมื่อ เจอปัญหา</p>
-----------	---	---	---	---	--	--	---	--

๑๓	โครงการปรับปรุงภูมิทัศน์ลานักดูนกใต้ โดย การลอกวัชพืชรำหนิวที่ ๒ จากโนนบกจนถึงฝาย น้ำสัน	ความเสี่ยง ภายนอกและ สภาพพื้นที่ โครงการ	๖.ใช้มาตรการเฝ้าระวัง โดยการ กำหนดข้อมูลที่ต้องการ มีการเก็บรวบรวม การวิเคราะห์ การแจ้งเตือน การ ดำเนินการเมื่อ เหตุการณ์เกิดขึ้น	นายวาที ศรีวิเศษ ผอ.กองช่าง	-สำรวจพื้นที่ก่อน ดำเนินงาน(เอกสาร ใบุเทศที่ดิน)แนวทาง วางท่อ สิ่งกีดขวาง ระยะทาง สภาพ พื้นที่ -ประมาณราคาตาม ข้อกำหนด ข้อกำหนด กรมบัญชีกลาง -ความคุ้มค่าก่อสร้าง อย่งใกล้ชิดอย่าง ละเอียด -ค้มนงานให้เป็นไปตาม แบบรูปที่กำหนด -แก้ไขปัญห้ให้ ถูกต้องตามหลัก วิชาการ	- ลอกวัชพืชรำหนิว เฉลี่ย ๗๔.๖๓ ม.ยาว ๓๔๐ ม..หรือพื้นที่การ ลอกวัชพืชรำหนิวไม่ น้อย กว่า ๒๕,๓๗ ตาราง เมตร หรือปริมาตรลอกวัชพืชรำหนิวน้อยกว่า ๒,๕๓๗.๗๐ ลบ.ม.ชน	๙๐ วัน ๑ก.ค.-๓๐ ก.ย.๒๕๖๘	-ตั้งคณะกรรมการนัด แบบรูปรายการ กรรมการร่าง ขอบเขตงาน กรรมการกำหนด ราคากลาง กรรม การตรวจรับพัสดุ ตรวจสอบค่าK ที่ อาจเกิดขึ้น -รายงานการควบคุม งานทุกสัปดาห์ -เสนอกรรมการ/ ผู้บริหารแก้ไขเมื่อ เจอปัญหา
----	--	--	---	-----------------------------	--	--	-----------------------------	--

๑๔	โครงการก่อสร้าง ตลาดชุมชน โดยการก่อสร้างเพียงขายสินค้าทางการเกษตร	ความเสี่ยง ภายนอกและสภาพพื้นที่โครงการ	๖.ใช้มาตรการเฝ้าระวัง โดยการกำหนดข้อมูลที่ต้องการ มีการเก็บรวบรวม การวิเคราะห์ การแจ้งเตือน การดำเนินการเมื่อเหตุการณ์เกิดขึ้น	นายวาท ศิริวิเศษ ผอ.กองช่าง	-สำรวจพื้นที่ก่อนดำเนินงาน(เอกสารใบอุทิศที่ดิน)แนวทางวางท่อ สิ่งกีดขวาง ระยะทาง สภาพพื้นที่ -ประมาณราคาตามข้อกำหนด	-ก่อสร้างเพียงขายสินค้าทางการเกษตร สูง ๒.๕๐ ม. กว้าง ๔ ม. ยาว ๑๖ ม.(รวมขายคา) หลังคามุงแผ่นเหล็กกรีต ดอน - เทพื้น คสล.ภายในขนาดกว้าง ๔ ม. ยาว ๑๖ ม. หนา ๐.๐๖ ม.	๙๐ วัน ๑ก.ค.-๓๐ ก.ย.๒๕๖๘	-ตั้งคณะกรรมการกำหนด แบบรูปรายการ กรรมการร่าง ขอบเขตงาน กรรมการกำหนด ราคากลาง กรรมการ การตรวจรับวัสดุ ตรวจสอบค่าK ที่ อาจเกิดขึ้น -รายงานการควบคุม งานทุกสัปดาห์ -เสนอกรรมการ/ ผู้บริหารแก้ไขเมื่อ เจอปัญหา
----	---	--	--	-----------------------------	--	---	-----------------------------	--

๑๕	โครงการปรับปรุงถนน คสล. หมู่ที่ ๙	ความเสี่ยง ภายนอกและ สภาพพื้นที่ โครงการ	๖.ใช้มาตรการเฝ้า ระวัง โดยการ กำหนดข้อมูลที่ ต้องการ มีการเก็บ รวบรวม การ วิเคราะห์ การแจ้ง เตือน การ ดำเนินการเมื่อ เหตุการณ์เกิดขึ้น	นายวาทิ ศรีวิเศษ ผอ.กอง ช่าง	-สำรวจพื้นที่ก่อน ดำเนินงาน(เอกสาร ใบอุทิศที่ดิน)แนวทาง น้ำใส วางท่อ สิ่งกีดขวาง ระยะทาง สภาพ พื้นที่ -ประมาณราคาตาม ข้อกำหนด กรมบัญชีกลาง -ความคุ้มค่าก่อสร้าง อย่างใกล้ชิดอย่าง ละเอียด -คำนึงให้เป็นไปตาม แบบรูปที่กำหนด -แก้ไขปัญหาให้ ถูกต้องตามหลัก วิชาการ	ขยายผิวจราจรถนน บริเวณหน้า รพ.สต.กุด น้ำใส -กว้างเฉลี่ย ๓.๓๐ ม. ยาวรวม ๔๒.๕๐ ม. หน้า ๐.๑๐ ม. หรือพื้นที่ผิวจราจร ไม่น้อยกว่า ๑๔๐.๒๕ ตร.ม.	๙๐ วัน ๑.ค. -๓๐ ก.ย. ๒๕๖๘	-ตั้งคณะกรรมการกำหนด แบบรูปรายการ กรรมการร่าง ขอบเขตงาน กรรมการกำหนด ราคากลาง กรรมการ การตรวจรับพัสดุ ตรวจสอบค่าK ที่ อาจเกิดขึ้น -รายงานการควบคุม งานทุกสัปดาห์ -เสนอกรรมการ/ ผู้บริหารแก้ไขเมื่อ เจอปัญหา
----	--------------------------------------	---	--	------------------------------------	--	---	---------------------------------	--

<p>๑๖</p>	<p>โครงการปรับปรุงอาคาร ศูนย์ อบอุ่นน้ำใส</p>	<p>ความเสียหายภายนอกและสภาพพื้นที่โครงการ</p>	<p>๖.ใช้มาตรการเฝ้าระวัง โดยการกำหนดข้อมูลที่ต้องการ มีการเก็บรวบรวม การวิเคราะห์ การแจ้งเตือน การดำเนินการเมื่อเหตุการณ์เกิดขึ้น</p>	<p>นายวาท ศรีวิเศษ ผอ.กองช่าง</p>	<p>-สำรวจพื้นที่ก่อนดำเนินงาน(เอกสารใบอุทกศาสตร์ดิน)แนวทางวางท่อ สิ่งกีดขวาง ระยะทาง สภาพพื้นที่ -ประมาณราคาตามข้อกำหนด กรมบัญชีกลาง -ความคุ้มครองก่อสร้าง อย่งใกล้ชิดอย่างละเอียด -คุมงานให้เป็นไปตามแบบรูปที่กำหนด -แก้ไขปัญหาให้ถูกต้องตามหลักวิชาการ</p>	<p>-ต่อเติมหลังคาแบบเพิงกว้าง ๔ ม. ยาว ๑๑ ม. ออกด้านข้างทิศตะวันออก พร้อมเทพื้น คสล.หนา ๐.๐๘ ม. -ป้ายโครงการชั่วคราว ๑ ป้าย และป้ายเหล็ก ๑ ป้าย</p>	<p>๕๐ วัน ๑.ค.๒๕๖๐ ก.ย.๒๕๖๘</p>	<p>-ตั้งคณะกรรมการกำหนดแบบบูรณาการกรมการช่าง ขอบเขตงาน กรมการกำหนด ราคากลาง กรมการตรวจรับพัสดุ ตรวจสอบค่าK ที่อาจเกิดขึ้น -รายงานการควบคุมงานทุกสัปดาห์ -เสนอกรรมการ/ผู้บริหารแก้ไขเมื่อเจอปัญหา</p>
-----------	---	---	---	-----------------------------------	--	---	---	--

๑๗	โครงการปรับปรุง ศพด. กุดน้ำใส	ความเสี่ยง ภายนอกและ สภาพพื้นที่ โครงการ	๖. ใช้มาตรการเฝ้า ระวัง โดยการ กำหนดข้อมูลที่ ต้องการ มีการเก็บ รวบรวม การ วิเคราะห์ การแจ้ง เตือน การ ดำเนินการเมื่อ เหตุการณ์เกิดขึ้น	นายวาทิ ศรีวิเศษ ผอ.กอง ช่าง	-สำรวจพื้นที่ก่อน ดำเนินงาน(เอกสาร ใบอุทกศาสตร์)แนวทาง วางท่อ สิ่งกีดขวาง ระยะทาง สภาพ พื้นที่ -ประมาณราคาตาม ข้อกำหนด กรมบัญชีกลาง -ความคุ้มค่าก่อสร้าง อย่างใกล้ชิดอย่าง ละเอียด -คำนึงถึงเป็นไปตาม แบบรูปที่กำหนด -แก้ไขปัญหาให้ ถูกต้องตามหลัก วิชาการ	-ปรับปรุงเดิมที่ชำรุด และเปลี่ยนเป็นกระจก อะลูมิเนียมสีชาบน เส้นคู่ขนาด ๒.๓x๒.๘ ม.แบบมีช่องแสง จำนวน ๒ ชุด -ติดตั้งหน้าต่าง กระจกอะลูมิเนียมสีชา บานเลื่อนคู่ขนาด ๑x๑.๒๕ ม.จำนวน ๑ ชุด -กันห้องด้วย ผนังยิปซัมบอร์ดฉาบ เรียบทาสี ๒ ด้าน โครงคร่าสีลาย จำนวน ๒๙.๑๐ ตร.ม. พร้อมติดตั้งประตูบาน สวิงเดี่ยวกระจก อะลูมิเนียมสีชาขนาด ๑x๒ม.จำนวน ๑ ชุด	๙๐ วัน ๑.ค.๓๐ ก.ย.๒๕๖๘	-ตั้งคณะกรรมการกำหนด แบบบูรณาการ กรรมการร่าง ขอบเขตงาน กรรมการกำหนด ราคากลาง กรม การตรวจบัญชี ตรวจสอบค่าK ที่ อาจเกิดขึ้น -รายงานการควบคุม งานทุกสัปดาห์ -เสนอกรรมการ/ ผู้บริหารแก้ไขเมื่อ เจอปัญหา
----	-------------------------------	---	---	------------------------------------	--	--	------------------------------	--

๑๘	โครงการปรับปรุง ศพต. ดงมัน	ความเสี่ยง ภายนอกและ สภาพพื้นที่ โครงการ	๖. ใช้มาตรการเฝ้า ระวัง โดยการ กำหนดข้อมูลที่ ต้องการมีการเก็บ รวบรวม การ วิเคราะห์ การแจ้ง เตือน การ ดำเนินการเมื่อ เหตุการณ์เกิดขึ้น	นายวาทิ ศรีวิเศษ ผอ.กอง ช่าง	-สำรวจพื้นที่ก่อน ดำเนินงาน(เอกสาร ใบอยู่ที่ดิน)แนวทาง วางท่อ สิ่งกีดขวาง ระยะทาง สภาพ พื้นที่ -ประมาณราคาตาม ข้อกำหนด กรมบัญชีกลาง -ความคุ้มค่าก่อสร้าง อย่างใกล้ชิดอย่าง ละเอียด -คุมงานให้เป็นไปตาม แบบรูปที่กำหนด -แก้ไขปัญหาให้ ถูกต้องตามหลัก วิชาการ	-ข้อประตูไม้เดิมที่ผุพัง เปลี่ยนเป็นกระจะก อะลูมิเนียมสีชาบ้าน สีวง ขนาด ๐.๙๐X๒.๐๐ ม.จำนวน ๓ ชุด -รื้อหน้าต่างไม้เดิมที่ ผุพัง เปลี่ยนเป็นกระจะก อะลูมิเนียมสีชาบ้าน ๑.๑๐X๒.๐๐ ม.จำนวน ๓ ชุด -กันห้องด้วย กระเบื้องแผ่นเรียบ โครงไม้คร่า จำนวน ๙.๘๕ ตร.ม.	๙๐ วัน ๑.ค.-๓๐ ก.ย.๒๕๖๘	-ตั้งคณะกรรมการกำหนด แบบบูรณาการ กรรมการร่าง ขอบเขตงาน กรรมการกำหนด ราคากลาง กรรมการ การตรวจรับวัสดุ ตรวจสอบค่าK ที่ อาจเกิดขึ้น -รายงานการควบคุม งานทุกสัปดาห์ -เสนอกรรมการ/ ผู้บริหารแก้ไขเมื่อ เจอปัญหา
----	----------------------------	---	--	------------------------------------	---	---	-------------------------------	---

๑๙	โครงการปรับปรุง ศพด. คุุ่ฟ้า	ความเสี่ยง ภายนอกและ สภาพพื้นที่ โครงการ	๖.ใช้มาตรการเฝ้า ระวัง โดยการ กำหนดข้อมูลที่ ต้องการมีการเก็บ รวบรวม การ วิเคราะห์ การแจ้ง เตือน การ ดำเนินการเมื่อ เหตุการณ์เกิดขึ้น	นายวาที ศรีวิเศษ ผอ.กอง ช่าง	-สำรวจพื้นที่ก่อน ดำเนินงาน(เอกสาร ใบุ้พิที่ที่ดิน)แนวทาง วางท่อ สิ่งกีดขวาง ระยะทาง สภาพ พื้นที่ -ประมาณราคาตาม ข้อกำหนด กรมบัญชีกลาง -ความคุมการก่อสร้างม.จำนวน ๑ ชุด อย่างใกล้ชิดอย่าง ละเอียด -ค้มนงานให้เป็นไปตาม แบบรูปที่กำหนด -แก้ไขปัญหาให้ ถูกต้องตามหลัก วิชาการ	-รื้อหน้าต่างไม่เดิมที่ ชำรุดและเปลี่ยนเป็น กระจกอะลูมิเนียมสีชา บานเลื่อนคู่ขนาด ๑x๑.๒๕ ม.จำนวน ๒ ชุด -ติดตั้งหน้าต่างกระจก อะลูมิเนียมสีชาบาน เลื่อนคู่ขนาด ๑x๑.๒๕ ม.จำนวน ๑ ชุด -รื้อหน้าต่างไม่เดิมที่ ชำรุดและเปลี่ยนเป็น กระจกอะลูมิเนียมสีชา บานเลื่อนคู่ขนาด ๑.๑๕x๑.๙๐ม.จำนวน ๗ ชุด -กันห้องด้วยผนังยิปซัม บอร์ดฉาบเรียบทาสี ๒ ด้าน โครงเคร่าสีลาย จำนวน ๓๓ ตร.ม.	๙๐ วัน ๑ก.ค.-๓๐ ก.ย.๒๕๖๘	-ตั้งคณะกรรมการกำหนด แบบรูปรายการ กรรมการร่าง ขอบเขตงาน กรรมการกำหนด ราคากลาง กรรมการ การตรวจรับพัสดุ ตรวจสอบค่าK ที่ อาจเกิดขึ้น -รายงานการควบคุม งานทุกสัปดาห์ -เสนอกรรมการ/ ผู้บริหารแก้ไขเมื่อ เจอปัญหา
----	------------------------------	---	---	------------------------------------	---	--	--------------------------------	--

ภาคผนวก



คำสั่งองค์การบริหารส่วนตำบลกุดน้ำใส

ที่ ๖๑ /๒๕๖๗

เรื่อง แต่งตั้งคณะกรรมการบริหารความเสี่ยงขององค์การบริหารส่วนตำบลกุดน้ำใส

เพื่อส่งเสริมให้การบริหารความเสี่ยง ขององค์การบริหารส่วนตำบลกุดน้ำใส ดำเนินงานได้อย่างถูกต้อง ต่อเนื่องบรรลุเป้าหมายอย่างมีประสิทธิภาพและประสิทธิผล โดยอาศัยอำนาจตามมาตรา ๗๙ แห่งพระราชบัญญัติวินัยการเงินการคลัง พ.ศ. ๒๕๖๑ หมวด ๔ การบัญชี การรายงาน และการตรวจสอบ บัญญัติให้หน่วยงานของรัฐจัดให้มีการตรวจสอบภายใน การควบคุมภายใน และการบริหารจัดการความเสี่ยง โดยให้ถือปฏิบัติตามมาตรฐานและหลักเกณฑ์ที่กระทรวง การคลังกำหนด ซึ่งการบริหารจัดการความเสี่ยง เป็นกระบวนการที่ใช้ในการบริหารจัดการเหตุการณ์ที่อาจเกิดขึ้นและส่งผลกระทบต่อหน่วยงานของรัฐ เพื่อให้หน่วยงานของรัฐ สามารถดำเนินการให้บรรลุวัตถุประสงค์ รวมถึงเพิ่มศักยภาพและขีดความสามารถ ให้หน่วยงานของรัฐ โดยกำหนดให้หน่วยงานของรัฐถือปฏิบัติในรอบระยะเวลาบัญชีของหน่วยงานของรัฐในรอบปีงบประมาณถัดจากที่กระทรวงการคลังประกาศเป็นต้นไป

เพื่อให้เป็นไปตามนัยพระราชบัญญัติวินัยการเงินการคลัง พ.ศ. ๒๕๖๑ องค์การบริหารส่วนตำบลกุดน้ำใส จึงอาศัยอำนาจตามในมาตรา ๕๙ แห่งพระราชบัญญัติสภาตำบลและองค์การบริหารส่วนตำบล พ.ศ. ๒๕๓๗ แก้ไขเพิ่มเติมจนถึง (ฉบับที่ ๗) พ.ศ. ๒๕๖๒ หัวหน้าหน่วยงานของรัฐ หรือนายกองการบริหารส่วนตำบลกุดน้ำใส จึงมีคำสั่งดังต่อไปนี้

ให้แต่งตั้งคณะกรรมการบริหารความเสี่ยงขององค์การบริหารส่วนตำบลกุดน้ำใส ประกอบด้วย

๑. ปลัดองค์การบริหารส่วนตำบลกุดน้ำใส			ประธานคณะกรรมการ
๒. นางสาวปัทมา พรหมศรี		รองปลัด อบต.	คณะกรรมการ
๓. นางสาวอมร ใจจ้อง		หัวหน้าสำนักปลัด	คณะกรรมการ
๔. นางสาวโชติกา ธรรมูร		ผู้อำนวยการกองคลัง	คณะกรรมการ
๕. นายวาที ศรีวิเศษ		ผู้อำนวยการกองช่าง	คณะกรรมการ
๖. นายกิตติพร สัตนันท์		ผู้อำนวยการกองการศึกษา	คณะกรรมการ
๗. นางสาวจิรญาดา สุขรัตน์		นักวิเคราะห์นโยบายและแผน	เลขานุการคณะกรรมการ
๘. นายวิรุฬ กกล้าหาญ		ผู้ช่วยนักวิเคราะห์นโยบายและแผน	ผู้ช่วยเลขานุการ

ให้คณะกรรมการมีอำนาจหน้าที่ ดังนี้

๑. นำนโยบาย ข้อเสนอแนะ ที่ได้รับจากคณะกรรมการบริหารความเสี่ยงของ องค์การบริหารส่วนตำบลกุดน้ำใสมาแปลงเพื่อนำไปสู่การปฏิบัติและนำเสนอในรูปแบบบูรณาการ มีองค์ประกอบที่ตีครบถ้วน โดยมีการกำหนดกระบวนการดำเนินงานที่ชัดเจนเป็นระบบ
๒. วิเคราะห์เหตุการณ์ความเสี่ยงขององค์กรที่มีผลกระทบต่อวัตถุประสงค์ เป้าหมายและผลสำเร็จของ องค์การบริหารส่วนตำบลกุดน้ำใส เพื่อพิจารณาและให้นโยบาย

๓. พิจารณาความพอเพียงของมาตรการ การควบคุมภายในอย่างสมเหตุสมผล ให้การปฏิบัติงานบรรลุผลสำเร็จตามวัตถุประสงค์ที่กำหนด และดำเนินการบริหารความเสี่ยงที่ยังคงเหลืออยู่เพื่อกำหนดวิธีการควบคุม ป้องกัน หรือลดความเสี่ยงขององค์การบริหารส่วนตำบลกุดน้ำใส เพื่อให้เกิดความมั่นใจในการดำเนินงาน ลดความผิดพลาดที่อาจเกิดขึ้น หรือหากเกิดขึ้นก็ให้อยู่ในระดับที่ยอมรับได้
๔. ติดตามผลการจัดการความเสี่ยงขององค์กร โดยมีแผนงานที่ชัดเจนสามารถบรรลุเป้าหมายในแผนงานได้ครบถ้วน มีการกำหนดเกณฑ์ระดับความรุนแรงแยกรายปัจจัยเสี่ยง กำหนดเป้าหมายในเชิงระดับความรุนแรงที่คาดหวังและสามารถรายงานระดับความรุนแรงของแต่ละปัจจัยรายไตรมาส มีการกำหนด Risk Appetite และ Risk Tolerance ทุกปัจจัยเสี่ยง รวมถึงมีการบริหารปัจจัยเสี่ยงแบบบูรณาการ
๕. กำกับให้มีการจัดทำรายงานผลการดำเนินงานการบริหารความเสี่ยง เสนอคณะกรรมการบริหารความเสี่ยง จัดทำและทบทวนแผนบริหารความเสี่ยงประจำปี ทบทวนคู่มือบริหารความเสี่ยง ขององค์การบริหารส่วนตำบลกุดน้ำใส เสนอนายก องค์การบริหารส่วนตำบลกุดน้ำใสเป็นรายไตรมาส
๖. สนับสนุนให้มีการพัฒนาระบบบริหารความเสี่ยง และระบบควบคุมภายในอย่างต่อเนื่อง และสนับสนุนการให้มีระบบ Intranet เป็นช่องทางการสื่อสารภายในองค์กร ในการเผยแพร่นโยบาย กฎระเบียบ คำสั่ง และคู่มือการปฏิบัติงาน รวมทั้งข่าวสารต่าง ๆ ที่เกี่ยวกับการบริหารความเสี่ยง ได้อย่างทั่วถึงทั้งองค์กร
๗. แต่งตั้งคณะทำงานย่อยเพื่อสนับสนุนการดำเนินงานได้ตามจำเป็นเหมาะสม
๘. อื่น ๆ ตามที่ได้รับมอบหมาย

ทั้งนี้ ตั้งแต่บัดนี้เป็นต้นไป

สั่ง ณ วันที่ ๒๐ กุมภาพันธ์ พ.ศ. ๒๕๖๗



(นายสุรชัย กระเดา)

นายกองค์การบริหารส่วนตำบลกุดน้ำใส



คำสั่งองค์การบริหารส่วนตำบลภูค้ำน้ำใส

ที่ ๗๐๒ /๒๕๖๕

เรื่อง แต่งตั้งคณะอนุทำงานบริหารความเสี่ยงของ(กองคลัง)

เนื่องจากประธานคณะทำงานบริหารความเสี่ยง ของ องค์การบริหารส่วนตำบลภูค้ำน้ำใส เห็นความสำคัญในการบริหารจัดการองค์กรอย่างเป็นระบบ เพื่อให้มีประสิทธิภาพยิ่งขึ้น จึงอาศัยคำสั่ง คณะทำงานบริหารความเสี่ยง ที่ ๗๐๑/๒๕๖๕ ลงวันที่ ๑๐ ตุลาคม พ.ศ. ๒๕๖๕ ตามอำนาจหน้าที่ ในการ แต่งตั้งคณะทำงานย่อยเพื่อสนับสนุนการดำเนินงานได้ตามจำเป็นและเหมาะสม

ดังนั้น เพื่อทำหน้าที่สนับสนุน ประสานงานและส่งเสริมให้การบริหารความเสี่ยง ของ (กองคลัง) สังกัด องค์การบริหารส่วนตำบลภูค้ำน้ำใส ดำเนินงานได้อย่างต่อเนื่อง บรรลุเป้าหมายอย่างมีประสิทธิภาพ จึงมีคำสั่งกำหนดผู้รับผิดชอบ ดังต่อไปนี้

- | | |
|--------------------------------------|-------------------------|
| ๑. ผู้อำนวยการกองคลัง | ประธานคณะอนุทำงาน |
| ๒. เจ้าพนักงานพัสดุ | คณะอนุทำงาน |
| ๓. ผู้ช่วยเจ้าพนักงานพัสดุ | คณะอนุทำงาน |
| ๔. ผู้ช่วยเจ้าพนักงานการคลัง | คณะอนุทำงาน |
| ๕. ผู้ช่วยเจ้าพนักงานจัดเก็บรายได้ | คณะอนุทำงาน |
| ๖. ผู้ช่วยเจ้าพนักงานการเงินและบัญชี | คณะอนุทำงาน |
| ๗. หัวหน้าฝ่ายการเงิน | คณะอนุทำงานและเลขานุการ |

ให้คณะอนุทำงาน มีอำนาจหน้าที่ ดังนี้

- ๑.ติดตามประสานงานข้อมูลการบริหารความเสี่ยง ใน(กองคลัง)วิเคราะห์ทบทวนเหตุการณ์ความเสี่ยงหรือจุดอ่อนที่มีผลกระทบต่อวัตถุประสงค์ เป้าหมายและผลสำเร็จขององค์กร พร้อมสรุปปัญหา/อุปสรรค และแนวทางแก้ไข สรุปสาระสำคัญ ก่อนเสนอคณะทำงาน ฯ ประกอบการพิจารณา
- ๒.ติดตาม/รายงานผลการจัดการความเสี่ยงของ กองคลัง ตามแผนบริหารความเสี่ยงระดับองค์กรในกรณีที่กองคลังเป็นเจ้าของรายปัจจัยเสี่ยงขององค์กรเสนอคณะทำงาน ฯ
- ๓.ปฏิบัติงานอื่น ๆ ตามที่ได้รับมอบหมาย

ทั้งนี้ ตั้งแต่บัดนี้เป็นต้นไป

สั่ง ณ วันที่ ๑๐ ตุลาคม พ.ศ. ๒๕๖๕

(นายสุรชัย กระเดา)

นายกองค์การบริหารส่วนตำบลภูค้ำน้ำใส



คำสั่งองค์การบริหารส่วนตำบลกุดน้ำใส

ที่ ๗๐๓ /๒๕๖๕

เรื่อง แต่งตั้งคณะอนุทำงานบริหารความเสี่ยงของ(สำนักปลัด)

เนื่องจากประธานคณะทำงานบริหารความเสี่ยง ของ องค์การบริหารส่วนตำบลกุดน้ำใส เห็นความสำคัญในการบริหารจัดการองค์การอย่างเป็นระบบ เพื่อให้มีประสิทธิภาพยิ่งขึ้น จึงอาศัยคำสั่ง คณะทำงานบริการความเสี่ยง ที่ ๗๐๑/๒๕๖๕ ลงวันที่ ๑๐ ตุลาคม พ.ศ. ๒๕๖๕ ตามอำนาจหน้าที่ ในการ แต่งตั้งคณะทำงานย่อยเพื่อสนับสนุนการดำเนินงานได้ตามจำเป็นและเหมาะสม

ดังนั้น เพื่อทำหน้าที่สนับสนุน ประสานงานและส่งเสริมให้การบริหารความเสี่ยง ของ (กองคลัง) สังกัด องค์การบริหารส่วนตำบลกุดน้ำใส ดำเนินงานได้อย่างต่อเนื่อง บรรลุเป้าหมายอย่างมีประสิทธิภาพ จึงมีคำสั่งกำหนดผู้รับผิดชอบ ดังต่อไปนี้

๑. หัวหน้าสำนักปลัด	ประธานคณะอนุทำงาน
๒. นักพัฒนาชุมชน	คณะอนุทำงาน
๓. นักทรัพยากรบุคคล	คณะอนุทำงาน
๔. นิติกร	คณะอนุทำงาน
๕. นักวิชาการสาธารณสุข	คณะอนุทำงาน
๖. เจ้าพนักงานธุรการ	คณะอนุทำงาน
๗. นักวิเคราะห์นโยบายและแผน	คณะอนุทำงานและเลขานุการ

ให้คณะอนุทำงาน มีอำนาจหน้าที่ ดังนี้

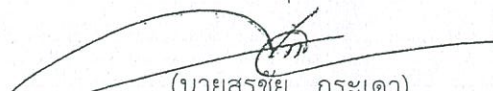
๑.ติดตามประสานงานข้อมูลการบริหารความเสี่ยง ใน(สำนักปลัด) วิเคราะห์ทบทวนเหตุการณ์ ความเสี่ยงหรือจุดอ่อนที่มีผลกระทบต่อวัตถุประสงค์ เป้าหมายและผลสำเร็จขององค์กร พร้อมสรุปปัญหา/อุปสรรค และแนวทางแก้ไข สรุปสาระสำคัญ ก่อนเสนอคณะทำงาน ฯ ประกอบการพิจารณา

๒.ติดตาม/รายงานผลการจัดการความเสี่ยงของ สำนักปลัด ตามแผนบริหารความเสี่ยงระดับ องค์กรในกรณีที่สำนักปลัด เป็นเจ้าของรายปัจจัยเสี่ยงขององค์กรเสนอคณะทำงาน ฯ

๓.ปฏิบัติงานอื่น ๆ ตามที่ได้รับมอบหมาย

ทั้งนี้ ตั้งแต่บัดนี้เป็นต้นไป

สั่ง ณ วันที่ ๑๐ ตุลาคม พ.ศ. ๒๕๖๕


(นายสุรัชย์ กระเดา)

นายกองค์การบริหารส่วนตำบลกุดน้ำใส



คำสั่งองค์การบริหารส่วนตำบลลุดน้ำใส

ที่ ๗๐๔ /๒๕๖๕

เรื่อง แต่งตั้งคณะอนุทำงานบริหารความเสี่ยงของ(กองช่าง)

เนื่องจากประธานคณะทำงานบริหารความเสี่ยง ของ องค์การบริหารส่วนตำบลลุดน้ำใส เห็นความสำคัญในการบริหารจัดการองค์กรอย่างเป็นระบบ เพื่อให้มีประสิทธิภาพยิ่งขึ้น จึงอาศัยคำสั่ง คณะทำงานบริการความเสี่ยง ที่ ๗๐๑/๒๕๖๕ ลงวันที่ ๑๐ ตุลาคม พ.ศ. ๒๕๖๕ ตามอำนาจหน้าที่ ในการ แต่งตั้งคณะทำงานย่อยเพื่อสนับสนุนการดำเนินงานได้ตามจำเป็นและเหมาะสม

ดังนั้น เพื่อทำหน้าที่สนับสนุน ประสานงานและส่งเสริมให้การบริหารความเสี่ยง ของ (กองช่าง) สังกัด องค์การบริหารส่วนตำบลลุดน้ำใส ดำเนินงานได้อย่างต่อเนื่อง บรรลุเป้าหมายอย่างมีประสิทธิภาพ จึงมีคำสั่งกำหนดผู้รับผิดชอบ ดังต่อไปนี้

- | | |
|--------------------------------------|-------------------------|
| ๑. ผู้อำนวยการกองช่าง | ประธานคณะอนุทำงาน |
| ๒. พนักงานผลิตน้ำประปา | คณะอนุทำงาน |
| ๓. ผู้ช่วยนายช่างไฟฟ้า | คณะอนุทำงาน |
| ๔. คนงานทั่วไป(ผู้ช่วยธุรการกองช่าง) | คณะอนุทำงานและเลขานุการ |

ให้คณะอนุทำงาน มีอำนาจหน้าที่ ดังนี้

- ๑.ติดตามประสานงานข้อมูลการบริหารความเสี่ยง ใน(กองช่าง)วิเคราะห์ทบทวนเหตุการณ์ความ เสี่ยงหรือจุดอ่อนที่มีผลกระทบต่อวัตถุประสงค์ เป้าหมายและผลสำเร็จขององค์กร พร้อมสรุปปัญหา/ อุปสรรค และแนวทางแก้ไข สรุปสาระสำคัญ ก่อนเสนอคณะทำงาน ฯ ประกอบการพิจารณา
- ๒.ติดตาม/รายงานผลการจัดการความเสี่ยงของ กองช่าง ตามแผนบริหารความเสี่ยงระดับ องค์กรในกรณีที่กองช่าง เป็นเจ้าของรายปัจจัยเสี่ยงขององค์กรเสนอคณะทำงาน ฯ
- ๓.ปฏิบัติงานอื่น ๆ ตามที่ได้รับมอบหมาย

ทั้งนี้ ตั้งแต่บัดนี้เป็นต้นไป

สั่ง ณ วันที่ ๑๐ ตุลาคม พ.ศ. ๒๕๖๕

(นายสุรชัย กระเดา)

นายกองค์การบริหารส่วนตำบลลุดน้ำใส



คำสั่งองค์การบริหารส่วนตำบลกุดน้ำใส

ที่ ๗๐๕ /๒๕๖๕

เรื่อง แต่งตั้งคณะอนุทำงานบริหารความเสี่ยงของ(กองการศึกษา)

เนื่องจากประธานคณะทำงานบริหารความเสี่ยง ของ องค์การบริหารส่วนตำบลกุดน้ำใส เห็นความสำคัญในการบริหารจัดการองค์กรอย่างเป็นระบบ เพื่อให้มีประสิทธิภาพยิ่งขึ้น จึงอาศัยคำสั่ง คณะทำงานบริหารความเสี่ยง ที่ ๗๐๑/๒๕๖๕ ลงวันที่ ๑๐ ตุลาคม พ.ศ. ๒๕๖๕. ตามอำนาจหน้าที่ ในการ แต่งตั้งคณะทำงานย่อยเพื่อสนับสนุนการดำเนินงานได้ตามจำเป็นและเหมาะสม

ดังนั้น เพื่อทำหน้าที่สนับสนุน ประสานงานและส่งเสริมให้การบริหารความเสี่ยง ของ (กองการศึกษา) สังกัด องค์การบริหารส่วนตำบลกุดน้ำใส ดำเนินงานได้อย่างต่อเนื่อง บรรลุเป้าหมายอย่างมี ประสิทธิภาพ จึงมีคำสั่งกำหนดผู้รับผิดชอบ ดังต่อไปนี้

๑. นายกิตติพร สัตนันท์ ตำแหน่ง ผู้อำนวยการกองการศึกษา ประธานคณะอนุทำงาน
๒. นางสุกัญญา บรรลือหาญ ตำแหน่ง ครู คณะอนุทำงาน
๓. นางสาวเจตกมล คำทอง ตำแหน่ง ครู คณะอนุทำงาน
๔. นางสาววาสนา เทียงธรรม ตำแหน่ง ผู้ดูแลเด็ก คณะอนุทำงาน
๕. นางสาวธัญทิพย์ มานะสาร ตำแหน่ง ผ.ช.นักวิชาการศึกษา คณะอนุทำงานแลเลขานุการ ให้คณะอนุทำงาน มีอำนาจหน้าที่ ดังนี้

๑.ติดตามประสานงานข้อมูลการบริหารความเสี่ยง ใน(กองการศึกษา) วิเคราะห์ทบทวน เหตุการณ์ความเสี่ยงหรือจุดอ่อนที่มีผลกระทบต่อวัตถุประสงค์ เป้าหมายและผลสำเร็จขององค์กร พร้อมสรุป ปัญหา/อุปสรรค และแนวทางแก้ไข สรุปสาระสำคัญ ก่อนเสนอคณะทำงาน ฯ ประกอบการพิจารณา

๒.ติดตาม/รายงานผลการจัดการความเสี่ยงของ กองการศึกษา ตามแผนบริหารความเสี่ยงระดับ องค์กรในกรณีที่กองการศึกษา เป็นเจ้าของรายปัจจัยเสี่ยงขององค์กรเสนอคณะทำงาน ฯ

๓.ปฏิบัติงานอื่น ๆ ตามที่ได้รับมอบหมาย

ทั้งนี้ ตั้งแต่บัดนี้เป็นต้นไป

สั่ง ณ วันที่ ๑๐ ตุลาคม พ.ศ. ๒๕๖๕

(นายสุรชัย กระเดา)

นายกองค์การบริหารส่วนตำบลกุดน้ำใส